

BULLETIN

D'INFORMATIONS MUNICIPALES



Janvier 2021



MEILLEURS VŒUX 2021



EVAUX *les Bains*
Source de vitalité & Terre d'innovation

LE MOT DU MAIRE



Madame, Monsieur

Il y a des années qui laissent plus de souvenirs que d'autres.

1956 reste dans les têtes des plus anciens comme la plus froide après un mois de février terrible.

1976 aura été celle d'une sécheresse mémorable.

Personne n'oubliera l'année 2020 et la pandémie mondiale qui la caractérisera à jamais. Il y a un an, personne ne pouvait imaginer un tel désastre social, économique et financier et ses répercussions sur les prochaines décennies.

La Covid 19 aura considérablement retardé et ralenti le fonctionnement de nos institutions, avec près de 3 mois entre le premier et le second tour des élections municipales décalant d'autant l'installation des exécutifs.

Malgré la difficulté de tenir des réunions en présentiel, les conseillers municipaux, les délégués communautaires et l'ensemble des agents se sont mobilisés pour que nos collectivités continuent de vivre et de porter des projets.

Au plan communautaire, un dispositif d'aide en faveur des commerces et des acteurs touristiques a été mis en place. Nos offices de tourisme ont été modernisés. De nouvelles activités ont été ébauchées pour la piscine intercommunale. La consultation des entreprises pour la réhabilitation du cinéma est lancée.

Au plan communal, l'année 2020 aura vu enfin la livraison de la salle culturelle « la Source » ainsi que la réalisation d'un important chantier de voirie à « La Bussière ».

C'est aussi l'aboutissement de 3 ans d'efforts pour finaliser l'important dossier de réhabilitation de l'hôtel thermal et d'agrandissement du centre de bien-être. Un travail récompensé par la visite de Madame Jacqueline Gourault, Ministre de la Cohésion des territoires et des Relations avec les collectivités territoriales.

Depuis le 4 décembre, les travaux ont démarré. Ils se prolongeront au moins jusqu' en mai 2022.

Pour nos nombreuses associations, 2020 aura été une année quasiment blanche, la reprise de leurs activités est essentielle pour tous. Les consignes sanitaires ne nous permettront malheureusement pas de partager le traditionnel repas du CCAS avec nos aînés, mais ils ne sont pas oubliés pour autant. La cérémonie des vœux ne pourra pas non plus avoir lieu.

Pour conclure sur 2020, je voudrais souhaiter une très bonne retraite au capitaine Christian Chirade responsable du centre de secours et à Madame Dominique Pimpaud Directrice de l'Hôpital des Genêts d'Or et les remercier pour leur engagement au service des autres.

2021 sera encore une année pleine de projets avec le lancement des premières tranches de travaux pour la mise en séparatif du réseau d'assainissement, le débroussaillage de la voie ferrée jusqu' à Montluçon, avant l'engagement d'une étude de faisabilité pour la création de la voie verte.

Les travaux sur le clocheton et le bas-côté sud démarreront d'ici quelques jours. L'aménagement des abords des ateliers municipaux et la récupération des eaux de pluie sont programmés. Une réflexion sera entamée pour le passage intégral de l'éclairage public en leds. Parallèlement aux travaux du cinéma portés par Creuse Confluence, une étude va être lancée pour aménager la rue de rentière. Notre commune a été retenue dans un nouveau dispositif « Petites villes de demain » dont l'objectif est d'accompagner la dynamisation des centres bourgs.

Aussi, en ce début d'année, je veux vous assurer Madame, Monsieur de l'implication et de l'engagement du conseil municipal et du personnel qui s'associent à moi pour vous présenter à vous et vos proches nos meilleurs vœux de bonne et heureuse année.

Bruno Papineau

Madam, Sir,

Some years leave more memories than others. 1956 remains in the minds of the elder as the coldest after a terrible February, 1976 was one of a memorable drought.

No one will forget the year 2020 and the global pandemic that will forever characterise it. A year ago, nobody could imagine a social, economic and financial disaster like this, nor its repercussions for the next decades.

Covid-19 will have considerably delayed and slowed down the functioning of our institutions, when almost 3 months between the first and second round of municipal elections delayed the installation of the local council.

Despite the difficulty of holding face-to-face meetings, city councillors, community delegates and all officials have worked together in order to enable our communities to continue living and projects to be carried out.

At level "communautaire", a support system in favour of commerce and those who work in tourism has been put into place. Our tourist offices have been modernised. New activities have been outlined for the intercommunal swimming pool. The consultation of companies for the rehabilitation of the cinema is launched.

At municipal level, in 2020 we have seen the completion of the Salle Culturelle "La Source" as well as the completion of a major road project in La Bussière.

It is also the culmination of 3 years of efforts to finalise the important rehabilitation project of the spa hotel and the expansion of the wellness centre. A work rewarded by the visit of Madame Jacqueline Gourault, Minister of Territorial Cohesion and

Relations, with local authorities. Since December 4, the work has started. It will last at least until May 2022.

For our many associations, 2020 will have been an almost blank year, the resumption of their activities is essential for all. Unfortunately, the sanitary instructions do not allow us to share the traditional CCAS meal with our elders, but they are not forgotten for all that. Also, the New Year's Reception will not take place.

To conclude on 2020, I would like to wish Captain Christian Chirade in charge of the rescue centre, and to Mrs. Dominique Pimpaud, Director of the Hôpital des Genêts d'Or, a very happy retirement and thank them for their commitment to serving others.

2021 will be another year full of projects with the launch of the first stages of work for the separation of the sewerage network, the clearing of the railway line to Montluçon, before the start of a feasibility study for the creation of "La voie verte", the green lane.

The work on the bell tower and the south aisle will start in a few days from now. Developing the surroundings of municipal buildings and the collection of rainwater are scheduled. A reflection will be initiated for the full transition of public lighting to LEDs. Beside the work on the Cinéma carried out by Creuse Confluence, a study will be launched to develop de Rue de Rentière. Our municipality has been selected for a new "Small towns of tomorrow" scheme, the objective of which is to support the revitalisation of town centres.

Finally, at the start of the year, I want to assure you Madam, Sir, of the involvement and commitment of the municipal council and the staff who join me in offering you and your loved ones our best wishes for a happy New Year.

Sommaire

Zoom sur	p. 4
Le point sur les travaux réalisés	p. 7
Les projets en cours d'étude	p. 8
Ça s'est passé à Évaux	p. 10
Mon village, ma vie !	p. 15
Le coin des associations	p. 16
Nos écoles	p. 21
Des nouvelles de nos commerces	p. 25
Etat civil	p. 25
Il était une fois à Évaux	p. 26
Infos diverses	p. 27
Dernière minute	p. 31



LA COMMUNAUTÉ DE COMMUNES : TOURISME

L'EPIC évolue vers une régie autonome

Depuis la fusion des communautés de communes en 2017, le tourisme est devenu une compétence intercommunale.

Après une année de réflexion en 2017 sur la meilleure façon d'exercer cette compétence le choix avait été fait de créer un EPIC (Etablissement à caractère industriel et commercial).

Après 3 ans de fonctionnement, ce mode de gestion ne donne pas entièrement satisfaction et il est remplacé depuis le 1er Janvier par une régie autonome directement rattachée à Creuse Confluence. Cette évolution permettra à la régie autonome de s'appuyer sur les compétences de la communauté de communes pour les ressources humaines, les finances et les projets de développement. Le statut des agents d'accueil évoluera d'un statut de droit privé vers un contrat de droit public. Le service continuera de s'organiser autour de Laura Petiot directrice du service tourisme mais sous l'autorité de Christelle Jouanny, directrice générale des services de Creuse Confluence.

Pour la nouvelle saison les plannings d'ouverture des bureaux seront harmonisés comme suit avec le renfort de 3 saisonniers ou saisonnières.

La régie autonome associera au sein d'un conseil d'exploitation des élus communautaires, de conseillers municipaux et des acteurs touristiques. Des groupes de travail thématiques seront mis en place très rapidement (Pêche, randonnées, patrimoine, etc ...) L'un des objectifs majeurs de la régie autonome est aussi d'être plus proche des acteurs touristiques et de leurs préoccupations. La crise sanitaire a drainé de nombreux touristes sur notre territoire pendant le mois d'Août, mais l'essai demande à être transformé de façon à conforter la fréquentation touristique pour les années à venir. Notre territoire ne manque pas d'atouts mais des progrès restent à faire en matière d'accueil, de communication...

Une sélection des sentiers de randonnée et un nouveau topo guide en préparation.



Notre commune entretenait jusqu'à maintenant 800 Km de chemins de randonnée pour une dépense avoisinant les 50 000 €. La crise sanitaire a attiré de nouveaux touristes adeptes d'activités de pleine nature. Nos chemins de randonnée sous réserve qu'ils soient parfaitement entretenus et balisés sont de véritables atouts de notre territoire. Mais malheureusement le constat est que sur un tel linéaire, l'entretien confié à des associations d'insertion laisse un peu à désirer. Aussi Creuse Confluence Tourisme a confié à Thomas Charrière étudiant en « valorisation du patrimoine rural » un travail sur le classement objectif des différents circuits. Le classement intègre un système de notation multicritères privilégiant les tracés en domaine public, l'intérêt patrimonial, ou encore l'ombrage, la connexion avec les autres circuits. Les circuits les mieux notés sont aussi ceux qui évitent au maximum les portions sur routes et qui vont offrir des commodités au départ (Parking, toilettes, point d'information). L'objectif étant d'aboutir à une sélection de circuits dits « Incontournables » qui seront balisés et entretenus par Creuse Confluence. La promotion de ces tracés sera assurée au travers d'un topo guide bientôt en préparation. A priori 34 circuits devraient être référencés. Pour les itinéraires non retenus, l'entretien sera restitué aux communes. Une réunion sera prochainement organisée avec les maires des 42 communes de Creuse Confluence pour clarifier les missions de chacun.

Creuse Confluence tourisme et la direction Culture - Patrimoine / Service Patrimoine et Inventaire de la région Nouvelle Aquitaine travaillent à l'élaboration d'un vidéo guide sur Evaux les bains. Cet outil est entièrement financé par la région. Il apportera une véritable innovation puisqu'au niveau de la grande région Nouvelle Aquitaine, notre commune sera seulement la quatorzième équipée. Via un téléchargement sur un téléphone ou une tablette, le vidéo guide permettra aux visiteurs de découvrir 16 sites identifiés comme emblématiques de notre commune. Une large place sera donnée à l'église St Pierre St Paul et aux thermes. Le vidéo guide est

préparé à partir d'éléments historiques (écrits, cartes postales, légendes, gravures, fouilles archéologiques). L'outil intégrera à la fois des informations audios, des vidéos de reconstitution virtuelle pour la galerie couverte, le couvent et des quiz. Bref ce vidéo guide permettra de découvrir d'une manière extrêmement ludique notre belle commune. L'objectif est de pouvoir proposer cet outil dès la fin du premier semestre. Parallèlement le conseil municipal travaille avec le concours de collectionneurs locaux à une exposition photographique qui suivrait le parcours du vidéo guide et pourrait ainsi compléter les informations diffusées.

SOUTIEN AUX ACTEURS ÉCONOMIQUES SUITE À LA CRISE SANITAIRE

Lors du dernier conseil communautaire, l'assemblée a adopté le règlement d'intervention en faveur commerces ayant subi une fermeture administrative dans le cadre de la crise sanitaire. Ce dispositif vient en complément des diverses mesures gouvernementales ou régionales déjà en place. L'enveloppe de 167 420 € est prioritairement fléchée au travers d'une aide forfaitaire directe en direction des :

- Commerces de proximité
- Associations employeuses dans les domaines sportifs et culturels ayant leur siège social sur le territoire
- Hôtels
- Restaurants

Les loueurs de meublés touristiques, de chambres d'hôtes dont c'est l'activité principale se verront rembourser le montant de la taxe de séjour collectée en 2019. Les campings profiteront du même dispositif. Les hébergeurs éligibles sont ceux qui ont reversé plus de 200 € de taxe de séjour en 2019. Ils se verront rembourser l'intégralité de la taxe de séjour perçue pendant l'exercice de référence.

La volonté de Creuse Confluence était de mettre en place un dispositif simple, lisible et efficace. Les bénéficiaires ont été identifiés et les premiers paiements ont eu lieu sur fin décembre. Le dispositif sera clos au mois de juin prochain.

PISCINE INTERCOMMUNALE : DE NOUVELLES ACTIVITÉS ENVISAGÉES

Lors du recrutement de Yuri Desvillette en qualité de maitre majeur en remplacement de son père Didier, les responsables de la communauté de communes avaient souhaité optimiser le fonctionnement de l'équipement et dynamiser la fréquentation. Ainsi Laurent Perrot, Yuri Desvillette, Philippe Guilherm directeur général adjoint de la communauté de communes et Yves Thomazon, vice-président en charge du sport et de la culture ont phosphoré sur différentes hypothèses.

Un effort important sera fait en direction des jeunes avec **le développement d'une école de natation, l'organisation d'évènements tels que des aqua anniversaires les mercredis et samedis, et l'installation de jeux d'eau gonflables** qui devraient rapidement trouver leur public.

Les horaires d'ouverture ont été revus. Une extension de la zone de stockage sera nécessaire pour loger le matériel acheté. Le recours à un ou deux containers est envisagé. Les tarifs resteront quasiment inchangés.



VOIE VERTE : LE PROJET AVANCE

Depuis quelques semaines le dossier avance nettement. Depuis l'installation des nouveaux exécutifs, Creuse Confluence et la communauté d'agglomération de Montluçon unissent leurs efforts pour faire émerger ce superbe projet.

Dès le premier trimestre de cette année, le débroussaillage complet de la voie va être réalisé par SNCF réseaux. Une convention d'occupation temporaire sera ensuite signée entre SNCF et nos 2 collectivités.

Parallèlement une consultation va être lancée pour recruter un cabinet d'études pour travailler sur la faisabilité du projet. A l'issue de ce travail le cabinet devra formuler des propositions d'aménagement du tracé et identifier les points forts et les points faibles du projet. Ensuite une expertise contradictoire des ouvrages sera réalisée avant la signature de la convention de transfert de gestion. C'est à partir de ce moment-là que les projets d'aménagement pourront véritablement démarrer.

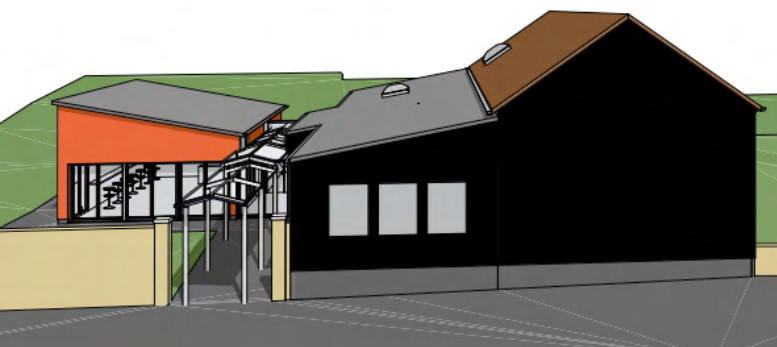
Le financement de l'étude sera reparti au prorata du linéaire entre Creuse Confluence 45% et la



communauté d'agglomération de Montluçon 55%. Pour notre territoire la participation est subventionnée en partie par le Plan Particulier pour la Creuse et un complément est sollicité auprès de LEADER. Pour les travaux d'aménagement, des crédits sont déjà inscrits dans le cadre du contrat de cohésion territoriale avec la région Nouvelle Aquitaine.

Ce premier tronçon entre Montluçon et Evaux les Bains sera sans doute la première tranche d'un projet beaucoup plus ambitieux qui permettra à terme de relier Montluçon à Eygurande Merlines, terminus de la ligne.

CINÉMA : LES TRAVAUX DEVRAIENT DÉMARRER PROCHAINEMENT



D'ici quelques mois, le cinéma devrait entreprendre un important lifting. Le projet a déjà été détaillé dans de précédentes éditions du bulletin.

Aujourd'hui, le permis de construire est accordé mais il reste à boucler le plan de financement notamment pour la part du CNC ou une subvention de 120 000€ est sollicitée. Dès que le plan de financement sera finalisé, la consultation des entreprises sera lancée.

Pendant les travaux, les séances pourraient avoir lieu à la salle culturelle sous réserves de quelques adaptations techniques.

INFORMATIQUE À L'ÉCOLE

Creuse Confluence a décidé d'équiper ou de renouveler le matériel informatique de ses écoles : ordinateurs, TBI et pour que cela fonctionne d'effectuer des travaux sur le réseau wifi.

L'entreprise qui a été retenue pour la fourniture et l'installation de ces divers matériels est LIMOUSIN INFORMATIQUE de Limoges

Une 1^{ère} visite a eu lieu le 24 Novembre sur site à l'école publique d'Evaux les Bains afin de présenter l'entreprise, de recenser le parc existant et les besoins

pour chaque école (maternelle et élémentaire), il s'avère que notre matériel est obsolète et il y a lieu de le renouveler.

Sont prévus pour cette année, (installation durant les vacances de Février), pour l'école élémentaire : 2 TBI et 3 ordinateurs dont un pour la directrice pour un montant total de 6 500€, le wifi sera « reboosté »

A la rentrée 2021 une salle informatique devrait être équipée de 8 à 10 PC et un écran interactif est prévu dans la salle d'éveil de la maternelle



VOIRIE À LA BUSSIÈRE

Après le remplacement des complets du réseau de canalisations d'eau potable par le syndicat d'eau qui en avait confié la réalisation au SIVOM dans la foulée, l'entreprise Colas a procédé par endroits à l'élargissement de la chaussée avec la création de poutres de rives en graves ciment. L'ensemble de la couche de roulement a été réalisée en enrobé chaud sur une épaisseur de 6 cm.

Deux ralentisseurs ont également été installés à chaque entrée du village. Le marquage et le panneautage complet seront prochainement terminés. Le montant des travaux avoisine 80 000 € HT. Le reste à charge pour la commune hors panneautage et signalisation est d'environ 36 000 € après déduction de l'aide DETR de 35% et du fonds de concours voirie de Creuse Confluence de 20%.

L'opération a aussi permis préparer une plateforme pour les poubelles, et à certains riverains de faire aménager à leurs frais leurs accès.



DERNIERS AMÉNAGEMENTS AUX ABORDS DE LA SALLE CULTURELLE

L'équipe de maîtrise d'œuvre avait imaginé un cheminement en cailloux terre autour de la salle culturelle. Une solution qui n'avait jamais reçu l'adhésion des élus pas plus que des entreprises qui avaient souligné les contraintes de mise en œuvre d'un tel matériau et les difficultés d'entretien. La gestion des abords de la cuisine n'était pas non plus satisfaisante pour ne pas dire loupée. Le projet ne prévoyait que des espaces verts autour du bâtiment jusqu'au ras des murs et des fenêtres. Imaginez l'état des vitres après une forte pluie ou encore après un passage de roto fil !

Aussi même si aucun des membres de la commission des travaux n'a fait des études d'architecte, le bon sens de chacun a permis d'améliorer et d'embellir le projet avec la réalisation d'une voie d'accès en enrobé, la création d'une plateforme pour les traiteurs ou encore l'aménagement d'une largeur de dégagement tout autour de la salle.

Depuis quelques jours, le talus vient d'être arboré, des bancs, des poubelles, et des barrières seront bientôt installés. Un totem sera posé face à l'entrée.

À l'automne un petit bosquet sera créé du côté de

la future voie verte. Il pourra servir de décor à l'occasion de photos de mariage ou de tout autre évènement.

Enfin comme c'est souvent le cas que ce

soit dans une maison ou un bâtiment professionnel, les besoins en volume de stockage sont souvent sous-estimés. Et la salle culturelle n'échappe pas à la règle. Compte tenu de sa modularité et de sa capacité d'accueil, la quantité de matériel à stocker les volumes dédiés au stockage se révèlent un peu justes. Aussi pour libérer un peu d'espace et finaliser l'aménagement de l'entrée des artistes, 2 containers marins étanches de 20 pouces viennent d'être achetés. Ils seront installés à l'arrière de la salle. Ils devraient s'intégrer de façon plutôt harmonieuse avec l'ensemble.



les PROJETS EN COURS D'ÉTUDE



EXPOSITION SUR EVAUX

En lien avec le vidéo guide qui va parcourir les rues d'Evau, nous avons retenu l'idée de compléter celui-ci par des **panneaux extérieurs documentés** (cartes, postales, photos ...) et de réaliser une exposition en intérieure **en 2021 sur un sujet en lien avec un de nos projets la rénovation des thermes et plus tard sur le chemin de fer et la voie verte**

Nous faisons appel à vous : nombre d'entre vous ont tellement de choses à nous rapporter, à nous transmettre (documents, photos, cartes postales, Journaux anciens) et quelle vitalité pour certains : les mémoires vivantes. Prenez contact avec la mairie, merci par avance

RÉAMÉNAGEMENT LOGEMENT PLACE A FOURROT

Un logement du 2^{ème} étage du bâtiment de l'Ancienne trésorerie s'étant libéré, il a été décidé de programmer des travaux de remise en état.

Les entreprises pour 4 lots ont été consultées : Plâtrerie-Peinture-Menuiserie-Plomberie-Electricité

L'amélioration de l'isolation thermique et le changement des fenêtres permettra une éligibilité au CEE

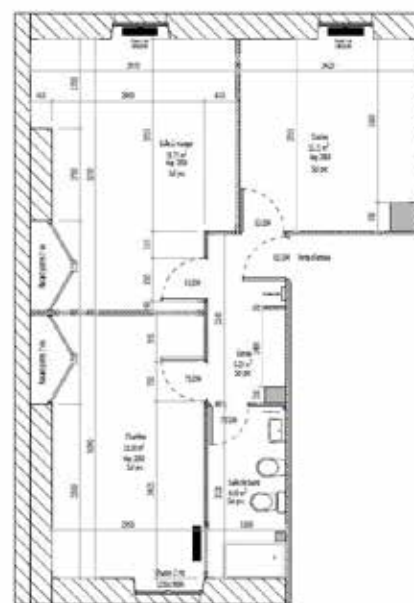
Le ravalement de la façade redonnera à ce bâtiment une nouvelle jeunesse ;

Cout estimé des travaux environ 60 000 euros



ETAT PROJETE

SURFACE GLOBALE 55.29 m²



PROJET
RENOUVELLEMENT BÂTIMENT



AMÉNAGEMENT EXTÉRIEUR DES ATELIERS MUNICIPAUX

Quel bonheur d'avoir l'ensemble du matériel communal regroupé sur un même site. Pas besoin chaque matin de se poser la question de savoir où est se trouve tel ou tel outil. A l'intérieur de l'ancien bâtiment « Massor » tout est ordonné et rangé.

Il reste par contre à aménager les extérieurs et ce dossier a déjà fait l'objet d'une demande de financement en 2020, mais n'a pas été retenu au titre de la DETR. Le projet consiste à créer des cases de stockage, tels des silos couloirs qui seraient réalisés en blocs de bétons préfabriqués d'une hauteur de 2m. Ces cases ainsi aménagées permettraient de stocker séparément sable, graviers, tout venant, déchets de balayage, etc...

L'accès à l'entrée du bâtiment sera réalisé en enrobés sur une largeur de 8m, le reste de la surface restera en herbe.

Enfin compte tenu des sècheresses à répétition et des restrictions d'arrosage récurrentes, une citerne souple de 150 m³ sera installée pour récupérer les eaux de toiture. Une telle réserve permettra d'assurer environ 3 semaines d'arrosage en période de restriction. L'ensemble du projet est évalué à environ 60 000 € HT. Une demande de subvention DETR à hauteur de 40% a été déposée. Le projet pourra aussi bénéficier de 10 % supplémentaire grâce au Boost communes financé par le conseil départemental.

TRAVAUX SUR L'ÉGLISE SAINT PIERRE SAINT PAUL

D'ici quelques semaines, les travaux vont enfin pouvoir débuter pour la réfection du clocheton et du bas côté sud. La consultation des entreprises s'est terminée voici quelques semaines. La commission d'appel d'offres vient de se réunir. Le marché décomposé en 4 lots a été fructueux dès la première consultation puisque chacun des lots a pu être attribué. Plusieurs entreprises creusoises sont attributaires des marchés. Elles auront l'occasion de démontrer tout leur savoir-faire pour la restauration à l'identique de notre bel édifice. Les travaux devraient être terminés dans le courant de l'été.

L'opération, étude comprise dépasse 300 000 € HT.

Une souscription avec la Fondation du Patrimoine est toujours en cours, elle se poursuivra à minima jusqu'à la fin des travaux. Les dons des particuliers ou des entreprises ouvrent droit à des réductions d'impôts. Le montant récolté sera bonifié Fondation du Patrimoine, il permettra de limiter le reste à charge de la commune et de faire en cas de grande générosité des travaux supplémentaires.

FONDATION PATRIMOINE **Je donne!**

POUR LA RESTAURATION DE **L'ABBATIALE D'EVAUX-LES-BAINS** CREUSE



BON DE SOUSCRIPTION

► *Oui, je fais un don* pour aider la restauration de **L'ABBATIALE D'EVAUX-LES-BAINS**

Et j'accepte que mon don soit affiché sur le site internet de la Fondation du Patrimoine, et la somme déduite de l'impôt selon la charge du donateur de droit ou à la présentation de justificatifs par lettre ou par courriel, après le paiement de la présente souscription ou l'achat des œuvres conformément au programme de travaux validé par le conseil d'administration.

Sur notre site internet www.fondation-patrimoine.org/00123 ou en flashant le QR code ci-contre. Je télécharge mon reçu fiscal directement sur mon compte donateur.

Par chèque

Je complète les informations ci-dessous et je retourne ce bon de souscription accompagné de mon règlement à l'ordre de : Fondation du Patrimoine L'ABBATIALE D'EVAUX-LES-BAINS

Le montant de mon don est de _____ €

Nom ou Société : _____

Adresse : _____

Code postal : _____ Ville : _____

E-mail : _____

Téléphone : _____

Le reçu fiscal vous sera adressé par e-mail et est à l'attention de l'émisEUR domicilié à l'adresse figurant sur le chèque.

► *Je bénéficie d'une réduction d'impôt*

Pour l'année en cours, au titre de l'impôt :

sur le revenu sur la fortune immobilière sur les sociétés

Exemples de dons	50 €	200 €	500 €
Coût réel après réduction de l'impôt sur le revenu	37 €	68 €	370 €
Coût réel après réduction de l'impôt sur la fortune immobilière	12,8 €	89 €	129 €
Coût réel après réduction de l'impôt sur les sociétés	20 €	80 €	200 €

* Si vous souhaitez connaître votre reçu fiscal par courrier postal, merci de compléter le bon de souscription.

ça
s'est

PASSÉ À ÉVAUX



SPECTACLE LES LIMOUSINES

Un peu de détente dans ce monde anxieux
La nouvelle salle « La Source » a accueilli les 17 et 18 octobre, la troupe « Les Pink Limousines » dans leur spectacle théâtre-musical : Le Crime de l'Express de Lorient.

Écrit par Christian Dupouy avec une mise en scène du comédien local Luc Carpentier, tous les deux accompagnés sur scène par Alain Coudouel, ce spectacle humoristique, haut en couleurs et très rythmé, a alterné dialogues et chansons populaires. On a pu apprécier la qualité vocale des différents comédiens, renforcée par une acoustique parfaite de la salle. Les costumes et les différentes chorégraphies brillamment exécutées ont été mis en valeur par un éclairage bien étudié !



À entendre les rires communicatifs des spectateurs répartis dans les gradins, on peut dire que le public a été conquis et a vraiment apprécié ce moment de détente !

Chacune des 2 séances a accueilli une centaine de personnes. À renouveler dès que possible !

CONFÉRENCE À LA SALLE LA SOURCE SUR L'ENDOBIOGÉNIE

Le Vendredi 16 Octobre dernier, avec l'aimable collaboration de Mme ROUFFET PINON et la participation de M. MONTEIRO, directeur des Thermes, nous avons accueilli le Dr CHARRIER, médecin généraliste, spécialiste d'endobiogénie à La Rochelle, et son équipe.

Le Dr CHARRIER pratique l'endobiogénie depuis 1999, il est président du Conseil Scientifique de l'institut d'endobiogénie, médecine préventive et intégrative IEMPI

Enseignant en physiologie intégrative et phytothérapie clinique, il est également conférencier et auteur.

Qu'est-ce que l'Endobiogénie ?

L'Endobiogénie prend en compte la fonctionnalité physiologique d'un patient dans son unicité, sa globalité et sa singularité.

Elle s'attache ainsi à comprendre le fonctionnement du terrain de chaque individu, elle propose une

approche personnalisée.

Elle est pratiquée par des professionnels de santé assermentés (médecins, pharmaciens...)

Au-delà de soulager le symptôme, elle s'attache, avant tout à en identifier l'origine dans une vision intégrée et globale qui place l'individu au centre. Les outils thérapeutiques utilisés en endobiogénie sont principalement : la plante médicinale, des thérapies d'extraction naturelle (oligo-éléments, thermalisme), des conseils hygiéno-diététiques, les thérapies manuelles et comportementales (ostéopathie, kinésithérapie, yoga, relaxation..) et bien sûr, quand les capacités d'autoréparation de l'organisme sont dépassées, des thérapies substitutives (allopathie)

En conclusion, cette approche médicale intervenant sur le terrain du patient pour lui permettre de développer ses capacités d'auto-guérison, peut aussi être qualifiée de préventive

Extrait du communiqué de presse

DÉPART EN RETRAITE AU CENTRE DE SECOURS D'ÉVAUX LES BAINS

Le Capitaine Christian CHIRADE a fait son entrée au Centre de Secours d'Évaux les Bains, le 1^{er} mars 1979, très actif au sein de l'équipe il a gravi assez rapidement les échelons, il est nommé caporal en Novembre 1984, sergent en 1987, adjudant, sous lieutenant en 1997, lieutenant en 1999 pour accéder au grade de capitaine en 2010.

En 1996, il assure la direction du centre de secours d'Évaux les Bains, par intérim jusqu'en mars 1997, date à laquelle, il est nommé officiellement Chef du centre de secours d'Évaux les Bains.

Christian Chirade a valorisé sa carrière en accédant à diverses formations : BNS en 1982, Réanimation en 1983, Secours Routier en 1984, Monitorat de secourisme, en 1985 et obtention du permis bateau en 1994.

Ce dévouement a été récompensé par plusieurs distinctions : Médaille de la Protection civile en 1985, Médaille d'Argent en 1998, (20 ans de service), Médaille Vermeil en 2004 (25 ans), Médaille d'or en 2008 (30 ans) et Médaille grand Or en 2018 (40 ans de service). Christian a fait valoir ses droits à la retraite le 18 Octobre 2020, atteint par la limite d'âge.



Le Commandant Didier JOUANNY, chef du service développement du volontariat au SDIS 23, assure l'intérim en attendant qu'un membre de la caserne soit identifié et prêt à assurer la succession de Christian, il connaît fort bien les SP Évaux les Bains puisque durant 15 années, il a été responsable du service sport.

La mission du Commandant JOUANNY est de restructurer le centre, mettre en place un organigramme, recruter de nouveaux sapeurs-pompiers volontaires.

L'ancien véhicule incendie sera remplacé par un véhicule beaucoup plus récent qui permettra de faire face avec efficacité aux incendies de récoltes et un Duster 4x4 remplacera l'ancien P4.

La Sainte Barbe cette année, s'est résumée à un dépôt de gerbe, au monument, à la Stèle Gaston

Vincent et au cimetière, circonstances sanitaires obligent
Souhaitons que 2021 nous permette de retrouver un peu de convivialité et de célébrer dignement cette belle fête des Pompiers

LA BRIGADE DE GENDARMERIE D'ÉVAUX LES BAINS RENFORCE SON EFFECTIF

Commandé par l'Adjudant-chef Mickaël WALLET qui a pris ses fonctions le 1^{er} août 2020, en remplacement de l'adjudant Prévot parti rejoindre les Dom Tom, la brigade d'Évaux se compose aujourd'hui de 7 personnes, avec l'arrivée récente de 2 gendarmes adjoints, deux de plus sont annoncés dans les prochains mois. Pour Mickaël Wallet, la Creuse n'a plus vraiment de secret puisqu'il vient d'exercer 12 années à Bellegarde en Marche, en qualité de chef de Brigade. Originaire de la Somme, il démarre sa carrière en 1996, dans les Ardennes, puis il rejoint notre beau département qui semble l'avoir conquis.



Brigade de proximité d'Évaux

- > **Adjudant chef** : Michaël Wallet
- > **Maréchal des Logis/Chef** : Lucas Burel
- > **Gendarme** : Angélique Thuret | **Gendarme** : Nathalie Venla | **Gendarme** : Jérémy Bagur
- > **Gendarme adjoint volontaire**: Léa Issartel | **Gendarme adjoint volontaire**: Dylan Lecois

UNE HISTOIRE DE RENCONTRE AVEC L'ESAT ANDRÉ OZANNE

« Le principe DuoDay : une entreprise, une collectivité ou une association, accueille à l'occasion d'une journée nationale, une personne en situation de handicap, en duo avec un professionnel volontaire ».

Le 19 novembre 2020, quatre travailleurs de l'ESAT André OZANNE d'Évaux les Bains, 3 de l'atelier Hygiène Entretien des Locaux – HEDL) et un de l'atelier Espaces verts avaient choisi des métiers et candidaté des entreprises pour vivre une nouvelle expérience professionnelle.

Cette opération Duo Day a permis la formation de duos entre ces travailleurs :

- Et d'une part le cabinet vétérinaire, le restaurant du Complexe Thermal et un boulanger d'Évaux les Bains.
- Et d'autre l'EHPAD de CHAMBON,

Cette action s'est déroulée pendant la semaine européenne pour l'emploi des personnes en situation de handicap et a donc donné l'occasion à l'ESAT d'Évaux les Bains de s'y associer. Pour des raisons liées à la crise sanitaire, seules deux expériences ont pu aboutir.

Ainsi deux Travailleurs de l'ESAT ont pu s'immerger dans le quotidien de l'entreprise, découvrir un nouveau métier, un nouvel environnement de travail, un nouvel employeur.

Le Docteur Cécile BOSLE, vétérinaire à Évaux les Bains a accueilli Madame Hall Isabelle.

Cette dernière a pu découvrir « les coulisses » du métier de vétérinaire. En effet, Madame Hall souhaitait s'occuper des animaux et être en contact avec la clientèle. Madame Hall a passé « une super journée » et pour Le docteur BOSLE et son assistante, elles décrivent une belle et riche expérience partagée.

Quand à Monsieur HARLES Allassanna c'est dans la boulangerie –pâtisserie « Le Palais Breton » que ce

travailleur en espace verts a vécu cette expérience. Monsieur HARLES a pu participer à la fabrication des boules de pâte à pain avec Daniel. Il a aussi mis les pains en sachet pour la mise en vente, confectionner des paniers gourmands avec Didier.

Monsieur HARLES dit avoir bien apprécié cette journée mais avec un peu de recul peut exprimer « qu'il ne pourrait pas en faire son métier ».



Ainsi pour la seconde année, cette journée nationale, visant à optimiser l'inclusion des personnes en situation de handicap a permis aux travailleurs de l'ESAT André OZANNE, très demandeurs de nouvelles expériences et de stages de sortir de leur « univers de travail protégé » pour se confronter au « milieu ordinaire de travail »

En signant de telles conventions, l'ESAT offre à ces travailleurs l'occasion d'amorcer un parcours d'insertion professionnelle, de formation, voir décrocher un stage et /ou un contrat de travail.....

Pour les professionnels de l'ESAT, cette action représente une opportunité de créer des liens, de mettre en place de nouvelles collaborations avec les entreprises locales, d'échanger sur nos pratiques respectives, de mieux comprendre l'attente des entreprises et de mieux identifier les freins à l'insertion en entreprise.

Si l'objectif de cette journée est de créer des passerelles entre le monde du travail et le secteur du travail protégé, c'est avant tout pour faire **de nouvelles rencontres pour changer de regard sur le handicap, avancer vers l'inclusion et, ensemble, dépasser nos préjugés.**

Merci à ces quatre entreprises qui ont accepté de s'engager. L'ESAT donne rendez-vous en 2021 pour de nouvelles rencontres.



MÉDIATHEQUE : UNE NOUVELLE RESPONSABLE À ÉVAUX !

Agnès Boissier qui depuis de nombreuses années était notre référente et assurait le lien avec les différents organismes a souhaité prendre sa «retraite», nous la remercions cependant lors des permanences. Grand merci à elle.

Laurence Vertadier, bien connue des Evahonniens pour son travail à la piscine, aux Petits Filous connaît la Médiathèque et son fonctionnement car à l'occasion de remplacements lors des vacances mais aussi à Chambon-sur-Voueize, elle y a travaillé. Aussi s'est-elle proposée pour la remplacer et nous avons accueilli avec joie notre nouvelle bénévole responsable qui tient la permanence chaque lundi matin en période scolaire.

En période de confinement...

Nous avons tenu à continuer d'assurer un service pour nos usagers en leur proposant chaque lundi matin un drive. Après avoir réservé des livres sur le site de la Médiathèque Creuse Confluence ou par téléphone auprès des bibliothécaires de Chambon, on pouvait sur rendez-vous venir les chercher devant la Maison du Tourisme.

Ce service a très bien fonctionné.

Depuis, nous avons ré-ouvert nos portes les lundis et jeudis aux horaires habituels.

Les nouveautés de cette fin d'année :

De magnifiques portraits de femmes dans ces trois livres que l'équipe vous conseille de lire !

Le roman «fille» de Camille LAURENS retrace la destinée de Laurence qui a eu la mauvaise idée (d'après son père) de naître fille, et de plus, seconde fille de la famille dans les années 60. Au fil des chapitres, vont défilier son enfance (entachée de douloureuses rencontres), son adolescence, sa vie de femme, de



mère jusqu'aux années 90, et le lecteur pourra suivre ces tranches de vies mêlées à l'évolution de la société et des mœurs... Un texte puissant qui aborde tous les aspects de la vie d'une femme (la place au sein de la famille, la maternité, le couple, la sexualité...).

Dans «une rose seule», Rose débarque au Japon dans la maison de son père qu'elle n'a pas connu et qui vient de mourir. Avant de partir, il a imaginé pour elle une série de promenades et de visites dans les parcs, jardins et les temples de Kyoto avant sa rencontre avec le notaire, guidée par Paul. Un texte délicat teinté d'évasion et d'amour.

«Liv Maria» est une femme singulière...elle est née de la rencontre entre un marin Norvégien féru de littérature et de la propriétaire de l'unique café d'une île. Dès ses 14 ans, elle arpente l'île au volant de sa vieille Volvo et pratique la pêche avec ses trois oncles bienveillants ! Et puis à la faveur d'un séjour forcé à Berlin elle va vivre sa première histoire d'amour, très forte, avec un universitaire Irlandais. Cette rencontre la marquera à jamais et son souvenir ressurgira bien des années plus tard, alors qu'elle croit enfin s'être posée après avoir longtemps voyagé.

N'attendez pas, allez vite emprunter ces livres dans les rayons de la médiathèque !

SAISON THERMALE : ARRÊT BRUTAL DE LA CURE ET DÉMARRAGE DES TRAVAUX

Si la mise en place d'un second confinement ne faisait quasiment aucun doute, l'annonce du Président de la République imposant sa mise en application du jour au lendemain a précipité la fin de la saison thermale. Malgré une intervention au plus haut niveau de l'état par le CNETH qui fédère l'ensemble des établissements thermaux, aucune dérogation n'a pu être obtenue. Quel dommage que ce nouveau confinement sans doute nécessaire n'ait pas été concerté. Nous n'étions peut-être pas à 2 jours près. Une mise en œuvre le dimanche aurait permis à de nombreux curistes de terminer leur cycle de soins et de rejoindre tranquillement leur domicile. Une telle interruption de cure en pleine semaine a compliqué les choses en matière de facturation, de remboursement et de gestion des contrats de travail du personnel saisonnier.

Quel dommage car la fin de saison se présentait plutôt bien avec deux belles entrées sur Novembre. Au final ce sont 1200 curistes qui auront été accueillis sur un peu moins de la moitié d'une saison normale. Il faut désormais se tourner vers la nouvelle saison. Même si des demandes de cures arrivent tous les jours,

il est probable que le nombre de curistes n'atteindra pas les chiffres habituels. De plus, tous les salons consacrés au thermalisme sont annulés, ils étaient l'occasion de faire connaître la station et de prendre des inscriptions. Sans Thermalies et autres manifestations, M. Monteiro et son équipe misent sur le nouveau guide thermal qui a été envoyé à 8500 curistes habituels et prospects. D'autres supports de communication sont en préparation pour toucher une plus large clientèle. Aussi, il a bien fallu s'accommoder de cette interruption brutale de la saison. Dans les jours qui ont suivi le 2^{ème} confinement, le personnel technique et celui de l'hôtel ont mis les bouchées doubles pour vider complètement les chambres et débarrasser le centre de bien être afin de pouvoir laisser le champ libre à l'entreprise LTP en charge du lot curage désamiantage qui marque le début des travaux de réhabilitation du complexe. Tous les murs, les planchers vont être mis à nus et toutes les cloisons non porteuses seront abattues avant l'intervention de l'entreprise en charge du gros œuvre. Le curage et le désamiantage devraient être terminés pour le démarrage de la saison thermale.

NOËL LUMINEUX DANS NOS RUES

Pour les fêtes de fin d'année, les employés techniques ont mis en place les sapins, guirlandes, cordons lumineux, dans les rues, à la mairie ainsi qu'à la salle « la Source » pour illuminer notre commune. Pour réaliser la mise en place, nous louons une nacelle pendant une semaine. Nous avons fait l'achat de décors poteaux pour l'avenue de la République. Cette année, nous avons opté pour l'achat de sapins naturels qui habillent différents points dans la ville. Grâce à notre personnel technique nous avons pu restaurer certains décors, à moindre coût, ce qui nous a permis d'en faire l'acquisition de nouveaux.

Engagée pour le développement durable et la réduction de l'impact environnemental, la municipalité continue l'intégration d'illuminations LED, moins gourmandes en énergie.

De plus, nous avons mis en place **dans le champ Avel une récupération des sapins naturels pour les habitants de la commune** (vous trouverez l'information via nos différents moyens de communication numériques)





La commune souhaite enrichir le bulletin avec un descriptif sur les villages d'hier à aujourd'hui. Nous allons donc au fil des pages retracer la vie des 48 hameaux ou villages composant notre commune. Les articles se concentrent sur l'habitation, sur les activités menées et les expériences des résidents actuels. **Pourquoi les gens sont-ils venus y vivre, qu'est-ce qu'ils aiment de la vie à Evaux les Bains ?**

Les descriptifs apparaîtront dans les Bulletins successifs à venir.

Nous recherchons des personnes ayant une bonne mémoire, des livres, des documents anciens, des photos, etc. pour obtenir l'image la plus complète possible.

Nous invitons toute personne intéressée à contribuer à ce projet à envoyer un courriel à mairie23evauxlesbains@wanadoo.fr ou à s'inscrire auprès de la Mairie. Vous serez alors contactés

LE BUISSONNET ET CORON

Notre recherche a commencé au sud du Canton, en limite avec d'un côté les communes de Fontanières et St Julien, de l'autre le Cher comme frontière avec le Puy de Dôme.

Le Buissonnet et Coron étaient autrefois des Domaines qui appartenaient au Château de La Couture (maintenant disparu). Ils faisaient partie de « La Réserve » (= tous les terrains et biens d'un château).

Un peu d'histoire

La noblesse avait des possessions dispersées dans tout le pays, obtenues par des mariages, des héritages, parfois des achats, et souvent aussi comme cadeaux pour services rendus au roi.

Sur les fermes, il y avait, depuis le Moyen Âge, le système du métayage. Les agriculteurs travaillaient la terre et payaient le propriétaire avec une partie du produit

(1/3 – 2/3). Certains louaient une telle entreprise, généralement de 5 à 15 hectares, d'autres étaient

responsables d'un domaine, de 50 à 70 hectares. Le système a persisté jusqu'au XX^{ème} siècle en certaines régions de France. En 1929, 200 000 entreprises étaient encore sous métayage dans toute la France.

Vers 1900, de nombreuses métairies changent de mains et deviennent ainsi indépendantes. Également, le Marquis de Montagnac, propriétaire du Château de la Couture a vendu le domaine Le Buissonnet. Le dernier métayer du Buissonnet était un M. Paris, résidant à Villevalaix.



Château de la Couture



Coron



Le Buissonnet

Le Buissonnet n'est pas très vieux. En 1800, il n'y avait toujours pas de maison. Ce n'est que dans le recensement de 1870 que l'on mentionne l'habitation de la parcelle.

Un marchand de biens, M. Perrier

de St. Julien de la Genête, a obtenu la maison et le terrain. Sa fille, mariée avec un pharmacien de Guéret, en a hérité et finalement, en 1969, elle a revendu au père de Pierre Chartron de Chambonchard.

Le Buissonnet est désormais propriété de la famille Chartron. Pierre vit et travaille ici, avec son épouse Régine et l'une de ses filles, Marie et son mari Xavier Méanard.

Aujourd'hui, c'est un grand domaine de plus de 200 hectares. L'entreprise est un GAEC, dirigé par Marie. Elle travaille avec son mari et un salarié, et le support de son papa. Ils ont tourné l'entreprise vers l'agriculture biologique. L'entreprise s'est spécialisée dans l'élevage des bovins et cultive les terres en céréales fourragères. Pierre et son épouse vivent dans l'ancienne ferme rénovée. Marie vit avec sa famille, 3 enfants de l'âge de 7 à 2 ans, dans l'ancienne bergerie, aujourd'hui transformée en maison d'habitation.

Aussi partie de la réserve du Château de la Couture était Coron. Le nom a changé au fil du temps. En 1182 Quorum puis Corum en 1186, Cosron en 1699 et enfin le Coron que nous connaissons en 1785. Nom issu de la base Kor, la pierre, ou de cour, Curtis... étymologie discutable.

Aujourd'hui, trois maisons sont habitées à Coron. La première par la famille Chilèse. Marie Joelle travaille à l'école d'Evau. Elle est née à Villevalaix. La maison appartenait à ses arrière-grands-parents Pierre et Léontine Glomot. La maison est restée vide pendant

environ 50 ans jusqu'à ce que Marie Joelle vienne vivre ici avec son mari Alain et leur fils Quentin, il y a 20 ans. Tout a été entièrement rénové, la maison et le jardin ont été réhabilités avec soin. Ils vivent ici avec beaucoup de plaisir, ça se voit, mais c'est aussi très, très calme surtout l'hiver. Parfois Marie Joelle s'en inquiète un peu.

Dans l'une des anciennes granges de stockage vivent Antoine et Celine Dupire et leurs 3 enfants. Ils sont venus de Lille il y a 4 ans. Céline est coiffeuse de profession, son mari kinésithérapeute à Evau, les enfants vont à l'école.

La conversion de la grange en maison d'habitation a été un travail énorme et n'est pas encore terminée. Les fenêtres sont arrivées là où elles n'étaient pas, les portes et les escaliers ont bougé, et beaucoup d'autres travaux ont été effectués. Aujourd'hui le résultat est une maison chaleureuse et ouverte sur la nature, grâce à ses grandes fenêtres. Très important pour eux, car la famille est venue du nord très industrialisé, pour profiter de l'espace, de l'air pure et des possibilités qu'offre le sol pour la permaculture biologique.

Leur souci : on craint que l'éolienne de Fontanières, implantée juste devant la fenêtre de la cuisine perturbera cette belle vue.

La troisième et dernière maison est occupée par Michel Fougères, maintenant retraité, mais dans sa vie professionnelle marchand ambulant de vêtements, qui y vit seul depuis le décès de sa mère il y a 20 ans.

le COIN DES ASSOCIATIONS



ÉVAUX MUSIQUE

Evau Musique assure les cours de musique autant que possible suivant les règles en respect du Covid, aux salles de musique, 1er étage, Office de Tourisme, Evau les Bains.

Les cours de musique proposés sont :

• **Nouveau - Éveil musical, violon** (lundi)

prof. Lydie Rougeron

Batterie (lundi)

prof. Sébastien Rougeron, 07 71 03 20 89

• **Piano** (les mardis et mercredis) :

prof. Francis Fowke : 06 80 59 66 09

• **Guitare et harmonica** (mardi, mercredi, et samedi matin)

prof. JP Pierron : 06 18 20 96 88

• **Batterie**, tous niveaux (samedi matin)

prof. Bastien Marchand : 06 34 17 55 71

Pour l'après Covid :

Soirées musique et danses traditionnelles :

Ouvert à tous, débutants ou confirmés : mardi 20h30, renseignements 06 80 59 66 09

Renseignements

evauxmusique@orange.fr ou 06 80 59 66 09

Une accalmie en octobre, dans la gestion des contraintes sanitaires imposées par la Covid 19, a permis à l'Association de programmer la conférence de Monsieur Georges COSTECALDE, sur « Les Loups », initialement prévue en Mars. Le loup est de retour en France et provoque encore fascination ou hostilité.



Le conférencier a montré à l'auditoire comment cette dualité a traversé l'histoire des Hommes depuis l'Antiquité en s'appuyant sur contes et légendes

• La Louve de ROME

Depuis l'antiquité, l'image des jumeaux abandonnés, allaités par une louve, est un symbole de la ville de Rome et de son peuple...



• Le roman de Renart

Ensemble de récits animaliers. Renart (renard) représenterait le petit peuple, espiègle, malicieux et facétieux, et Ysengrin (le loup) la bourgeoisie lourde et paten-tée....



• Le Loup et la Guerre de cent ans

A la fin de la Guerre de cent ans alors que s'entre-tuent Armagnacs et Bourguignons, les loups font leur entrée dans Paris. En juillet 1421, ils sont si affamés qu'ils déterrent les corps des gens fraîchement inhumés...



• Le mythe du Loup-garou

Le Loup-garou (lycanthrope) est dans les légendes un humain qui a la capacité à se transformer partiellement ou totalement en loup ou créature anthropomorphe proche du loup...



• Le Loup et le Chien (La Fontaine)

Fable animalière qui oppose deux bêtes proches par la morphologie, mais qui ont deux modes de vie différents : l'une est sauvage avec l'insécurité liée à la liberté et l'autre domestique, avec le confort lié à la servitude...



Illustration Granville 1840

• Le Loup et le Petit Chaperon rouge

On retrouve l'histoire du Petit Chaperon rouge dans la tradition orale de nombreux pays européens. Le conte oppose le plus souvent l'univers sûr du village aux dangers de la forêt. Chez Charles Perrault, le loup est vainqueur. Chez les frères Grimm, le chasseur délivre le Petit Chaperon rouge et sa Mère-Grand, le loup est vaincu ...



Fresque Palais Jacques Cœur Bourges XV^e siècle

• La bête du Gévaudan

Animal à l'origine d'une série d'attaques contre les humains dans le Gévaudan (la Lozère) au XVIII^e siècle qui dépassa rapidement le stade du fait divers, au point de mobiliser les troupes royales et de donner naissance à toutes sortes de rumeurs et croyances :

- tant sur sa nature : loup, animal exotique, sorcier, loup-garou, tueur en série,
- que sur les raisons qui le pousse à s'attaquer aux populations : du châ-timent divin à la thèse de l'animal dressé pour tuer.



• Le Loup et le nazisme

La Werwolf (Loup-garou) était un corps franc formé de volontaires nazis créé en septembre 1944 par Heinrich Himmler pour mener un combat subversif et résister derrière les lignes de front contre les Alliés envahissant l'Allemagne.

Joseph Goebbels choisit de ressusciter le mythe du Loup-garou pour nommer ces unités qui comprenaient les terribles loups noirs (Schwarzer wolf)...

Guy CAILLARD

FRANCE ALZHEIMER CREUSE

Après avoir redémarré quelques animations pendant l'été, l'association a été contrainte d'interrompre à nouveau ses activités.

Nous avons pu participer avant le 2^{ème} confinement à un colloque itinérant sur le thème « La Relation Aidants Aidés », organisé par l'AGIR CDCA (Conseil Départemental de la Citoyenneté et de l'Autonomie) et financé par la conférence des financeurs du Département, dans différentes villes du département : Aubusson, Auzances, Evaux les Bains, Blaudeix, Bonnat et La Souterraine.

A notre association, nous possédons une grande vitrine, c'est pourquoi nous avons décidé d'inviter des petits artisans locaux à exposer dans celle-ci. Elle est devenue ainsi « La Vitrine Solidaire », elle a permis de mettre en avant la maroquinerie d'Alexandra VERGNE, les objets en bois de Jérémy DUJON et les costumes de Lydie GUILLET.

Pour la rendre attractive, nous avons pu compter sur la maison Pradeux Monteil et l'entreprise Saintemartine qui nous ont prêté des matériaux pour l'élaboration d'une belle cheminée afin de mettre en avant les produits de nos artisans.

Enfin, nous voulons remercier tous nos nouveaux adhérents, qui grâce à leur adhésion, aident financièrement l'association et vont pouvoir recevoir la revue nationale pour rester informés sur la maladie. Malgré tout, nous soutenons au mieux nos malades par des entretiens individuels téléphoniques ou en visioconférence avec notre psychologue, car certains ont du mal à comprendre le confinement.

Nous vous souhaitons nos meilleurs vœux pour 2021 !



Spectacle : « Je suis là et toi ? » Evaux les Bains

Bulletin d'adhésion

ALZHEIMER CREUSE

37 Rue de Verdun - 23110 EVAUX LES BAINS

Cotisation simple : une personne : **25 €**

Cotisation double : deux personnes proches : **40€**

Cotisation Institution : Professionnel : **58 €**

Nom : _____

Adresse : _____

Tél : _____

Mail : _____

Nom : _____

Adresse : _____

Tél : _____

Mail : _____

Je vous adresse :

mon adhésion pour l'année 20____, de _____ €

un don de _____ €

Je règle le _____

par chèque à l'ordre de France Alzheimer Creuse

en espèces

En application de la loi du 6 janvier 1978, vous disposez d'un droit d'accès, de rectification et de suppression des informations vous concernant, en vous adressant à notre Association. Les cotisations sont déductibles des impôts sur le revenu à hauteur de 66%. Un reçu fiscal vous sera adressé.



CERCLE CYCLISTE MAINSAT EVAUX

Le Cercle Cycliste Mainsat Evaux a tenu son assemblée générale le samedi 28 novembre à la salle culturelle d'EvauX en présence de Bruno Papineau et David Schmidt maires respectivement d'EvauX et Mainsat.

Dans son allocution, le Président Christian Bonnichon a commenté cette saison tronquée par la Covid 19 et les conséquences sur le fonctionnement du club. Malgré une saison largement amputée par la pandémie le bilan sportif est très satisfaisant avec 137 podiums dont 58 victoires. 35 podiums ont été obtenus sur les différents championnats, un titre de champion de France VTT, 4 titres de champion régional (3 en VTT FFC et 1 en cyclo-cross UFOLEP) et 10 titres de champion. Départemental. Satisfactions avec le Team VTT qui se classe 18ème sur 68 team et 4ème team de DN2, les excellents résultats obtenus par la section route FFC, benjamins, minimes, cadets, et l'effectif de l'école de vélo qui augmente malgré la crise, école de vélo qui s'est vue décerner le label de la Fédération française de Cyclisme, seule école de vélo à détenir ce label en Creuse . .

Il présente ensuite les objectifs 2021 avec l'accession en DN1 du Team Creuse Mainsat Evaux, objectif ambitieux mais cependant réaliste compte tenu des renforts enregistrés. Il souhaite également que le club soit un acteur incontournable dans le développement de l'offre VTT dans l'Est Creusois et travaille activement sur un



projet de création d'une base VTT sur le territoire des Combrailles à Mainsat avec une antenne sur EvauX et avec des possibilités d'extension sur d'autres communes dans le futur.

Le club souhaite en collaboration avec la municipalité d'EvauX les Bains organiser le championnat régional de l'Avenir FFC (épreuve ouverte aux minimes cadets et juniors).

En fonction de l'évolution de la crise sanitaire, le CCME programmera ou non un méga loto à la salle culturelle d'EvauX.

Il est toujours possible de s'inscrire :
renseignements au 06 78 3 397 13 ou par mail :
ccmainsat.evauX.23@orange.fr

Calendrier organisations 2021 :

- Dimanche 17 février : loto à Mainsat
- Dimanche 21 mars : 14^{ème} trophée Thermal VTT à EvauX
- Samedi 17 avril : randonnée VTT et pédestre (challenge Vert) au château des Portes à Mainsat
- Samedi 15 mai : Mini tour Creusois à St Chabrais (course FFC réservée aux jeunes)
- Lundi 24 mai : La Cyclopain à Chénéraillles : randonnée cyclotouriste
- Dimanche 13 ou 20 juin : course FFC Mainsat
- Lundi 23 août : Prix du comité des Fêtes à EvauX course UFOLEP



TENNIS CLUB DES COMBRAILLES Le tennis pour tous !



Compte tenu du contexte sanitaire, l'Assemblée Générale 2020 s'est déroulée en Novembre dernier sous format visio-conférence. Malgré une saison 2020 très particulière, Le Tennis Club des Combrailles a poursuivi une belle évolution ces derniers mois. De bons résultats sportifs, la labélisation de l'Ecole de tennis pour la qualité de son enseignement et une hausse des effectifs (147 adhérents dont 97 jeunes et 50 adultes) + 30%.

Le secteur d'EvauX-les-Bains tient une place importante dans le club.

Les cours enfants et adultes assurés par notre éducateur sportif, Yoan Norre (enseignant tennis Diplômé d'Etat) se déroulent chaque semaine en période scolaire. Et des stages club sont proposés aux jeunes à chaque vacances scolaires. Les « matchs libres » homologués entre les jeunes du club ont été développés cette saison.



Compte tenu de la crise sanitaire nous n'avons malheureusement pas pu organiser certaines compétitions cette saison, comme notre TMC Jeunes et le tournoi des Thermes.

Cependant, l'équipe dirigeante et l'enseignant ont tout mis en œuvre pour « rallonger » la saison sportive.

Des stages et des matchs de compétitions libres pour les enfants, des cours de rattrapages en soirée pour les adultes ainsi qu'un tournoi interne se sont déroulés cet été.



Le Président Vincent Andral, le Bureau, l'Enseignant et les Membres du Tennis Club des Combrailles remercient la municipalité d'Évaux-les-Bains pour son aide et la mise à disposition des courts extérieurs.

RETOUR SUR LES RÉSULTATS SPORTIFS 2020

Résultats historiques pour le Tennis Club en championnat par équipes !

En début d'année, 6 équipes ont représenté les couleurs du T.C Combrailles au niveau régional lors des championnats par équipes d'hiver (format 3 simples + 1 double). Les résultats sont très positifs, puisque sur 3 montées possibles chez les Messieurs (les équipes n°3 et n°4 étant dans le même groupe) 3 équipes terminent à la première place de leur division. Et accéderont donc la saison prochaine au niveau supérieur.

Championnat individuels : 6 Finalistes au Tennis Club, dont 4 Champions départementaux !

Reprise des cours collectifs pour les jeunes

Depuis le 15 Décembre 2020, les jeunes du Tennis Club ont pu reprendre le chemin des cours en intérieur. En effet, grâce à la mise en place de protocoles sanitaires précis et adaptés à chaque lieu de pratique, notre association a pu organiser la reprise tennistique pour les mineurs. Des cours collectifs et des mini-stages à destination des

Championnats Régionaux par Equipes Séniors 2020

Equipes du club	Championnats d'hiver (Challenges Décret et Nation) Points de 2 et 3 équipes
Equipe 1 Dames	4 ^{ème} en Régionale 4 (Points de 2) 20 - 30
Equipe 1 Messieurs	1 ^{ère} en Régionale 4 (Points de 3) 20 - 15 - 10
Equipe 2 Messieurs	1 ^{ère} en Régionale 5 (Points de 3) 20 - 15
Equipe 3 Messieurs	4 ^{ème} en Régionale 6 (Points de 3) 17 - 15 - 20
Equipe 4 Messieurs	1 ^{ère} en Régionale 6 (Points de 3) 20 - 15
Equipe +35 Messieurs	4 ^{ème} en Régionale 4 (Points de 3) 20 - 20

Une partie des joueurs des 4 équipes masculines du T.C. Combrailles réunies pour célébrer leurs 3 montées historiques!

INTERCLUBS 2020
Annulation du Championnat par la Ligue et la FFT en raison du contexte sanitaire

enfants et ados (de 5 à 17 ans) se sont déroulés durant les vacances scolaires de Noël. En revanche, la reprise des entraînements pour les adultes ne se fera pas avant le 20 janvier 2021...

(sous réserve d'autorisations gouvernementales)

Renseignements

Quel que soit votre âge, si vous souhaitez vous initier au tennis, vous familiariser avec ce sport ou vous perfectionner, ou tout simplement faire partie d'un club convivial, n'hésitez pas et rejoignez-nous!

DÉPARTEMENTAUX 2020
JEUNES ET ADULTES 4^{ème} ET 3^{ème} SÉRIE

Championnats Individuels

4 TITRES

Adultes Dames :

- Audrey Thernaux (classée 30) Vainqueur +35 Femmes.
- Evelyne Bouriquet (classée 15/4) Vainqueur +50 Femmes.

Jeunes :

- Angèle Benito (classée 15/1 et n°2 Creusoise) Vainqueur en 17/18 Filles.
- Romain Troubat (classé 30/1) Vainqueur en 17/18 Garçons.

2 FINALISTES

Adultes :

- Audrey Thernaux (classée 30) Finaliste 4^{ème} série Femmes.
- Alexandre Blondonnet (classée 15/3) Finaliste +35 Hommes.

RÉGIONAUX 2020
QUALIFICATION AU CRITERIUM 2^{ème} SÉRIE

Adulte Messieurs : Yoan Norre (classé 15 et n°1 Creusoise)

Au vu de contacts passifs, certaines catégories n'ont pas poursuivi la compétition

Contact



Pour tous renseignements

Vincent ANDRAL (Président) : 06.63.51.13.48
David DEVIMEUX (Trésorier) : 06.88.91.72.82
Yoan NORRE (Enseignant D.E) : 06.61.63.60.88
tc-combrailles23700@gmail.com
tc-combrailles.clubeo.com

NOS ÉCOLES



ÉCOLE LÉO LAGRANGE

QUE SE PASSE-T-IL CHEZ LES PLUS GRANDS ?

Sur l'école Léo Lagrange souffle un air de MAGIE ...

Tout doucement les chaudrons remplacent les cahiers, les stylos se transforment en baguettes de sorciers et sorcières et les bonnets deviennent des « choixpeaux magiques »...

Nos écoliers apprennent en s'immergeant dans les textes de J.K. Rowling.

Harry Potter est à l'honneur pour le plaisir de toutes et tous...

Les enfants sont répartis dans les différentes maisons de Poudlard et doivent donc travailler en équipe :

Au programme de cette école prestigieuse de sorciers :

- préparation de potions magiques bien sûr dans des vrais chaudrons!!!



Potion du patronus



Nuages de bulles



Potion à boire fructis force



(on apprend les contenance, on fait de la physique- chimie...)
 • Confection de maquettes du château d'Albus Dumbledore et de la maison du gentil Hagrid. Cela permet de travailler sur les formes géométriques, leurs propriétés, les solides et leurs patrons.

• « Escape game » toujours sur le même thème : les différentes maisons de Poudlard ont dû résoudre des énigmes pour trouver le trésor bien sucré... Récompense bien méritée...

• Création par maison (Poufsouffle, Serdaigle, Gryffondor et Serpentard) d'un hymne avec création des paroles et de la musique.



DU COTÉ DES MATERNELLES

Activités d'Automne :

Catherine est venue dans les classes pour nous présenter des fruits et des légumes d'automne durant la semaine du goût.



Quand il fait froid, une petite soupe avec un poireau, un oignon, une pomme de terre quelques carottes et un peu de citrouille... hummm miam !!!



Activités Playmaïs, gommettes, peintures, ...

Tout cela pour améliorer la dextérité, la précision et la concentration... Dur, dur de ne pas dépasser !!

Activités sportives

Les enfants de petite et de toute petite section se dépensent en faisant des parcours de motricité et des jeux de ballon.



Mais aussi et SURTOUT... Préparation de Noël !!!

Les enfants les plus jeunes ont fait leur lettre au Père Noël en découpant les jouets choisis dans des catalogues.



Et les plus grands se sont appliqués à écrire leur lettre.



Zoom sur la cantine

Sophie Malli notre cantinière a suivi une formation cet été avec une nutritionniste. Elle a retravaillé la carte des menus avec tous les bons conseils reçus. Les fruits et légumes frais sont nombreux, l'apport en sucre limité et les saveurs sont au rendez-vous ! Des produits locaux, de la qualité et la touche du chef Sophie qui nous a fait découvrir des plats réunionnais. Elle a même prévu des menus spécialement pour la semaine du goût. Les menus sont affichés et publiés sur le blog et l'ENT de la classe.

Lundi 14 décembre	Mardi 15 décembre	Jeudi 17 décembre	Vendredi 18 décembre
Choux-fleur en vinaigrette Pavé de poisson nappé de sauce bordelaise  Haricots blancs  Raisin 	Salade de pâtes  Escalope de dinde  Carottes à la crème  Bonnet de Noël aux fruits rouges 	Jus de pomme Entrée de Noël   Rôt de dinde farci viande de volaille forestier aux marrons  Pommes duchesse Bûche chocolat sur lit de crème anglaise 	Velouté de légumes  Steak haché  Petits pois carottes  Beignet 

Une année de musique avec les interventions du conservatoire de Guéret



Patricia, professeur de musique au conservatoire de Guéret, intervient toute l'année, tous les 15 jours pendant 45 minutes auprès des élèves du CP au CM2. Au programme : de l'écoute, de l'analyse de musique, du codage, du rythme, du chant... Une approche culturelle, ludique avec une professionnelle qui adapte sa pédagogie à l'âge et à l'attention des enfants. (attention : photos datent d'avant l'obligation du port du masque par les élèves).

Cahier de vie des CP-CE1-CE2

Depuis plusieurs années, la classe du cycle 2 tient un cahier de vie en ligne à destination des parents. Les élèves de CP-CE1-CE2 partagent les moments importants vécus durant la première période (toutes les photos sur le blog : www.ecolejd.over-blog.com)

- Etudions les rongeurs : cochons d'Inde, lapins, souris.
- Art plastique: déco-patch, les mitaines des pays anglophones
- Deux projets d'écriture : le début d'un conte, une poésie avec utilisation finale des tablettes pour la mise en forme.
- Moments sportifs pour le bien être du corps, de l'esprit et la cohésion du groupe
- Vie de classe : tutorat, travail d'équipe, apprentissages par le jeu...
- Intervention de Thomas élève en CM2 qui présente son instrument de musique.
- Un escape game d'Halloween pour finir la période



Semaine du goût : La pomme dans tous ses états

Les élèves de CE1-CE2 ont travaillé en sciences sur les 5 sens avec un zoom sur celui du goût. La pomme était à l'honneur avec nos ateliers pâtisserie (cake, chips, jus, compote, feuilleté, salade). Un travail sur le lexique a permis de faire la synthèse de notre projet «La pomme dans tous ses états» avec une mise en «art» bien sympathique. La dégustation organisée par les mamans encadrantes a permis de vivre un joli moment de partage en mettant à l'honneur la pomme : petit clin d'œil à notre journée «tartes aux pommes» qui n'a pu avoir lieu cette année.



Projet émotions en maternelle

En octobre, apprenons à vivre avec nos émotions ! Tout au long du mois, nous avons découvert quatre émotions : la peur, la joie, la tristesse et la colère. Les enfants ont d'abord décrit un visage exprimant chaque émotion, puis se sont exprimés sur les fois où ils pouvaient avoir la même expression, ce qu'ils ressentaient à ce moment-là. Nous avons aussi écouté des bruits qui faisaient monter en nous la joie, ou la peur. Et pour finir ce projet : un bon goûter ! Chaque élève a réalisé une mini-crêpe-smiley : de vrais artistes !

L'anglais en maternelle : A la découverte d'Halloween !

L'apprentissage de l'anglais se fait aussi par la découverte de la culture des pays anglophones. Le 31 octobre approchant, nous nous sommes penchés sur l'origine de la fête d'Halloween : la légende de Jack O'Lantern. Nous en avons aussi profité pour apprendre des mots liés à cette fête, sous forme de jeu, grâce à des flash-cards : What is it ? It is a skeleton !

Semaine du goût oblige, et pour récupérer de toutes ces frayeurs, rien de mieux qu'un autre goûter ! Au menu : Brownie potiron chocolat et gaufres potiron et épices.



Maternelle : Projet sur la haie avec le CPIE

En novembre, nous partons à la **découverte de la haie et de quelques petits habitants...** Nous avons d'abord travaillé sur les saisons pour comprendre en quoi la haie protège les animaux, tout au long de l'année. Après avoir appris le nom et l'ordre des quatre saisons, nous avons peint des arbres par équipe « saison ». Une fois affichés, ces arbres reconstituent une haie, elle servira de support à notre trace écrite.

A la découverte des insectes avec «La boîte à fourmis»

Les élèves du CP au CM2 ont bénéficié d'une animation de qualité proposée par «La boîte à fourmis». Ils ont découvert l'anatomie et la vie de différents insectes. Cet atelier pédagogique a été poursuivi en classe par les enseignantes.

La communauté éducative de l'école Sainte Jeanne d'Arc vous souhaite une belle année 2021. Prenez soin de vous et de vos proches.





DANS LA PEAU D'ALEX

Bonjours à tous et a toutes,
 A l'occasion de la parution du nouveau bulletin, le conseil municipal m'a donné l'opportunité de me présenter.
 Je suis Alexandra Vergne, née dans notre commune d'Evaux Les Bains, après avoir passé ma primaire à l'école Jeanne D'Arc entourée par un personnel attentionné, j'ai poursuivi mes années collégues à Saint Joseph à Montluçon. Passionnée par la nature et le travail fait main, je me suis dirigée vers la Maroquinerie tout naturellement au Lycée Desaix Saint Eloy Les Mines jusqu'au Bts . Depuis j'exerce ma passion sous le nom de ma micro entreprise Dans La Peau D'Alex...
 Je confectionne différents produits de petite maroquinerie (Ceinture, Sac, porte-clefs.) Tous les produits proposés sont des produits uniques qui peuvent être personnalisés.

🌐 www.danslapeaudalex.com

📘 www.facebook.com/Danslapeaudalex

📷 www.instagram.com/danslapeaudalex

Contactez-moi au

Numéro de téléphone : **06-34-38-58-81**

Adresse Mail : danslapeaudalex@gmail.com



ÉTAT CIVIL



PACS

- JOLLY Patrick et VILLAIN Carole le 01 Octobre 2020
- ROUFFET Alexandre et DUMONT Malika le 21 Octobre 2020
- GAYET Fabien et FORESTIER Bérénice le 07 Décembre 2020

Mariages

- VERFAILLIE David et DECARD Fanny le 19 Septembre 2020

Décès

- LAJOIE Roger le 19 Septembre 2020
- JOLY Aurore le 28 Octobre 2020
- LEMOUX Jean le 28 Octobre 2020
- CORNUDET Jean Louis le 12 Novembre 2020
- CAILLE Yvette le 03 Décembre 2020
- VALLAUD Aimé le 04 Décembre 2020

Naissances

- Eden COUTURIER né le 21 Septembre 20
- Arthur BOUSQUET né le 02 Octobre 2020
- Louise DEVIMEUX née le 19 Octobre 2020
- Kayden ALLOCHON né le 09 Novembre
- Charlie GUENE née le 27 Novembre 2020

IL ÉTAIT UNE FOIS À ÉVAUX



LES RECONNAISSEZ-VOUS ?

Sauriez-vous identifier les personnes sur la photo ci-dessus et dire en quelle année a été prise cette photo ?



Vous pouvez nous envoyer vos photos de conscrits, écoles, fêtes, vues sur la ville etc. ... à l'adresse : **evaux photo@gmail.com** ou contacter le secrétariat de la mairie.

Et vous pouvez encore nous envoyer la réponse pour la photo du dernier bulletin.



REPAS DES AINÉS

En cette année toute particulière, les membres du CCAS ont décidé d'offrir, comme par le passé, un repas aux aînés de la commune.

Ce repas sera préparé par la SARL DEPOUX et aura lieu le **24 janvier 2021, mais grand changement** : vous viendrez le récupérer le samedi et prendrez ce repas à votre domicile, le contexte sanitaire nous oblige à procéder ainsi ; un mot de Mr le Maire accompagnera votre met. Pour ceux qui ne pourraient se déplacer le traiteur effectuera la livraison. Quant à nos aînés qui résident actuellement en EHPAD, ils se verront remettre par les Élus, un coffret contenant friandises et produits de beauté

Un courrier personnalisé relatant ces propos vous a été adressé courant Décembre.

PANNEAU POCKET : VOUS CONNAISSEZ ?



L'application PANNEAU POCKET, accessible gratuitement sur votre téléphone et depuis peu sur votre ordinateur à l'adresse **<https://app.panneaupocket.com>** nous permet de vous informer sur les nouveautés, les projets et les informations pratiques afin de vous faciliter la vie au quotidien.

A utiliser sans modération

NOUVEAU !

RÉCUPÉRATION DES SAPINS DE NOËL

De début janvier au 20 janvier, vous pourrez déposer vos sapins naturels (sans décoration bien sûr) dans un espace dédié au champ AVEL. Ils seront broyés et transformés en paillage.

Cette solution écologique permet de réduire le volume des déchets à traiter et de privilégier une approche naturelle pour lutter contre les mauvaises herbes.



ADEC ET LA CRISE SANITAIRE

L'année 2020, a été difficile pour tout le monde et particulièrement pour les services d'aide et d'accompagnement à domicile.

A l'ADEC la nomination le 1^{er} mars de la nouvelle responsable d'entité, Catherine Potin, a coïncidé avec le Début de la crise sanitaire. Grâce à son expérience, et à la collaboration de Christelle Verneige et de Martine Hervet, l'équipe administrative a fait face à la situation et a su gérer les nombreuses difficultés rencontrées.

Pendant les 2 périodes de confinement, les bureaux ont été fermés au public avec maintien d'un agent sur place pour la distribution du gel, des gants, des masques et des plannings. L'accueil téléphonique est resté inchangé, aux heures habituelles.

Conformément aux directives, lors de la première période de confinement, nous avons maintenu seulement les interventions indispensables : lever et coucher, aide à la toilette, aide au repas et ménage chez les personnes isolées. Mais le plus souvent, les personnes âgées ont mal vécu cette période et l'absence de leur aide à domicile.

Pendant la deuxième période de confinement, nous avons pu maintenir pratiquement l'intégralité de nos interventions, conscients du rôle important que nous avons dans le maintien à domicile.

Malgré un taux d'incidence élevé de la maladie sur le département de la Creuse y compris sur notre territoire, nous n'avons pas eu un seul cas de Covid-19 à déplorer parmi le personnel de l'ADEC. Par contre quelques cas ont été diagnostiqués chez des bénéficiaires. Mais grâce au port des masques, y compris par les usagers, au respect des gestes barrières, à l'aération des habitats et au professionnalisme des aides à domicile, il n'y a pas eu de propagation du Coronavirus.

François Radigon, Président



SERVICE DE REPAS À DOMICILE

L'EHPAD « Le Chant des rivières » propose un service de repas à domicile, ce service est ouvert à tous sans distinction d'âge. Les repas sont préparés sur place par les cuisiniers de l'établissement et validés par un diététicien à partir de denrées brutes fraîches et congelés. Un accent particulier est donné aux produits alimentaires locaux et à la qualité alimentaire. Les régimes alimentaires peuvent être mis en place à la demande.

Les repas sont livrés en barquettes individuelles avec l'aide d'un véhicule réfrigéré et comporte :

- Une entrée
- Une viande, poisson ou œuf
- Des légumes
- Des produits laitiers, fromage ou laitage
- Un dessert
- Pain, vin ou jus de fruits
- Un potage

Des plats de substitution peuvent être proposés en cas d'aversion alimentaire.

Trois jours sont proposés à la distribution :

- le lundi, pour les repas du mardi et du mercredi
- Le mercredi, pour les repas du jeudi et du vendredi
- Le vendredi, pour les repas du samedi dimanche et lundi

Les personnes ont la possibilité de composer à la carte le nombre de repas souhaités pour une semaine. Le prix du repas est fixé chaque année, pour l'année 2020 il

est de 8€ et un four à micro-onde peut être loué pour faciliter la remise en température des repas.

Durant la période sanitaire exceptionnelle que nous traversons, le service de repas à domicile peut être mobilisé pour les patients détectés positifs à la COVID-19 ou déclarés « cas contact » qui sont placés en isolement. La livraison de repas équilibrés chez soi, y compris sur une petite période, permet en effet de limiter les déplacements en dehors du domicile pour faire ses courses.

Pour de plus amples renseignements nous vous invitons à contacter l'équipe cuisine au : **05 55 82 19 31** ou le standard de l'EHPAD de Chambon ouvert du lundi au vendredi de 9H à 17H.



SIVOM CHAMBON EVAUX



Le SIVOM Chambon-Evaux est composé des communes des ex cantons d'Evaux et Chambon et quelques communes alentour.

Deux délégués par commune adhérentes composent le conseil syndical. Celui-ci élit un bureau.

Il est actuellement composé :

- Jacques DECARD, Président
- Sébastien VINCENDON, 1^{er} vice-président
- Jean Marc MERY, 2^e vice-président
- Claude TOURAND, 3^e vice-président

Le SIVOM est compétent pour intervenir sur tous les travaux de voirie tel que :

- Point A Temps ; fauchage – débroussaillage ; fossés ; broyeur à végétaux ; travaux de maçonnerie ; peinture au sol.....
- Pour les particuliers : bitumage de cour, maçonnerie, clôture, broyage, etc.....

Pour toute demande de travaux, s'adresser au responsable du SIVOM au 06 74 78 26 04 et elle sera étudiée.

Nous ne cachons pas que la situation financière est tendue avec un matériel vieillissant. Pour avoir une bouffée d'oxygène, nous allons vendre le hangar de la Colombe à la Communauté de communes Creuse Confluence qui abritait du matériel vendu cause hors d'usage.

Nous comptons sur l'ensemble des communes adhérentes pour nous apporter des chantiers et pérenniser notre structure indispensable à notre territoire et qui sert aussi de régulateur de prix sans oublier la rapidité d'intervention.

INFORMATIONS ET CALENDRIER DE COLLECTE 2021 CENTRE-BOURG D'ÉVAUX-LES-BAINS



Les ordures ménagères sont collectées une fois par semaine, le VENDREDI.

Pour les emballages recyclables, la collecte s'effectuera toujours avec les sacs jaunes.

Il est obligatoire d'utiliser uniquement les sacs jaunes translucides de la Communauté de Communes.

Ceux-ci sont toujours à retirer gratuitement à la Mairie d'Evaux, sur présentation d'un justificatif de domicile.

Les sacs jaunes sont collectés toutes les deux semaines, le MARDI selon le calendrier suivant :

Nous vous rappelons que les poubelles doivent impérativement être sorties la veille au soir.

Si vous ne disposez pas de poubelles et que vous sortez directement vos sacs, merci de les regrouper avec ceux de vos voisins.

Pour toute question, le service déchets se tient à votre disposition :
Informations disponibles à la Communauté de communes d'Evaux les Bains - 05 55 65 52 24

servicedechets@creuseconfluence.com

JANVIER	FEVRIER	MARS	AVRIL	MAI	JUIN	JUILLET	AOÛT	SEPTEMBRE	OCTOBRE	NOVEMBRE	DECEMBRE
Mardi 12	Mardi 09	Mardi 09	Mardi 06	Mardi 04	Mardi 01	Mardi 13	Mardi 10	Mardi 07	Mardi 05	Mardi 02	Mardi 14
Mardi 26	Mardi 23	Mardi 23	Mardi 20	Mardi 18	Mardi 15	Mardi 27	Mardi 24	Mardi 21	Mardi 19	Mardi 16	Mardi 28
					Mardi 29					Mardi 30	

DERNIÈRE MINUTE



SE FAMILIARISER AVEC L'UNIVERS DU NUMÉRIQUE GRÂCE AU PASS NUMÉRIQUE

Les pass numériques se présentent sous forme d'ateliers et s'adaptent aux niveaux et aux besoins de chaque participant :

- Atelier de bases (outils informatiques, web, mail, logiciels ...)
- Atelier d'utilisation dans le cadre d'une recherche d'emploi (rédaction CV, plateforme pôle emploi...)
- Atelier autres utilisations ciblées (déclaration impôt en ligne, réseaux sociaux.)

Ces pass numériques se présentent sous forme de chèques d'une valeur de 10€. Ils sont distribués sur le même format que les titres-restaurant : en carnet de 5 chèques.

Ces chèques sont gratuits pour les personnes bénéficiaires des minimas sociaux, demandeurs d'emploi, jeunes inscrits à la mission locale, aux personnes de plus de 60 ans, aux assistants/aidants/accueillants familiaux...

Voici les lieux où vous pouvez suivre ces ateliers :

- **La Boutique - Boussac :**
un mercredi sur deux de 14h à 17h
05 19 70 03 00 || laboutique@creuseconfluence.com
- **Club SympaTic - l'Alzire - Jarnages :**
chaque vendredi en alternance pour les débutants et les initiés de 15h à 17h
06 34 13 11 77 || assoc@sympatic.club
- **Club SympaTic – Espaces Beaune – Gouzon :**
tous les jeudis de 14h à 16h
06 34 13 11 77 || assoc@sympatic.club
- **Zenuméric – Ressourcerie Dynamo – Chambon sur Voueize :**
tous les jeudis sur rendez-vous
06 63 76 90 51 || fk88@protonmail.com

Pour plus de renseignements n'hésitez pas à contacter le médiateur du lieu le plus proche de chez vous.

Ou : M. Bourguignon Rémi, coordinateur du réseau Aliso
07 88 32 19 20 || remibourguignon@aliso.fr

- Une information à faire passer ?
- Une date à communiquer ?
- Une suggestion ?
- Une réclamation ?
- Des photos, cartes postales, vieux journaux etc..
- À nous faire passer ?

Une seule adresse :

mairie23evauxlesbains@wanadoo.fr

COMMUNICATION

PASS NUMÉRIQUE

ALISO
Missions Créatives des Ateliers du Lien Social



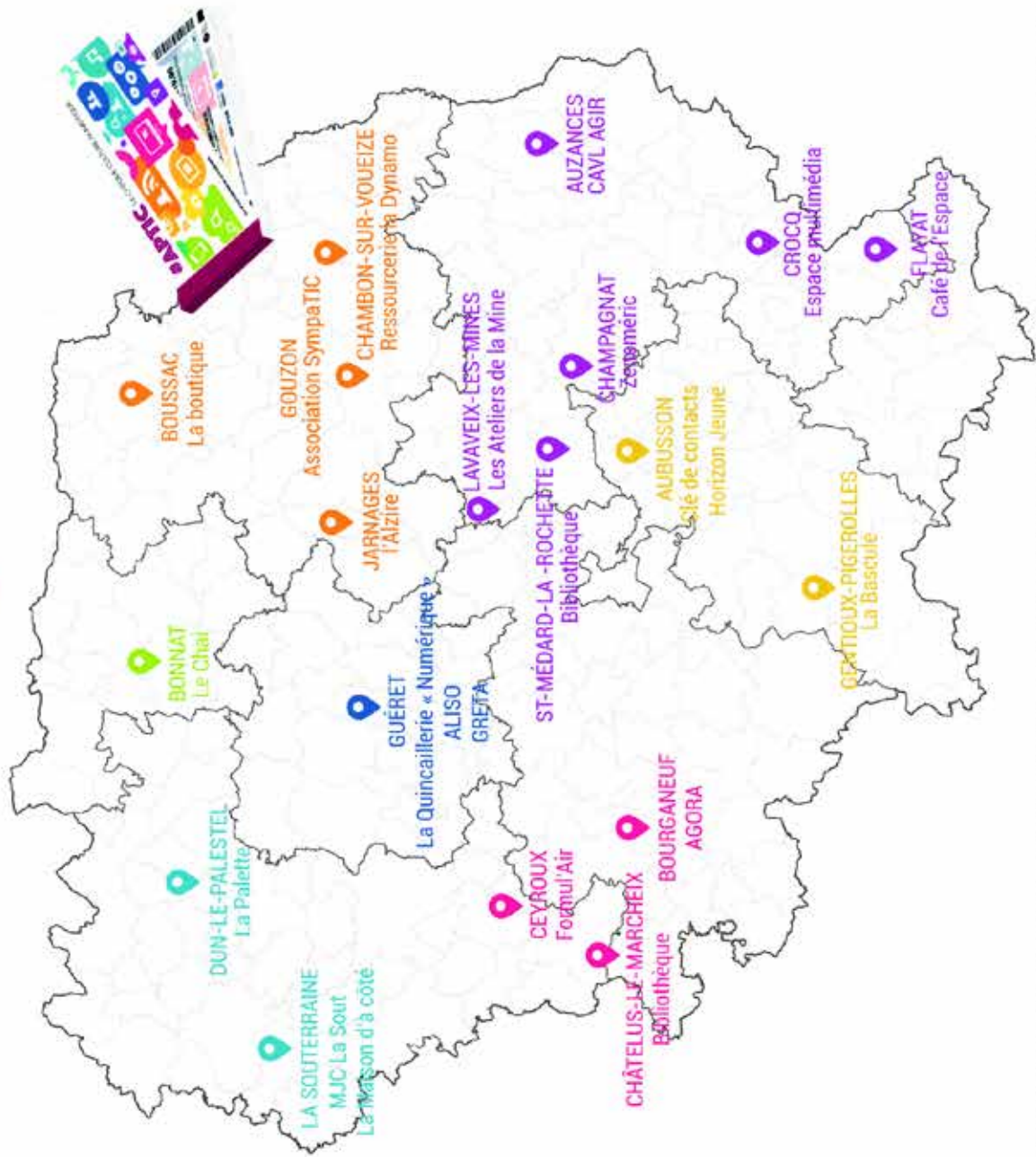
la CREUSE
le Département

**Avec le Pass Numérique,
le Conseil
départemental,
le Réseau TELA et ALISO
vous rapprochent
du numérique.**

- Faire vos démarches administratives en ligne
- Surfer sur internet
- Utiliser les réseaux sociaux
- Créer et gérer une boîte mail

Pour tout renseignement ou pour demander votre Pass Numérique, contactez :

• Rémi BOURGUIGNON
07 88 32 19 20
remibourguignon@aliso.fr



Projet inclusion numérique financé par le fonds social européen dans le cadre du programme opérationnel national « emploi & inclusion en métropole » 2014-2020.

SECRETARIAT DE LA MAIRIE

Lundi et Mercredi
de 9h à 12h et de 14h à 17h30

Mardi et Jeudi
de 9h à 12h et de 13h30 à 17h

Vendredi
de 9h à 12h et de 14h à 16h

Tel : **05.55.65.50.20**

Mail : mairie23evauxlesbains@wanadoo.fr

Les élus reçoivent sur rendez-vous,
contactez la mairie.

Une déjection animale non ramassée,
c'est **38 €** pour le propriétaire
AYEZ LES BONS REFLEXES !

*Des sacs sont à votre disposition
à l'accueil de la Mairie*

*Dog waste left in the street, means a fine of 38 €
for the owner. DO THE RIGHT THING. Poop bags
(sacs à crottes) available at the Mairie.*

NUMEROS UTILES

• Urgences (Emergencies)

SAMU (Ambulance)	15
Police (Police)	17
Pompiers (Fire Dept)	18
Sans Abri	115
Enfance maltraitée	119
Enfants disparus	116 000
Centre anti poison	0561 77 74 47

• Écoute et Soutien

Alcooliques anonymes	0820 32 68 83
Allo France Alzheimer	0811 112 112
Allo Parents Bébé	0800 00 34 56
Don d'organe et de moelle	0800 20 22 24
Enfance et Partage	0800 05 12 34
Don du Sang	0810 150 150
Fil Santé Jeunes	32 24
Maladies rares Info Service	0810 63 19 20
Solitud'écoute	0800 47 47 88
SOS Amitié	0555 79 25 25
Viols femmes Information	0800 05 95 95

*For an appointment with a member of the city
council, please send an email in English, Dutch or
French to the mairie.*

*Als u een afspraak met een gemeenteraadslid
wilt, kunt u een e-mail naar de mairie sturen in
het Nederlands, Engels of Frans.*

Ont participé à la rédaction de ce bulletin les membres de la commission « Information et Communication ».

DIRECTEUR DE PUBLICATION : M. le Maire d'Evaux

MISE EN PAGE & IMPRESSION : Agence iCombrailles - Pionsat



EVAUX *les Bains*
Source de vitalité & Terre d'innovation