

BULLETIN

D'INFORMATIONS MUNICIPALES



Octobre 2022



EVAUX *les Bains*
Source de vitalité & Terre d'innovation

LE MOT DU MAIRE



Madame, Monsieur,

Au moment de rédiger ce billet, permettez-moi d'avoir une pensée émue pour notre ami Gerard Glomaud Conseiller municipal depuis 2020. Gerard a lutté courageusement contre la maladie pendant 18 mois en continuant d'exercer ses fonctions de conseiller municipal chaque fois que son état de santé le lui permettait. Sa disparition laisse un grand vide à la table du conseil. Néanmoins, nous devons continuer l'action municipale sans lui.

La saison estivale est maintenant terminée. Elle a été particulièrement riche et intense en manifestations. Après 2 années de Covid, nos associations ont retrouvé leur entrain, les bénévoles leur enthousiasme. Quel plaisir de voir de telles affluences à la fête des thermes, au Festiv'été, au marché nocturne, à la braderie ou encore à la fête du pain du vin et des fromages. Un grand bravo aux organisateurs et aux bénévoles.

La saison touristique a été plutôt très favorable. L'équipe de Creuse confluence Tourisme a multiplié les initiatives avec de nombreuses visites touristiques, un nouveau programme de balades, ou encore des sorties natures inédites.

Les travaux du cinéma intercommunal démarreront mi-novembre, ils s'étaleront sur 18 mois. Début 2023, Creuse Confluence engagera la seconde tranche du chantier d'assainissement de la rue de rentière entre le carrefour avec l'avenue de la république et la rue du 8 Mai. Cette phase sera réalisée sous surveillance archéologique. Le conseil municipal est déjà mobilisé sur l'aménagement futur de la rue de rentière qui servira en quelque sorte d'exemple pour les prochaines réalisations.

Une réflexion beaucoup plus large est entamée sur l'aménagement du centre bourg, et la liaison entre les différents « pôles » de la gare à la station thermale. Plusieurs panneaux des différents projets en cours étaient exposés durant le mois de septembre sous la halle de la mairie. La présentation et les explications d'Arthur Lorcerie notre jeune architecte paysagiste et d'Olga Hipeau notre cheffe de projet PVD ont suscité beaucoup d'intérêt auprès des habitants. Une réunion

publique pourra être organisée dans le courant de l'hiver pour présenter les axes de réflexion à l'ensemble des habitants. L'objectif est d'imaginer Évaux les Bains demain ou après-demain et de tenter de répondre aux nouveaux enjeux, la mobilité, la transition énergétique, le changement climatique etc... Nous devons prendre ce virage pour faire d'Évaux les Bains une commune attractive vivante et habitée.

La baisse légère mais régulière du nombre d'enfants scolarisés à chaque rentrée nous interpelle sur le nécessaire besoin de séduire de nouveaux habitants. L'actualité c'est aussi l'impératif de réduire dès maintenant de façon drastique le poids de nos poubelles par l'extension des consignes de tri et la généralisation du compostage des déchets fermentescibles sous peine de voir exploser la facture de nos poubelles et donc nos feuilles d'impôts.

Au rayon des bonnes nouvelles, tous les évahonniers auront accès d'ici la fin de l'année au haut débit après le déploiement coordonné des 3 jalons de la fibre optique grâce aux efforts conjugués de la région, du département et de Creuse Confluence.

L'automne et bientôt l'hiver avec des coûts prohibitifs de l'énergie nous ramènent malheureusement aux dures réalités. Aussi dans un tel contexte notre projet de récupération et de valorisation des calories contenues dans les eaux thermales et la création d'un mini réseau de chaleur trouvent tout son sens. Le système sera opérationnel dès l'ouverture de la saison 2023.

Après une superbe exposition consacrée à Raymond Poulidor et Bernard Charlet, la salle culturelle continue d'offrir une palette de divertissements pour l'hiver avec entre autres le concert de l'emblématique groupe Wazoo ce samedi 15 octobre, ou encore le spectacle « les miséreuses » le week end suivant.

Dans l'attente de vous retrouver, je vous prie de croire Madame Monsieur à l'assurance de notre implication et de notre dévouement

Bruno Papineau

Dear reader,

As I write this post, allow me to have a heartfelt thought for our friend Gerard GLOMAUD, City Councillor since 2020. Gerard bravely battled illness for 18 months, continuing to perform his duties as City Councillor whenever his condition of health allowed him. His passing leaves a big void at the council table. Nevertheless, we must continue municipal action without him.

The summer season is now over. It was particularly rich and intense in events. After 2 years of Covid, our associations have regained their zest, the volunteers their enthusiasm. What a pleasure to see such crowds at the Fête des Thermes, the Festiv'été, the Night Market, the Braderie and even so at the Bread, Wine and Cheese Festival. Kudos to the organizers and volunteers.

The tourist season was rather very favourable. The Creuse Confluence Tourism Team has multiplied initiatives with many tourist visits, a new program of walks, and some new nature outings.

The works of the intercommunal cinema will start in mid-November, they will be spread over 18 months. At the beginning of 2023 Creuse Confluence will begin the second phase of the remediation work on Rue de Rentière between the crossroads with Avenue de la République and Rue du 8 Mai. This phase will be carried out under archaeological supervision. The municipal council is already mobilized on the future development of Rue de Rentière, which will serve as a kind of example for future projects.

A much broader reflection is underway on the development of the town centre, and the connection between the different "poles" from the station to the spa. Several panels of the various projects in progress were exhibited during the month of September under the town hall. The presentation and explanations by Arthur LORCERIE, our young landscape architect, and Olga HIPEAU, our PVD project manager, aroused a lot of

interest among the inhabitants. A public meeting may be organized during the winter to present the areas of reflection to all the inhabitants. The objective is to imagine Evaux les Bains "tomorrow or the day after tomorrow" and to try to respond to new challenges, mobility, energy transition, climate change, etc. We will have to take this turn to make Evaux les Bains an attractive municipality, alive and inhabited. The slight but steady decline in the number of children enrolled at each start of the school year calls out to us the necessary need to attract new inhabitants.

There is the imperative to drastically reduce the weight of our trash cans now by extending sorting instructions and generalizing the composting of fermentable waste, otherwise the bill for our trash cans will explode and therefore our tax forms.

On the good news side, all Evahonnians will have access to broadband by the end of the year after the coordinated deployment of the 3 fibre optic milestones thanks to the combined efforts of the region, the department and Creuse Confluence.

Fall and soon winter with prohibitive energy costs unfortunately brings us back to harsh realities. Also in such a context, our project to recover and valorise the calories contained in thermal waters and the creation of a mini heating network, finds its way. The system will be operational from the start of the 2023 season.

After a superb exhibition dedicated to Raymond Poulidor and Bernard Charlet, the Salle Culturelle La Source continues to offer a range of entertainment for the winter with, among other things, the concert of the emblematic group Wazoo on Saturday October 15, or the show "Les miséreuses" the following weekend.

Looking forward to meeting you,
Please believe Madam Sir in the assurance of our involvement and our dedication.

Bruno Papineau

Sommaire

Zoom sur	p. 4
Le point sur les travaux réalisés	p. 6
Les projets en cours d'étude	p. 8
Ça s'est passé à Évaux	p. 10
Mon village, ma vie !	p. 13
Le coin des associations	p. 14
Nos écoles	p. 21
Des nouvelles de nos commerces	p. 25
Etat civil	p. 25
Infos diverses	p. 27



LA COMMUNAUTÉ DE COMMUNES

CINÉMA

Le cinéma l'Alpha, labellisé «jeune public», «art et essai» et «répertoire et patrimoine» (salle unique de 172 places) est **géré en régie** par la Communauté de communes Creuse Confluence. Il fait partie intégrante de l'offre de loisirs et de culture proposée par la collectivité. La population locale, bien au-delà de la commune d'Evaux les Bains, est fortement attachée à ce cinéma emblématique également fréquenté par les curistes.

Le cinéma Alpha, créé dans l'entre-deux guerres, **renové en 1985**, ne permet plus l'accueil du public dans des conditions de qualité satisfaisantes. Plusieurs désordres apparaissent sur les façades extérieures et la toiture. L'isolation est à refaire. La décoration, le mobilier, les fauteuils, les revêtements intérieurs sont vétustes. La mise aux normes accessibilité est à revoir et s'avère complexe.

Désireux de maintenir la présence d'un cinéma, mieux, d'en **améliorer et développer l'offre**, les élus intercommunaux ont fait le choix de s'engager dans un projet de restructuration lourde, après avoir étudié plusieurs scénarii dont la possibilité d'une construction neuve.

Le 10 décembre 2018 les élus de la Communauté de Communes ont décidé de retenir le scénario de la **réhabilitation** comprenant :

- une salle de cinéma (140m²) entièrement rénovée avec un nouvel écran et une meilleure acoustique,
- une augmentation de l'espace entre les fauteuils et du confort de ces derniers grâce à la diminution du nombre de places pour un meilleur confort (passage à 95 places dont PMR) qui permet de répondre à la très grande partie des besoins. un espace de convivialité (60m²) qui accueillera un pôle ado et autres initiatives citoyennes (débat, etc.)

DÉLOCALISATION DU CINÉMA :

à la salle de la Source d'Evaux les Bains à partir du lundi 03 octobre, séances les lundis, mardis, mercredis et un week-end par mois.

Programme sur creuseconfluence.com

FIBRE OPTIQUE

Le déploiement des 3 tronçons est terminé. L'ensemble de la commune va maintenant être desservi par la fibre. La réception de chantier fait état de quelques non-conformités mineures qui vont devoir être corrigées avant la commercialisation qui doit débuter avant la fin de l'année.

A priori, si vous avez déjà un abonnement internet, téléphone c'est votre opérateur actuel qui prendra contact avec vous pour vous proposer une nouvelle offre de services.

ASSAINISSEMENT

L'assainissement au même titre que les ordures ménagères est l'un des gros budgets de notre communauté de communes. Plusieurs dossiers viennent d'être soldés à Viersat, Betete et Boussac. Pour notre commune, les tranches 1 et 2 sont en cours. Mais compte tenu des prescriptions archéologiques, Creuse Confluence va devoir recruter des archéologues pour poursuivre les travaux dans le parc des thermes et rue de rentière. Une consultation va être lancée dans les prochains jours. Le surcoût est estimé à 150 000 €. Les travaux rue de rentière pourraient intervenir dans le courant du 1^{er} semestre 2023 et dans le courant de l'intersaison 2023/2024 pour les thermes. La construction d'une nouvelle station d'épuration devra être programmée très rapidement sous peine de voir le taux de subvention de l'agence de l'eau diminué. Des arbitrages devront être faits au niveau intercommunal pour déterminer les priorités.

Creuse confluence a également déposé une demande d'enveloppe auprès de l'agence de l'eau Loire Bretagne pour accompagner la mise aux normes des installations en assainissement collectif non conformes. Cette aide serait essentiellement destinée à accompagner la mise aux normes des installations déclarées non conformes lors du diagnostic réalisé pour la vente. Le taux d'aide pourrait être de 50 % mais uniquement pour l'assainissement collectif. IL n'y aura pas d'équivalent pour l'assainissement non collectif.

À PARTIR DU 1ER SEPTEMBRE 2022

TRIONS TOUS LES EMBALLAGES ET PAPIERS

Vous pouvez déposer tous vos emballages et papiers sans exception dans les bacs de tri.

①

C'EST UN EMBALLAGE OU UN PAPIER?
DANS LE BAC DE TRI

②

INUTILE DE LAVER L'EMBALLAGE
IL SUFFIT DE BIEN LE VIDER

③

DÉPOSEZ VOS EMBALLAGES SÉPARÉS LES UNS DES AUTRES DANS LE BAC ET SANS SAC

À TRIER

TOUS LES PAPIERS



Journaux et magazines



Prospectus et catalogues



Courriers, enveloppes et autres papiers



À TRIER

TOUS LES EMBALLAGES EN PLASTIQUE, MÉTAL ET CARTON



Emballages en plastique



Emballages en papier et carton



Emballages en métal



À TRIER

TOUS LES EMBALLAGES EN VERRE



Bouteilles en verre



Pots, bocaux et flacons en verre



À JETER



Ordures ménagères



Objets en plastique



Vaisselle cassée



Tissus sanitaires



Tissus sanitaires



AUTRES DÉCHETS À RAPPORTER DANS UN POINT DE COLLECTE ADAPTÉ

Retrouvez toutes les règles de tri de votre commune



Guide du tri

Disponible sur Google Play

Disponible sur l'App Store



Contacts : 05 55 65 52 24 / plus d'info sur creuseconfluence.com

Creuse
confluence
Communauté de Communes



TOURISME ET FRÉQUENTATION

Avec l'augmentation des prix du carburant et le covid toujours sous-jacent, les vacanciers ont privilégié cet été les destinations nationales. S'il est encore trop tôt pour établir un bilan complet de la saison pour notre territoire, les impressions sont plutôt favorables. Les professionnels du tourisme affichent une certaine satisfaction. Les campings, les restaurants ont connu de très bons niveaux de fréquentation.

Pour notre commune, le nombre de curistes est en hausse par rapport à 2021 mais à l'image des autres stations thermales, la fréquentation est en recul de 30 à 35% par rapport à 2019. Les experts du thermalisme prévoient un retour à la normale en 2024 seulement.

Le nombre de touristes accueillis, dans les offices de tourisme est toujours en baisse depuis plusieurs années, mais ce n'est pas un indicateur de fréquentation touristique. En effet, la plupart des touristes préparent désormais leurs séjours en ligne. Par contre les différentes sorties, visites ou animations proposées cet été par Creuse Confluence Tourisme ont connu un vif succès comme en attestent les chiffres ci-contre.

Les 4 balades « Paroles d'antan » ont permis de faire revivre certains temps forts du monde paysan des années 50 à 70. Suivies par un nombreux public, ces balades ont aussi permis de faire passer des messages et de transmettre la mémoire d'une période.

Face à l'enthousiasme des participants et des acteurs, nous espérons une saison 2 en 2023. L'intérêt de ces balades est de pouvoir faire découvrir aux touristes et aussi aux habitants du territoire des lieux et des histoires authentiques en plein de cœur de la nature.

Enfin les 5 marchés de terroir organisés conjointement avec la chambre d'agriculture à Jarnages, Chambon, Boussac, Evaux, et Gouzon ont été une franche réussite. En 2023, l'opération sera renouvelée avec l'ambition de doubler le nombre de marchés nocturnes.

Animation	Nb. adultes	Nb. enfants	Total
Balades contées	177	56	233
Balades "Paroles d'antan"	134	7	141
Sortie nature CPIE	29	10	39
Visites gourmandes	32	0	32
Visites commentées (juillet-août)	126	4	130

Fréquentation des animations estivales 2022

le point
sur les

TRAVAUX RÉALISÉS



VILLA LA RADIEUSE

Nous sommes dans la dernière ligne droite, en effet le ponçage et la vitrification des parquets des 2 niveaux sont terminés. La cuisine est posée, il reste l'électroménager à mettre en place.

Pour mémoire il se compose des pièces suivantes : salon, salle à manger, 3 chambres, 1 bureau, cuisine, 1 salle de bain et 2 wc. (surface 140 m²)

Cave et garage en sous-sol soit 70 m² sur la totalité du bâtiment, Chauffage central Fioul, Terrain de 900 m².

VESTIAIRES DU STADE

Ce n'était pas la récompense promise en cas de montée de l'équipe première mais bien un vrai besoin que de réaliser un programme de travaux dans les vestiaires. La commission des travaux avait priorisé le remplacement des douches, la mise à niveau des installations électriques et la modernisation du chauffage.

C'est maintenant chose faite. Avant l'hiver le personnel technique procédera à des travaux d'isolation en plafond. En interne le club entreprendra des travaux de peinture.

TABLES DE PIQUE-NIQUE

Pour l'agrément des Evahoniens et des touristes, des tables de pique-nique, ainsi qu'un nouveau jeu pour les enfants, ont été installées : à l'aire de jeux au stade venant compléter la pergola, vers l'office de tourisme, au jardin public



GRAND HÔTEL

Les travaux de l'hôtel se sont poursuivis sans interruption durant l'été. Après le gros œuvre, l'électricité, le chauffage, la ventilation et la plomberie, les lots menuiseries et peinture sont entrés en action. D'ici quelques jours, ce sera au tour du lot carrelage qui devra poser pas moins de 1350 M² de faïence dans les salles de bains.

Aujourd'hui l'aile nord au-dessus du restaurant est en peinture, il restera à poser la faïence et les revêtements de sol. Dans l'aile Est, il ne reste plus qu'à plaquer une partie du 1^{er} étage, les 3 autres sont sur le point d'être terminés.

Les 2 escaliers bois qui conduisent aux rotondes du R+2 et du R+3 viennent d'être refaits en chêne massif. Il faudra ensuite terminer la salle de séminaire, l'accueil, le bar, le restaurant et la cuisine qui sera entièrement restructurée.

Les prochains mois s'annoncent intenses pour tenir la date d'ouverture toujours calée sur Mars prochain. Même s'il reste encore beaucoup de travail, tous les intervenants sont confiants sur le respect du planning. Pendant ce temps, la SEM avance sur l'agencement de l'accueil et du bar. Les choix du mobilier, de l'électroménager, des kitchenettes et de décoration sont pratiquement finalisés. Une petite visite au salon Equip'hotel de Paris permettra d'arrêter les dernières options.

Pour l'extension du centre de bien-être et la réfection de la piscine thermale, le projet architectural est bien avancé. Il sera finalisé en accord avec la DRAC dans la mesure où aucun vestige ne peut être détruit. Il faut donc non seulement avoir un projet architectural

compatible avec les contraintes historiques et trouver également le cheminement des différents circuits hydrauliques sans toucher aux vestiges. Un travail en collaboration avec les services de la DRAC est impératif pour avancer sereinement.

L'objectif reste toujours d'ouvrir la piscine et le centre de bien être à la fin du premier semestre 2023. Il est clair qu'il va falloir mettre les bouchées doubles pour tenir les délais. Mais tout le monde s'y emploie.

Parallèlement, le chantier de récupération des calories est rentré en phase de préparation. L'objectif est que les entreprises puissent intervenir dès la fin de la saison thermale. L'installation devra impérativement fonctionner à l'ouverture de la prochaine saison. Tous les matériels ont été commandés. Le planning est contraint mais toutes les interventions sont bien programmées. L'installation devrait être complètement terminée à la fin du premier semestre 2023

Compte tenu de l'envolée des prix de l'énergie, ce projet trouve tout son sens. Le reste à charge pour la commune s'élève à 420 000 € pour un montant d'investissement d'environ 1 500 000 €. Ce reste à charge sera financé par un prêt sur 20 ans. Le coût du crédit ainsi que les frais de maintenance des installations et les charges de fonctionnement seront repartis aux abonnés de la régie de calories en fonction de la puissance délivrée à chacun. Compte tenu des performances techniques des matériels installés, la tarification des calories (chaudes et froides) sera très intéressante par rapport aux tarifs des différentes énergies.



REQUALIFICATION DE LA RUE DE RENTIÈRE

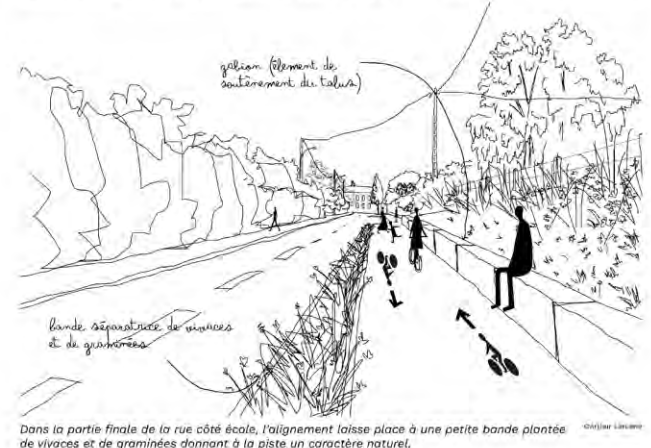
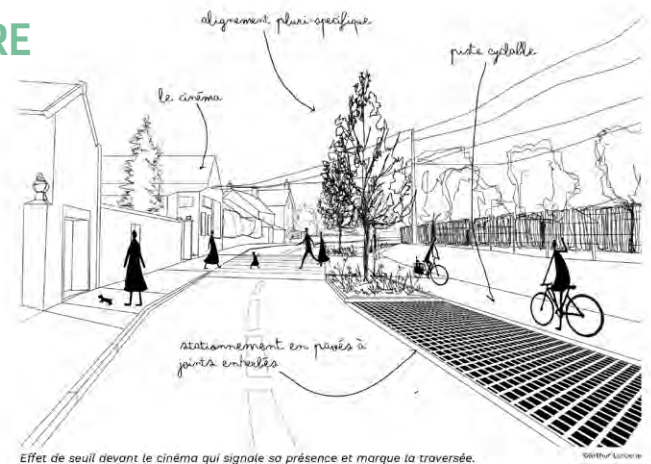
Une chaussée large au revêtement très abîmé, des vitesses excessives, un stationnement anarchique et un sentiment général d'insécurité qualifient aujourd'hui la rue de Rentière. Face à ces enjeux et dans la volonté d'appuyer la rénovation prochaine du cinéma Alpha, la commune s'est penchée sur le réaménagement de la rue afin de valoriser l'ensemble d'un quartier qui s'est beaucoup transformé ces dernières années.

Le projet de requalification de la rue de Rentière a pour objectif de :

- Faire ralentir la circulation et sécuriser les usagers,
- Faciliter les mobilités douces et relier le quartier au centre-bourg (développement d'un réseau),
- Créer un cadre végétal agréable et ombragé,
- Valoriser les différents équipements avec des effets de seuils (écoles, centre de loisirs, cinéma, square...).

Projet linéaire, il repose essentiellement sur un re-profilage profond de la voirie existante par la réduction de la taille de la chaussée à une largeur de 5m60 et la réorganisation du stationnement de manière longitudinale. Ce re-profilage, au-delà d'inviter naturellement les automobilistes à ralentir permet la création côté école (du carrefour de l'avenue de la République au croisement de la route des Chaves) d'une piste cyclable bi-directionnelle, séparée de la chaussée par des espaces plantés de largeurs et de natures variables. Cette portion de piste cyclable (350 m) trouve une continuité jusqu'au centre-bourg par l'aménagement d'une bande cyclable (marquage au sol) sur le côté Ouest de la route du 8 mai 1945 jusqu'à la rue des Fossés (+ réfection du trottoir).

Au même titre que la piste cyclable, la végétation représente un marqueur identitaire important de la future rue. En effet, jusque-là dépourvue de toute végétation, celle-ci se voit rehaussée (côté piste cyclable) d'un vaste alignement non-régulier d'arbres de haute tige accompagnés en strate basse de vivaces et d'arbustes fleuris, assurant une promenade ombragée et rythmant la traversée.



Projet pilote de la nouvelle stratégie urbaine et paysagère de la commune et son programme d'actions :

« Repenser les circulations et les mobilités pour fluidifier et apaiser l'espace public en centre-bourg » (issu du travail du bureau d'études B02 présenté dans le bulletin précédent), la requalification de la rue Rentière se veut exemplaire du point de vue de la démarche de projet, du choix des matériaux, de la végétation et des mobilités. C'est pourquoi par exemple pour les matériaux de revêtement notamment, le choix s'est porté vers des matériaux perméables pour une meilleure gestion des eaux pluviales tel que le sable stabilisé pour la piste cyclable ou des pavés à joints enherbés pour les stationnements. De même que pour les plantations, le choix s'est porté vers des espèces rustiques adaptées aux conditions locales, demandant peu d'entretien et peu gourmandes en eau.

ACCOMPAGNEMENT ET MISE EN ŒUVRE DES PREMIÈRES ACTIONS D'AMÉNAGEMENT STRATÉGIQUES DE LA COMMUNE (POST-MISSION DU BUREAU D'ÉTUDES B02)

Durant 3 mois, de fin juin à fin septembre, Arthur Lorcerie jeune paysagiste concepteur, au côté d'Olga Hipeau, cheffe de projet « Petites Villes de Demain », ont accompagné la municipalité dans la mise en œuvre de ses premières actions d'aménagement définies suite au travail du bureau d'études B02* mené sur le premier semestre de cette année. Leur présence commune a permis à la fois d'assurer une transition progressive post-mission du bureau d'études et d'enclencher une suite réaliste dans la projection du bourg de demain avec l'ambition de faire d'Évaux-les-Bains une station thermale vivante, attractive et habitée.

Au sein d'une permanence tenue dans l'ancien bureau des animations, ils ont travaillé en collaboration avec les élus sur deux projets stratégiques pour le centre-bourg la requalification de la rue de Rentière et l'aménagement de la place Serge Cléret.

Si pour la rue de Rentière, le projet est bien avancé et les grandes lignes sont actées comme l'aménagement d'une piste cyclable, la plantation d'un alignement d'arbres de haute tige ou la réorganisation des stationnements (Cf. Article sur la requalification de la rue de Rentière pour plus de précisions). Pour la place Serge Cléret, le travail reste encore à affiner et à poursuivre. La fabrication d'une maquette de la place à l'échelle 1/200 (1 cm sur la maquette représente 2 m dans la réalité.) a permis une première projection des scénarios d'aménagement envisagés. Néanmoins, rien n'est pour l'heure acté et il est important de rappeler qu'au regard des enjeux que représente le réaménagement de la place, il est nécessaire de prendre le temps. Prochainement, un travail de concertation devrait être proposé pour discuter collectivement des propositions afin d'aboutir à un projet commun et partagé pour une place à vivre.

En parallèle de ces deux projets, dans la volonté désormais assumée de développer une approche globale et cohérente pour l'ensemble des projets de la commune, fût développée une stratégie générale de végétalisation du centre-bourg. Celle-ci vise à renforcer par le végétal l'identité du bourg, améliorer le cadre de vie, proposer des espaces publics résilients face au changement climatique et retrouver une certaine attractivité.

Comment se traduit-elle dans l'espace public ? À la fois par la végétalisation des places, des rues et des ruelles, mais aussi par le changement des pratiques à la fois dans la gestion des espaces verts (ex : gestion différenciée) comme dans les plantations (ex : plantation d'espèces locales adaptées, plantation en pleine terre...).

À travers cette stratégie, la commune souhaite pour les années à venir fleurir et végétaliser davantage les espaces publics du bourg et souhaite pour ce faire intégrer au cœur du processus les habitants.

S'il vous étiez permis de végétaliser vos pieds de façades et/ou limites séparatives, seriez-vous intéressé pour accueillir vivaces, bulbes, graminées et autres grimpantes, participant ainsi à votre manière à l'embellissement et au fleurissement du bourg ?

Nous attendons avec impatience vos retours en Mairie.

** étude de centre-bourg visant à définir une stratégie globale de redynamisation, fixant un cadre de projet cohérent à la fois ambitieux et réaliste.*



BORNES ÉLECTRIQUES AU CAMPING

La dernière commission des travaux a permis de définir les travaux prioritaires à engager au camping en inter-saison.

La fréquentation de plus en plus importante et notamment le nombre croissant de camping-cars accueillis génèrent des besoins électriques de plus en plus importants. Il est donc nécessaire de modifier l'installation électrique et d'augmenter la puissance souscrite

Pour le confort des campeurs et pour répondre aux exigences de sécurité, il est nécessaire de recréer des réseaux électriques sous terrains pour alimenter certaines bornes existantes et des nouvelles. Les armoires électriques principales seront également refaites. Les travaux seront lancés dès la fermeture du camping soit après le 5 novembre. Le montant prévisionnel s'élève à environ 50 000€ HT. Etant donné qu'il s'agit plutôt de travaux de mise aux normes, aucune subvention ne pourra être sollicitée.



LES GENÊTS D'OR



Du changement à la Direction du Centre Hospitalier des Genêts d'OR : Mme BELDOIANTZ, Directrice Adjointe a quitté l'établissement au 15 avril et M. SIMON Directeur Général de la Direction commune, comprenant les EHPAD d'Auzances, Chambon et Mainsat et le Centre Hospitalier d'EVAUX est parti le 1^{er} Juillet dernier.

Nous saluons l'arrivée d'AURELIE POULON, qui habite une commune voisine et qui a pris ses fonctions de Directrice Adjointe à compter du 23 août .

Nous souhaitons la bienvenue à AURELIE.

L'intérim de la Direction Commune est assurée actuellement par Mme ZIDANE, Directrice du CH de Guéret.

CONFÉRENCE SUR LA SCLÉROSE EN PLAQUE

Le 20 JUIN dernier, Christelle CLERMONT-TEL, déléguée départementale de l'Association des Scléroses en plaque (SEP) a tenu une conférence à la Salle La source. Devant un public intéressé, Christelle a décrit tous les symptômes de cette maladie dont elle est atteinte, des échanges ont eu lieu avec le public, notamment avec un médecin présent.



CURISTE CENTENAIRE

Le 29 JUILLET, Mr Monteiro directeur des Thermes et des représentants du Conseil Municipal ont accueilli au casino pour une occasion toute particulière Anne Marie, curiste fidèle de notre station , il s'agissait de fêter son 100^{ème} anniversaire .

Anne Marie entourée de sa fille , de quelques amis, des membres du personnel des thermes a passé une agréable soirée et a répondu aux questions des uns et des autres.

Il est important de préciser qu'Anne Marie effectuait sa 12^{ème} cure à EVAUX LES BAINS,

Peut on en déduire que l'eau d'EVAUX a participé au maintien en grande forme de notre lauréate ?



RETOUR SUR LA FÊTE DES THERMES DU 11 JUIN 2022

Après une première édition en 2016, également un 11 juin, intitulé « Journée de l'eau et du bien-être », nous avons eu le plaisir d'organiser, après deux années « Covid », La fête des Thermes.

Après les fabuleuses découvertes archéologique sur le site des thermes, la réhabilitation de l'hôtel -Restaurant et du Spa et ce besoin impératif de convivialité qui nous a tant manqué, il était évident pour tous d'organiser ce rendez-vous de cohésion entre les habitants d'Evaux-Les-Bains, les curistes, les artisans et commerçants, les associations, et l'équipe municipale.

De nombreuses activités étaient au rendez-vous : visite technique : comment l'eau thermale arrive dans la baignoire, Visite de l'établissement Thermal, Découvertes des activités sportives : Atelier équilibre, circuit training et marche nordique, Marché des Artisans et Producteurs

Et super ambiance avec le concert Pop Rock de clôture avec les « Indiens »

ADEC AIDE À DOMICILE

La Creuse a souvent été un modèle en matière d'accompagnement dans les politiques de l'autonomie et du bien vivre à domicile, c'est un des enjeux majeurs du Schéma de l'autonomie.

Pour ce faire, les associations d'aide à domicile sont précieuses mais elles peinent à recruter.

Récemment le département a confié à la MEF 23, une étude d'opportunité portant sur la mise à disposition aux aides à domicile volontaires, d'une flotte de véhicules en location à des conditions préférentielles.

2 salariées de l'association d'aide à domicile EVAUX CHAMBON (ADEC) ont réceptionné récemment 2 véhicules neufs, il s'agit de TOYOTA YARIS HYBRIDES pour leurs déplacements professionnels et privés.



FESTIV ÉTÉ

L'édition 2022 du Festiv'été a marqué le retour aux sources de la manifestation. Imaginée en 2015 dans le prolongement du festival des granges initié par le casino, cette fête se veut en plein air et accessible à tous. De retour sur le parking des thermes qui se prête particulièrement à l'organisation d'un tel évènement, le festiv'été a connu un franc succès. Une météo clémente, sans chaleur excessive et une mobilisation de tous les acteurs ont permis de réunir un nombreux public.

En fin d'après-midi, les visiteurs étaient particulièrement nombreux pour découvrir le chantier des fouilles archéologiques et les travaux de l'hôtel. Le chantier de l'hôtel a largement impressionné les visiteurs par sa technicité et ses volumes. Avant le repas et le spectacle, les visiteurs pouvaient profiter d'un marché particulièrement bien achalandé avec une grande diversité de produits. Beaucoup d'exposants avaient joué le jeu de se costumer en romains ou romaines pour l'occasion. Le repas autour du jambon à la broche a permis de régaler 350 personnes avant que le groupe Gilles Saint Laurent avec ses 12 éléments ne lance la soirée musicale dans une ambiance qui faisait plaisir à voir. La question sur toutes les lèvres était de savoir « quand est ce que l'on remet ça ». Bref une manifestation particulièrement réussie.

Un grand merci particulier pour son implication à notre costumière attirée Mystimiss qui nous a appris comment faire nos costumes romains qui ont indéniablement contribué à la réussite de cette belle soirée ; à tous les acteurs de cette soirée, et au personnel technique de la mairie pour le montage et le démontage des installations.



ZOOM SUR LES EXPOS À LA SOURCE

Notre salle culturelle La source a enfin pu accueillir des expositions de peinture (M Gaudree et Jacques Baudru), du patrimoine, (les monuments funéraires en Creuse durant la grande guerre) et enfin une exposition « la légende de Poulidor » et « hommage à Bernard Charlet », grand photo reporter. Ces expositions, totalement gratuites, permettent de faire connaître peu à peu la salle.

MARCHÉ NOCTURNE

Le vendredi 5 Aout, la commune accueillait le 4^{eme} et avant dernier marché de producteurs organisés en collaboration avec Creuse Confluence tourisme. Avec une vingtaine de stands particulièrement diversifiés rassemblés sur la place Serge Cleret, l'évènement avait fière allure. Dès l'ouverture à 18h00, les allées étaient bien garnies. Chacun pouvait se restaurer et déguster sur place les produits achetés grâce aux tables mises en place par la municipalité.

A partir de 19h00, la Banda de Roches et ses 20 éléments se chargeaient de mettre une ambiance de fête autour de la place Serge Cleret. A la fin de la soirée, tous les stands de produits alimentaires avaient été quasiment dévalisés. Encore une très belle manifestation de l'été qui sera renouvelée l'an prochain.

34^{ÈME} BRADERIE BROCANTE DU 15 AOUT 2022

Encore une édition dont nous sommes fiers. Du soleil, du monde, des exposants contents.

Malgré toutes les heures passées à tracer des numéros que la pluie nous a effacés, malgré le froid à 5h du matin, malgré nos plans mouillés, nos difficultés à retrouver les bons emplacements, nous avons le sentiment d'avoir réussi cette manifestation.

Durant de nombreuses heures, nous avons pris beaucoup de soin à étudier chaque inscription, à placer chacun en tenant compte de son souhait. Puis le marquage au sol, les numérotations des rues, l'organisation de la circulation, le repérage dans les parkings ont demandé aux 32 bénévoles beaucoup de temps et d'énergie.

Nous les remercions infiniment pour leur engagement car sans eux pas d'organisation possible pour une telle manifestation.

Un grand merci également à la municipalité et aux employés municipaux pour leur soutien logistique, aux gendarmes et aux pompiers pour leurs conseils, aux associations «Evaux en fête» et «comité de jumelage Evaux Gonca» pour leur participation, aux commerçants qui ont joué le jeu.

Enfin merci aux exposants pour leur compréhension et surtout aux exposants Évahoniens pour leur aide et leur esprit de solidarité.



FÊTE DU PAIN : ÉVAUX EN FÊTE, BRAVO LES JEUNES !!

Pour la magnifique réussite de la **fête du pain** organisé par la jeune équipe d'«Evaux en fête».

Beau temps, nombreux exposants, nourriture excellente, animations musicales et visuelles réussies, belle ambiance dans l'équipe, voici le cocktail idéal pour une manifestation couronnée de succès.



C'EST LA FIN DE LA SAISON 2022 POUR LES P'TITS CONCERTS DU VENDREDI SOIR.



Une saison très variée avec des chansons françaises, anglaises ou brésiliennes, de la poésie chantée ou du rock en passant par un spectacle de claquettes.

Les p'tits concerts c'est aussi une ambiance conviviale, un lieu de rencontre entre Évahoniens, curistes et touristes. La présence d'un food truck à chaque fois permet de continuer la soirée et d'échanger avec les musiciens.

Une mention spéciale pour Jason Ovelha et le duo «le p'tit bal perdu» pour leur prestation remarquable accentuée par le cadre magnifique du jardin public.

Un grand merci à l'équipe organisatrice pour son investissement pour la programmation, la confection des banderoles et leur présence bienveillante lors de ces soirées.

Clap de fin pour cette belle saison et recherche de musiciens pour 2023 en espérant trouver encore de belles «pépites»



LE PUY AU JUGE ET LE PUY AU BRUN



L'histoire du Puy au Brun et du Puy au Juge n'est pas très ancienne. Elle n'a été colonisée qu'à la fin du XIXe siècle. Les deux fermes sont situées le long de la même route. Au carrefour, d'abord Le Puy au Brun, et au bout Le Puy au Juge, qui se compose de 2 maisons. Les deux

fermes ont toujours été étroitement unies par des liens familiaux. D'où vient le nom ? La réponse n'est pas claire. «Puy» signifie généralement «Montagne», comme dans le Puy de Dôme, le Puy en Velay, le Puy Mary, mais que ce soit aussi le cas ici est discutable. Peut-être que cela signifie simplement «puit», comme le suggère le propriétaire Gérard Pinthon. En tout cas, les parcelles de terrain s'appelaient auparavant « Les Boutons ». Ce n'est qu'en 1964 qu'il devient Puy au Juge, la raison pour laquelle ce nom a été choisi est inconnue.

Vers 1920, la ferme est rachetée à la famille DE BOUILLOT par Antoine LORIVAL. La ferme s'appelait alors « Ferme des Pauvres ». Antoine n'a pas d'enfants et à sa mort vers 1955, il laisse la ferme à ses nièces Jeanine Pinthon et sa sœur Odette Magnier. Ils avaient alors environ 25 ans. La ferme était exploitée par le frère du mari de Jeanine, Robert Pinthon. Jeanine et son mari Fernand vivaient avec leur fils Gérard au Puy au Brun, la mère de Fernand était ici propriétaire, et Gérard salarié.

En 1964, cela a changé. Jeanine rachète la part de sa sœur au Puy au Juge et en devient propriétaire à part entière. La famille déménage du Puy au Brun au Puy au Juge. Robert, à son tour, s'installe au Puy au Brun avec sa famille. En 1981 Gérard reprend l'exploitation du Puy au Juge à son père.

Gérard a 2 enfants. Sa fille a déménagé à Bourges et, depuis sa retraite en 2009, il dirige la ferme avec son fils Sébastien. Sébastien est agriculteur à temps partiel. Il vit avec ses deux jeunes filles à Moulins et y est salarié. A la ferme, sur 60 hectares ils cultivent des céréales, pas d'animaux, parce que les soins quotidiens requis pour cela ne peuvent plus être assurés par eux deux.

LE PUY AU BRUN

En 1923, Paul Miallot rachète cette ferme au propriétaire. Jusqu'alors, la ferme était exploitée par un métayer, qui se trouvait être un cousin de Jean NORE, qui s'était installé au Monteil.

La fille de Paul, Marie, a hérité de la ferme, elle était mariée à Armand Pinthon.

Marie et Armand dirigent la ferme. Après la mort d'Armand, leur fils Fernand rejoint d'abord sa mère, mais en 1964 il part pour le Puy au Juge et son frère Robert Pinthon reprend l'exploitation jusqu'à sa mort en 1991. Son fils René y habite, mais depuis sa retraite en 2007 il ne reste que la maison, un bâtiment et un champ.





ASSOCIATION EVAUX MUSIQUE

**Salles de musique, 1^{er} étage,
Office de Tourisme - Serge Cleret**

Autres activités

Soirées musique et danses trad.
Tous les mardis soir à 20h30 à la Maison des
Jeunes, rue Leo Lagrange.

Bientôt l'atelier et groupe percussions avec
Sébastien Rougeron 07 71 03 20 89

Renseignements :

06 80 59 66 09 || evauxmusique@orange.fr



Bastien Marchand

EVAUX MUSIC
COURS DE GUITARE
ET HARMONICA

POUR ENFANTS ET ADULTES
(DEBUTANTS , INTERMEDIAIRES)

OFFICE DU TOURISME EVAUX LES BAINS

JIPÉ



guitariste et harmoniciste du group LET'S GO

06.18.20.96.88



Pianiste avec le Francis Fowke Jazz Band



Cornemuse avec le groupe Lou Patroun
Musique celtique et trad

LES COURS DE MUSIQUE :

Eveil musical, violon, et piano débutant,

les lundis après-midi et soir :

Lydie Rougeron - 06 34 69 67 34

• Atelier de jeu en groupe, percussions,

les lundis après-midi et soir :

Sébastien Rougeron - 07 71 03 20 89

• Piano les mardis et mercredis :

Francis Fowke - 06 80 59 66 09 - francisfowke.com

• Guitare et harmonica,

mardi, mercredi, et samedi matin :

JP Pierron - 06 18 20 96 88

• Batterie, tous niveaux, samedi matin :

Bastien Marchand, 06 34 17 55 71

CLUB DES SOURCES VIVES

Le club a ouvert en Avril et compte aujourd'hui plus
de 50 adhérents

Il a été ouvert tout l'été et nous avons accueilli bon
nombre de curistes et des résidents des Genêts d'or
Nous nous sommes retrouvés certains jeudis à 30 ou
35 dans la convivialité et la bonne humeur

En plus des jeux déjà existants il y a maintenant une
table de travaux manuels avec tricot, crochet, broderie
et ces dames envisagent des petits cadeaux pour les
écoles de la commune.

La chorale du club se réunit 1 jeudi sur 2 pour ses
répétitions

Le 6 septembre il a été organisé un voyage au Moulin
du Got à St Léonard de Noblat avec le repas à l'Escale
à Vassivière et promenade de 1h1/2 sur le lac.

Voici la photo du texte imprimé sur papier gaufré au
nom du club par le Moulin.

La journée s'est déroulée sous un beau soleil et a été
très appréciée par les nombreux participants

Nos amis adhérents du Club de Reterre se sont joints
à nous pour ce voyage. Nous les remercions vivement
et nous souhaitons bien sûr continuer et faire prospérer
ces échanges entre clubs qui sont très fructueux
et enrichissants

Nous allons maintenant envisager la fin de l'année en
commençant à prévoir l'assemblée générale du club
et établir un programme pour le repas de fin d'année

Le club des sources vives au Moulin du Got

CCME MAINSAT EVAUX

L'école de vélo a repris ses activités début septembre et les jeunes licenciés se retrouvent chaque mercredi à 15h00 au parking de La Source à Evaux les Bains. Durant tout le mois de septembre, les jeunes intéressés ont pu découvrir les différentes disciplines du cyclisme sans adhésion grâce à l'opération « Générations futures » initiée par la Fédération Française de Cyclisme. Les plus jeunes sont accueillis à partir de 8 ans et effectuent des jeux cyclistes et les plus grands s'adonnent au VTT ou cyclo-cross.

Renseignements au 06 78 33 97 13 ou par mail : ccmainsat.evaux.23@orange.fr

Site VTT FFC & espace Cycloport :

Le club a créé un site labélisé par la Fédération Française de Cyclisme dédié à la pratique du VTT et également du cyclisme sur route.

Venez découvrir les sentiers de l'Est de la Creuse et profitez d'une nature préservée sur les 10 circuits balisés avec des distances allant de 6 km à 58 km. Ces circuits sont téléchargeables sur le site du club www.ccmainsatevaux.com.

Le circuit (n°10) le plus long relie Mainsat à Evaux en passant par Sannat et les bois d'Evaux et retour par St Julien la Genête et les bois de Chatain. Vous pourrez apprécier de nombreux panoramas sur des paysages vallonnés ainsi que les étangs qui jalonnent le parcours. Le club a balisé 4 circuits VTT au départ



de Budelière, Chambon, et Evaux.

L'espace cycloport regroupe des circuits empruntant des routes calmes et peu empruntées par les automobilistes. C'est l'endroit idéal pour affûter vos mollets ou pour découvrir la région en famille. Veillez à bien choisir votre parcours, les vallons creusois ne sont pas de tout repos.

En famille, en solitaire, pour une balade ou en mode sportif, vous trouverez forcément le parcours qui vous convient.

Le Cercle Cycliste Mainsat Evaux vous propose de venir pratiquer le VTT à assistance électrique avec un de ses membres qui vous guidera sur les meilleurs sentiers de notre site VTT-FFC en fonction de vos attentes et de votre niveau de pratique.

Si vous souhaitez simplement pratiquer par vous-même mais que vous n'avez pas de VTT, un service de location est également disponible. VTT électrique, musculaire, vélos route adultes et enfants .

Renseignements au 06 78 33 97 13 ou par mail : ccmainsat.evaux.23@orange.fr



TENNIS CLUB DES COMBRAILLES



La saison sportive 2021-2022 s'est achevée par notre tournoi estival des Thermes qui s'est déroulé du 24 juillet au 7 août sur les courts extérieurs d'Evaux-les-Bains.

Une cinquantaine de participants était présent, soit plus de soixante matchs sur la quinzaine, de très belles parties féminines et masculines. Le beau temps était au rendez-vous, de beaux moments de partage ainsi qu'une très bonne ambiance tout au long du tournoi.

Du côté des résultats, dans le tableau final Dames : Pauline Ruiz (classée 15/3) de l'AS Nérès remporte le tournoi. Chez les hommes, c'est Yoan Norre, notre entraîneur D.E (classé 15/1) qui remporte pour la deuxième fois consécutive le tournoi des Thermes.

La remise des récompenses s'est déroulée dans le cadre agréable du court des Thermes avec les présences de Mme Vialle (Conseillère Départementale et 1^{ère} adjointe à la Municipalité d'Evaux-les-Bains) et de Mr Monteiro (Directeur Général de l'Etablissement thermal).

Nous remercions tous les participants, nos partenaires institutionnels et privés, ainsi que toute l'équipe du TC Combrailles pour la réussite de ce tournoi tant attendu.

Maintenant, place à la nouvelle saison 2022-2023!



Les cours collectifs jeunes et adultes ont repris depuis le lundi 12 septembre.

Si vous souhaitez découvrir, vous initier ou vous perfectionner avec un enseignant tennis D.E, n'hésitez pas à contacter Yoan au 06.61.63.60.88 ou par mail : tc.combrailles23700@gmail.com
2 séances de découvertes sont proposées gratuitement (avec prêt du matériel).

Sortie du 28 juin 2022 Le musée du canal de Berry

Le canal de Berry, ouvert à la navigation entre 1829 et 1841, s'étend sur plus de 320 km. Il est formé de trois branches se rejoignant à Bannegon dans le Cher, dont les extrémités desservent les villes de Montluçon, Marseilles les Aubigny dans le Cher et Noyer sur Cher dans le Loir et Cher.

Le tracé définitif du canal de Berry oriente son trafic vers l'Est de la France et la branche de Marseille les Aubigny, qui se jette dans le canal latéral à la Loire, connaîtra le trafic le plus important. Cette ligne permet de recevoir ou d'expédier des marchandises :

- du Nord-Est, via le canal latéral à la Loire, le canal de Briare, le canal d'Orléans, la Seine,
- du Sud-Est, via le canal latéral à la Loire, le canal de Roanne à Digoin, le canal du Nivernais, le canal du Centre,
- et de l'Ouest, par la Loire.

Le canal de Berry a été réalisé durant la grande période des travaux de navigation, entre 1814 et 1848.

Afin de modérer les dépenses et d'accélérer les travaux, les Responsables des Ponts et Chaussées, s'inspirant du modèle anglais, décidèrent de réduire à 2,7 m la largeur des écluses contre 5,2 m pour les canaux à grande section. Les sas mesureront 34 m de long.

La forme des bateaux a dû être adaptée aux petites dimensions du canal. Les embarcations de 27 m x 2,5 m étaient généralement construites en chêne par des charpentiers de marine installés à Vierzon, Montluçon, St Amand Montrond...

Jusqu'à la première guerre mondiale, ces bateaux étaient tous tirés par des hommes ou des ânes. La famille du marinier devait se contenter d'une seule pièce de vie de 5 m², et l'âne d'un petit abri pour la nuit.

La forme des bateaux a évolué entre 1830 et 1955. au départ, le « bé de cane », d'une capacité de 50 000 tonnes, était une adaptation du chaland de Loire. A partir de 1838, alors que les bateaux peuvent se rendre sur le canal latéral à la Loire plus profond, on construit des bateaux dits de « haut bord » qui peuvent transporter 100 000 tonnes. Les dernières décennies de vie du canal voient apparaître des bateaux directement adaptés de la « péniche du Nord », en bois puis en fer.

Toujours pour des raisons de dépense, on utilisait, pour la réalisation du canal, des matériaux locaux : pierres de taille et moellons tirés des carrières de La Celle Bruère, Meillant, Vallon et Montvicq ; chaux provenant du calcaire et des marnes des côteaux de Pellevoisin (commune de Colombier)...

Les travaux furent réalisés avec la participation de prisonniers espagnols, de déserteurs des campagnes

napoléoniennes, de prisonniers politiques, associés à la main d'œuvre locale. Les ouvriers étaient logés dans des baraquements et des camps (Drevant 1827...).

Le canal de Berry entretenait des liens étroits avec les régions industrielles qu'il traversait :

- débouché offert aux houillères de Commentry afin d'approvisionner les usines sidérurgiques berrichonnes en houille et coke
- exploitation des richesses minières des vallées du Cher, de l'Auron et de l'Aubois,
- implantation de nouvelles usines le long de ses berges : tuileries, briqueteries, usines de chaux hydraulique et de ciment naturel, usines métallurgiques à Montluçon et Vierzon...

Vers les années 1850, sur la section de Montluçon, le trafic est évalué à près de 130 000 tonnes annuelles. Il atteindra 1 600 000 tonnes en 1896.

Mais, très rapidement, la concurrence du chemin de fer, les progrès de la métallurgie en Lorraine, les deux guerres mondiales et l'abandon des mines de Commentry porteront un coup fatal au canal, le trafic se réduisant à 730 000 tonnes en 1925 et 143 000 tonnes en 1945 pour n'atteindre que 93 000 tonnes de marchandises en 1949, six ans avant son déclassement prononcé en 1955.

A la suite de son déclassement, le canal a été en grande partie abandonné à la végétation ou comblé. Aujourd'hui, l'aménagement en voie verte, du chemin de halage, permet de redécouvrir le canal dans la traversée de beaux paysages, afin de goûter le charme d'une échappée le long de l'eau, et d'apprécier le patrimoine technique que nous laissent les ouvrages d'art.

Dans un avenir proche, lorsque la « voie verte Evaux-Montluçon » sera réalisée, c'est sur un itinéraire cyclable d'une cinquantaine de kilomètres, en faible déclivité, qu'il sera possible de rejoindre Vallon en Sully.

Le château de Peuffeilhoux

A l'origine, sur le site de l'actuel château il y avait probablement un oppidum romain. Il reste encore quelques vestiges de l'époque du Haut Moyen Age, notamment deux sièges avec accoudoir central.

A partir du Moyen Age, les prémices d'un château apparaîtront :

- XI^e siècle, élévation d'un donjon en bois, entouré d'une basse-cour.
- XII^e-XIII^e siècles construction d'un petit château avec petite fortification dans laquelle sont incorporés un pigeonnier et une tour d'angle, toujours en place,
- XIV^e siècle, le bois est remplacé par la pierre, un gré rose de l'Aumance,



– XVI^e siècle, ce petit château devient un « fief sans justice » tenu par le seigneur de Pierre Brune, écuyer. Son fils prendra la suite en 1642 sous le nom de Jacques de Puy Feuilloux, marié avec Marie du Buisson.

– XVII^e siècle, le château devient propriété du Sieur Gilbert Jehanot des Pallières. Puis vers 1700, le seigneur de Courtine Durand Villatte en sera propriétaire.

– Après le XVIII^e siècle, la famille Villatte abandonnera plusieurs fois le château pour celui des Modières à Villebret, puis partira vivre en Suisse. La propriété de 650 hectares et d'une dizaine de fermes sera achetée en 1920 par Monsieur Michel Machard. La restauration du château sera conduite pendant 7 ans par l'architecte Sappin des Raynaud. Sa fille épousera le baron de la Rochette, un grand train de vie perdurera jusqu'en 1983. Après le décès des propriétaires, meubles, tapisseries et collections seront vendus à Drouot. La banque Crédit Agricole achètera les terrains. Le château et 20 ha de terres seront vendus à l'héritière d'une banque anglaise Mme Burstall. Ensuite un Belge le revendra à

une Hollandaise qui le conservera 10 ans, et en 2013, il sera acheté par M Claude Thévenin, un Bourbonnais, passionné par la musique d'orgues.

La visite par elle-même, permet d'apprécier :

- 12 pièces meublées.
- le musée pour l'aventure constitué d'une très grande collection naturaliste privée familiale,
- 5 hectares de parc avec des centaines d'orchidées et broméliacées, une roseraie d'une centaine de mètres, le jardin des fées et ses champignons géants et aussi, la cascade des papillons, l'ancre de la sorcière, le puits des Amours, les jardins marocains, le village africain avec ses mouflons....
- en final, le concert pour l'envoûtement ; les grandes orgues sortent du sol sur près de huit mètres et l'organiste se met à jouer, c'est grandiose pour terminer la visite !

Pour information, on peut dormir au château pour le rêve et s'y marier pour la magie...

Guy Caillard

LOISIRS CRÉATIFS

L'atelier Loisirs Créatifs s'est remis au travail avec courage et bonne humeur

Nous sommes très contentes d'avoir 2 nouvelles adhérentes jeunes et dynamiques. Il s'agit de Mireille et Sylvie

On leur souhaite Bienvenue au Club et on invite toutes celles qui seraient intéressées à venir nous rejoindre. Nous réalisons en ce moment un cahier textile brodé dont vous verrez ci-dessous une illustration

Les journées de l'amitié entre clubs vont se succéder. Boussac. Bonnat. Domérat beaucoup d'entre nous vont y participer et revenir enrichies par de nombreux échanges et des idées nouvelles.



GYM EVAHONA



Belle réussite pour l'assemblée générale de GYM EVAHONA qui a réuni, dans une ambiance détendue, le 28 juin 2022, cinquante adhérents ainsi que M. PAPINEAU Maire d'Evau, M. Y.THOMAZON Vice-Président de Creuse-Confluence et M. STEINER Adjoint au Maire d'Evau, tous deux délégués à la vie associative et au sport.

Rapports d'activités et financier, fixation de la cotisation qui reste inchangée, présentation des projets 2022-2023, élection du bureau ont débuté la réunion qui s'est terminée par une vidéo-projection sur l'année sportive écoulée. Un buffet a clôturé la soirée.

Les activités ont repris le 12 septembre. Pour un forfait de 135 euros (comprenant la licence Sports Pour Tous), les adhérents peuvent pratiquer tout ou partie (à leur gré) des disciplines suivantes : aquagym, cardio-trampo, fitcross, gym d'entretien et stretching, renforcement musculaire, cardio, yoga et la nouveauté de cette année : step chorégraphié

Si la majorité des inscriptions sont enregistrées avant la rentrée, il est tout à fait possible de s'inscrire en cours d'année.



Alors n'hésitez pas à nous contacter par mail à gymevahona@gmail.com pour obtenir des renseignements plus détaillés si vous le souhaitez. Vous pouvez également joindre Sylvie notre présidente au 07.84.98.95.57, sans oublier de nous retrouver sur Facebook : GYMEVAHONA Evau.

Une information à faire passer ?

Une date à communiquer ?

Une suggestion ?

Une réclamation ?

Une seule adresse :

communication@evaux-les-bains.fr



Le Jardin Thérapeutique à Evaux les Bains a été mis en place dans les jardins de l'Accueil de jour pour favoriser la cognition des gestes de jardinage.



Après la période estivale notre association reprend ses activités : France Alzheimer Creuse a participé aux différents forums des associations notamment à Guéret et

Aubusson début septembre. Les Cafés Mémoire ont repris depuis le mercredi 14 septembre à la Salle Notre Dame à Evaux, le prochain sera le vendredi 21 octobre à la Salle Notre Dame également. Un groupe de paroles démarre le mercredi 12 octobre pour Evaux les Bains à l'Association.

Les journées mondiales ont débuté avec le Ciné Débat organisé à Guéret au Sénéchal mardi 20 septembre avec la participation de Mme DEMOURES Psycho-gériatre – Présidente de France Alzheimer Dordogne et Vice-Présidente de l'Union Nationale. Beaucoup de personnes étaient au rendez-vous et le débat fut fructueux. La suite des festivités se dérouleront samedi 24 Septembre à Chambon. Nous mettrons notre reportage photos dans le prochain bulletin municipal.



France Alzheimer sera présente également à la Journée des Aidants du 6 Octobre à Guéret et Boussac par des stands d'information.

L'Association France Alzheimer Creuse va participer à la réunion régionale mercredi 19 octobre à Angoulême avec l'ARS pour modéliser les différentes formations et informations proposées aux personnes.

N'oubliez pas de souscrire votre adhésion avant le 20 décembre si vous souhaitez pouvoir bénéficier du crédit d'impôts.

Nous restons à votre disposition au 05.55.82.83.26 ou par mail : france.alzheimercreuse@orange.fr



Bulletin d'adhésion

ALZHEIMER CREUSE

37 Rue de Verdun - 23110 EVAUX LES BAINS

Cotisation simple : une personne : **25 €**

Cotisation double : deux personnes proches : **40€**

Cotisation Institution : Professionnel : **58 €**

Nom :

Adresse :

Tél : Mail :

Nom :

Adresse :

Tél : Mail :

Je vous adresse :

mon adhésion pour l'année 20....., de €

un don de €

Je règle le

par chèque à l'ordre de France Alzheimer Creuse

en espèces

En application de la loi du 6 janvier 1978, vous disposez d'un droit d'accès, de rectification et de suppression des Informations vous concernant, en vous adressant à notre Association. Les cotisations sont déductibles des impôts sur le revenu à hauteur de 66%. Un reçu fiscal vous sera adressé.

Coups de Cœur des écoliers

Nous parlions des coups de coeur de lecteurs « et pourquoi pas les enfants des écoles » a lancé Camille alors stagiaire à la médiathèque de Chambon. Sitôt dit, sitôt fait et c'est ainsi que les enfants de l'école Leo Lagrange sont venus nous présenter leurs coups de coeur, le 21 juin à la Salle La Source. (L'école Jeanne d'Arc invitée aussi n'a pu se libérer à cette date)

Les grandes sections avaient réalisé une jolie affiche résumant leur livre, les plus petits nous ont raconté l'histoire qu'ils avaient choisie.

Les primaires se sont lancés par groupe ou individuellement à présenter leurs choix qui étaient variés dans les genres, et ce n'est pas facile d'aller parler devant tout le monde au micro !

Bravo à tous, ce fut un très bon moment que chacun souhaite renouveler en 2023.



Festiv'été

Invitée par les organisateurs, l'équipe des bénévoles s'est prêtée au jeu des déguisements pour tenir un stand «romain» lors du Festiv'été. Grâce à la BDP et à la médiathèque Creuse Confluence, de nombreux ouvrages étaient mis à disposition du public : adultes et enfants ont pu consulter sur place les documents apportés.

Coups de cœurs de lecteurs

Nous reconduisons cette année cette animation, avec un changement dans la périodicité : tous les deux mois, le jeudi à 15 h à la salle La Source.

1^{er} rendez-vous le 6 octobre, puis le 8 décembre pour 2022.

AFSEP DE LA CREUSE

Depuis 1962, l'Association Française des Sclérosés En Plaques reconnue d'utilité publique, fédère des personnes atteintes de sclérosés en plaques ou concernées par la maladie .

Nous sommes 90 délégués départementaux à travers toute la France .

Cette association

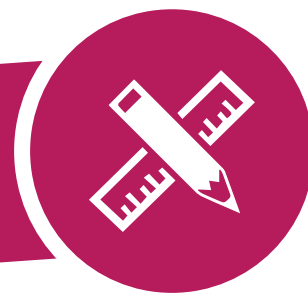
- Propose, écoute et soutien les personnes malades ainsi que leurs aidants,
- Renseigne, les représente et défend leurs intérêts. Informe sur la maladie notamment par sa revue trimestrielle.
- Forme des acteurs de soins et d'accompagnement soit au domicile soit en établissement spécialisée.
- Favorise la création de structures et service d'accueil et de soins pour les personnes malades les plus dépendantes .
- Participe à la recherche .



La sclérose en plaques est une maladie neurologique inflammatoire et dégénérative qui affecte le système nerveux central. Elle a atteint l'adulte jeune et débute généralement entre 20 et 30 ans, Aujourd'hui plus de 130 000 personnes sont atteintes de SEP en France, 2,5 millions dans le monde . 2000 nouveaux cas sont diagnostiqués chaque année et 3/4 sont des femmes.

Voici mes coordonnées :
CLERMONTTEL Christelle,
Déléguée AFSEP de la CREUSE,
Tel 06 69 39 24 16
Mail christelle.clermontel@afsep.fr

NOS ÉCOLES



ÉCOLE SAINTE JEANNE D'ARC



Tél. 05.55.65.52.02
Mail : ecolej.darc@wanadoo.fr
Site : <http://ecolejd.over-blog.com>
Facebook : [ecolejdevaux@facebook.com](https://www.facebook.com/ecolejdevaux@facebook.com)

Rappelez-vous la Kermesse...

La pluie n'a pas entamé l'enthousiasme des bénévoles de l'Apel qui ont organisé une belle kermesse ! Les enfants ont présenté un sympathique spectacle à la maison des jeunes.

Un défilé de fleurs sur l'air d'«il changeait la vie» a salué les 20 années de maîtresse Annie en tant qu'enseignante et cheffe d'établissement, qui est partie pour une retraite bien méritée.

La messe préparée par les élèves et célébrée par le père Aimé à la salle Notre Dame a clôturé cette belle journée. Un grand merci à la municipalité et au papa de Louis pour l'installation et l'enlèvement des barnums.

Bravo aux cuisiniers : David B Gregory, Carole, Erika, Catherine, Delphine, Julie, David V. Aux barmans : Michael, Amandine, Xavier, Tatiana... Merci à tous les parents, amis, anciens élèves qui ont tenu les stands et donné un coup de main.



Le cycle 2 confectionne du sirop de menthe fraîche

Les élèves du cycle 2 font un jardin depuis plusieurs années... et dans le carré d'herbes aromatiques pousse de la menthe... Nous avons donc décidé de préparer du sirop pour la kermesse ! Vous avez pu le déguster dimanche 26 juin. Le concours d'étiquettes pour la bouteille a révélé de multiples talents !

Olympiades creusoises 2022

Vendredi 1^{er} juillet, les élèves des cycles 2 et 3 des trois écoles creusoises - Notre Dame à Guéret, Saint Louis à Aubusson et Sainte Jeanne d'Arc à Evaux les bains - étaient réunis pour participer aux Olympiades. Chaque équipe a pu se mesurer dans le respect de chacun, que ce soit au rugby, badminton, tennis, basket, athlétisme, judo, yoga, jeux de société... Les éducateurs des associations partenaires étaient présents pour l'organisation et le jeu.



Les accompagnateurs chargés de l'étendard des équipes et du bon fonctionnement, restaient vigilants et prêts à soigner les petits bobos. Les trois valeurs de l'Olympisme que sont l'excellence, l'amitié et le respect ont été vécues tout au long de cette journée.



Les maternelles ont découvert Masgot

Ils ont adoré ! Salomé, l'animatrice et Nicole la sculptrice étaient très pédagogiques et leur ont préparé une visite et un atelier tout à fait adapté à l'âge des enfants. Ils ont également eu le temps de faire un petit tour en forêt et dans les beaux chemins creux qui partent du village.



Souvenirs de Fin d'année scolaire du cycle 2

Un petit tour en photos de la fin d'année dans la classe des CP-CE1-CE2 : permis piéton, séance d'écriture à la plume comme autrefois, défis électriques (Pour les dernières séances de sciences, nous avons travaillé sur «l'électricité». Avec des petits défis en équipe, les élèves ont réalisé des circuits et appris les matériaux isolants et conducteurs.) Une fin d'année ensoleillée qui nous a permis de faire des récrés rollers, skate et trottinettes ! Sans oublier «l'escape game de l'été» : pour réviser de manière ludique : 6 équipes, 6 défis de maths, français, logique et art ! Qui découvrira le trésor ?



Une rentrée en douceur et dans la bonne humeur !

C'est avec de beaux sourires que nos élèves ont repris le chemin de l'école pour une nouvelle année sous les projecteurs avec le thème du cinéma !

Accueillis dans la cour par les enseignantes et Lucile Santiago, notre nouvelle directrice, parents et enfants se sont retrouvés autour d'un café organisé par l'APEL.

Notre prêtre, le père Aimé a béni les cartables et les enfants pour qu'ils vivent une belle année remplie de joie, de paix, de réussite et de partages. La réunion de rentrée prévue le 23 septembre permettra à chacun de découvrir l'organisation, les projets, les méthodes pédagogiques...

Les maîtres-mots de notre établissement : respect, bienveillance, rigueur et bonne-humeur !



Les inscriptions pour l'année scolaire 2022-2023 sont ouvertes dès 2 ans.
Contactez la directrice au 05.55.65.52.02 ou par mail : direction.ecolesainteja@gmail.com



ÉCOLE LÉO LAGRANGE

L'équipe enseignante et tous les élèves du groupe scolaire Léo Lagrange ont été heureux de se retrouver pour cette nouvelle rentrée, placée sous le signe du retour des projets. En effet les élèves se sont rendus, vendredi 16 septembre, à Boussac pour assister au spectacle du cirque Bidon, véritable théâtre d'art et de poésie, qui sera le fil rouge du projet de cette année à l'école maternelle.

Les élèves de l'école maternelle ont aussi eu le plaisir de découvrir un nouveau local rempli de jeux de cour et de vélos grâce à l'APE. Un grand merci à eux



Classe des CE2 - CM1 - CM2



Le 20 juin, pour la remise des prix du concours « Non Au Harcèlement », nous sommes allés au Rectorat à Limoges, après avoir pique-niqué dans un parc. Nous avons reçu un diplôme pour notre vidéo. Nous avons également fait des photos. Ceux qui n'ont pas pu venir ont regardé la cérémonie en visio à l'école.

Spectacle JMFRANCE, « Firmin et Hector »

Le 23 juin, deux croques-morts appelés Firmin et Hector ont fait un spectacle à la salle de la Source avec l'association JMFRANCE. Ils ont peur du silence donc ils ne veulent pas s'arrêter de chanter. On a trouvé ce concert drôle, c'était bien.



Présentation du livre préféré avec la médiathèque

Le 21 juin, nous nous sommes rendus à la salle de la Source pour présenter nos livres préférés devant tous les élèves de l'élémentaire de notre école et les dames de la médiathèque. Ce moment a été organisé par la médiathèque, qui nous a même offert un goûter pour clôturer ce bel après-midi.

Spectacle sur le voyage

Le 30 juin, nous sommes allés sous la pluie à la salle de la Source pour assister à un spectacle de deux lutins, frère et sœur, qui voyageaient en bateau - brouette. Ils disaient que les humains étaient des pollueurs. Ils avaient emmené un grillon qui sentait venir le danger. Nous avons aimé, c'était marrant.



Kermesse et spectacle au collège

La kermesse a eu lieu le samedi 2 juillet. Les maternelles ont présenté des danses, des chants et des poésies sur les couleurs. Les CP-CE1-CE2 ont fait de l'acroport, des poésies, des chants et des danses. Les CE2-CM1-CM2 ont préparé une pièce de théâtre, des danses, des chants et des poésies. L'association des parents d'élèves a organisé ensuite des jeux dans la cour de l'école et une soirée barbecue.

Nous avons ensuite joué notre pièce de théâtre au collège le mardi 5 juillet lors du spectacle du collège. Nous remercions les professeurs et le principal qui nous ont donné une participation financière pour récompenser notre prestation.



Sortie au zoo de Beauval

Le lundi 04 juillet, tous les élèves de l'élémentaire ont eu le plaisir de pouvoir faire à nouveau une sortie commune. Nous nous sommes donc rendus au zoo de Beauval où nous avons pu assister aux spectacles et admirer les fameux pandas. Merci à l'APE pour le financement de cette belle journée.

Sortie cirque

Un spectacle du cirque Bidon nous a été présenté à Boussac le vendredi 16 septembre. La famille Craignos était composée de trois poules. Il y avait aussi un cheval, un âne, un funambule, un clown, un jongleur, des musiciens, une trapéziste... Nous avons passé un bon moment malgré les températures un peu froides.

Cette année Rentrée

Le 1^{er} septembre, les maîtresses ont invité élèves et parents à découvrir nos nouvelles classes. Nos papas et mamans ont partagé un moment convivial dans le hall de l'école avant de se rendre au travail ou de rentrer chez eux. Tous les élèves étaient tout excités. Cette année, nous comptons 27 élèves en maternelle et 34 en élémentaire.



Cette année

- Nous avons décidé de travailler sur Jumanji, un livre que nous lisons et qui sera le thème de notre début d'année.
- Dans le cadre du dispositif « fabrique à musique », nous allons créer une musique avec le compositeur Théo Mérigeau. Nous présenterons notre création à la salle La Source.
- L'élémentaire va partir en Dordogne du 3 au 7 avril pour apprendre des choses sur la préhistoire en particulier.
- Nous remercions la mairie pour les magnifiques jeux qu'ils ont achetés pour que l'on s'amuse lors de la pause de midi.



LA FORGE DE MONTCHABROL

Je m'appelle Bert, et depuis mon arrivée en France en 2019 depuis la Belgique j'ai suivi mon rêve de petit garçon de devenir forgeron coutelier.

À présent je fabrique des couteaux sur mesure mais aussi des autres outils coupants comme des ciseaux, des haches, serpettes etc ... dans le style de nos ancêtres c'est à dire à la main si possible mais à la machine s'il le faut. Si vous avez besoin de quoi que ce soit en outil coupant, n'hésitez pas à me contacter – ou simplement pour visiter l'atelier pour un petit tour.

Je suis aussi sur le marché d'Évaux chaque lundi matin pour exposer mes articles et pour vous offrir mes services d'affûtage.

Au plaisir de vous servir!

laforgedumontchabrol@gmail.com

06 33 30 05 45

[Facebook.com/forgemontchabrol](https://www.facebook.com/forgemontchabrol)



Naissances

- Esmée GUENE née le 06 Juillet 2022
- Jacob COSTA VANDERRIELE né le 07 Juillet 2022
- Olivia BERTHON née le 21 Août 2022

Mariages

- JEGOU Pierre-Auguste et POUTARD Magalie le 23 Juillet 2022
- BRETON Yoann et BARDET Justine le 23 Juillet 2022
- FAUCHER Jérôme et BINET Christine le 02 Septembre 2022
- BERNARD Benjamin et LAUVERGNAT Marie-Alice le 03 Septembre 2022

Décès

- CHICON Gérard le 26 Juillet 2022
- BOUET Ginette le 02 Août 2022
- GLOMEAUD Gérard le 03 Août 2022
- VALENTIN Patrick le 12 Août 2022
- BODEQUIN Guy le 24 Août 2022
- BOURDONNAIS Alain le 24 Août 2022

ÉTAT CIVIL



HOMMAGE

Élu au conseil municipal en 2020 à la veille du premier confinement, Gerard rongea son frein de pouvoir mettre enfin son énergie, son envie, sa force d'abnégation, au service de tous nos concitoyens. Après avoir été élu en mars, le conseil municipal ne sera finalement installé qu'à la fin du mois de Mai pour cause de covid.

Mais il n'avait pas attendu d'être élu pour s'engager. L'heure de la retraite ayant sonné, Gerard avait été à nos côtés pour l'installation des mobil homes au camping ou en s'investissant en faveur des jeunes dans l'opération argent de poche. Il avait entre autres collaboré à la rénovation de la cambuse sur le bord de l'étang de la gasne. Il appréciait ce travail d'encadrement des jeunes où il pouvait leur faire partager son expérience et son savoir-faire.

Gerard était également très largement investi dans la vie associative. Fin pêcheur et passionné, il assumait le poste de secrétaire puis, plus récemment suite à la maladie celui de secrétaire adjoint dans l'association des pêcheurs de la Gasne.

En 2017, Gerard relançait « Eaux fleurs » dont il a toujours assumé la présidence et qui se retrouve aujourd'hui orpheline sans son chef de file. Avec Eaux fleurs et l'équipe de bénévoles qu'il avait su mobiliser autour de lui, il avait judicieusement complété le fleurissement réalisé par la commune en embellissant de nouveaux lieux : les abords de la gendarmerie, l'ancien lavoir en haut de la rue Jules César, la charrette qui débordait de géraniums en haut de la descente des thermes. La mise en peinture du Pont Godard avait aussi été pour lui un moment fort et riche en convivialité. Gerard avait été très affecté l'an dernier quand il avait constaté que dans la nuit suivant la fête du pain, tous les géraniums du pont Godard avaient été volés. Les jardinières qui étaient solidement fixées étaient toujours là mais vides. L'association avait déjà subi quelques vols mais celui-ci restera comme le plus marquant.



Volontaire et impliqué Gerard était investi dans plusieurs commissions municipales :

- Amélioration du cadre de vie,
- Voirie-travaux
- Fonctionnement de la salle culturelle. Gerard avait été très heureux en juillet 2020 de faire visiter la salle culturelle à Albert Hol Directeur de cabinet de Mme la Préfète et d'avoir répondu à ses questions.
- Il était également le président du GSF

Plusieurs fois, Gerard est venu aux réunions ou aux commissions avec sa pompe à morphine. Il ne s'est jamais plaint et il a rempli ses missions de conseiller municipal jusqu' au bout.

Durant ces 2 années à tes côtés, les conseillers municipaux et le personnel garderont de Gerard le souvenir d'un élu volontaire, travailleur. Actif sur les réseaux sociaux, il savait remettre en place certains détracteurs de l'action municipale.

Adieu Gerard, tu nous manques !!

INFOS DIVERSES



● Tout savoir sur le raccordement à la fibre

Le raccordement est la dernière étape de déploiement du réseau avant de bénéficier de la puissance de la fibre chez soi. Il consiste à tirer un câble de fibre optique entre le point de branchement au réseau public situé dans la rue, à proximité du bâtiment à raccorder, et la prise optique qui est alors installée l'intérieur de l'habitation ou du local professionnel.

L'équipement de l'opérateur sera ensuite branché sur la prise optique.



VIDÉO LE RACCORDEMENT PAS À PAS

Scanner ce QR CODE avec un smartphone pour accéder à la vidéo.

l'abonnement à un forfait fibre auprès d'un opérateur déclenche le raccordement



1 TESTER SON ÉLIGIBILITÉ

Sur le site de Nouvelle-Aquitaine THD www.nathd.fr/eligibilite, avec son adresse postale.



2 S'ABONNER AUPRÈS D'UN OPÉRATEUR

C'est la condition pour être raccordé !

Choisir un opérateur parmi ceux partenaires du réseau public et s'abonner à un forfait fibre.

Une fois l'abonnement validé, l'installateur de l'opérateur contacte l'abonné pour programmer un rendez-vous de raccordement à domicile.



3 L'HABITATION EST RACCORDÉE AU RÉSEAU

Selon la configuration de l'habitation, le jour du rendez-vous l'intervention de raccordement à domicile peut durer de 2 à 4 heures.

Quand l'intervention est terminée, l'abonné signe un compte-rendu d'intervention.

Le raccordement est réalisé dans le respect des mesures de sécurité et des règles sanitaires en vigueur.



4 LA FIBRE CHEZ SOI !

Une fois le raccordement réalisé et la ligne activée par l'opérateur, il reste à brancher la Box pour bénéficier d'une connexion Internet ultra rapide !

La prise en charge du raccordement

Sur le réseau public, le raccordement technique n'est pas facturé à l'utilisateur. Si des travaux d'adduction ne sont pas nécessaires, l'utilisateur ne paie que son abonnement.

A NOTER

Sur la propriété privée et dans la majorité des cas, le câble fibre passe par l'adduction existante du câble de téléphone cuivre.

Cependant, **si des travaux s'avèrent nécessaires pour acheminer la fibre** (viabilisation, élagage, goulottes à poser dans le logement par exemple), **ils sont à la charge du propriétaire**, comme pour les autres réseaux d'eau ou d'énergie.

Ainsi, sur le domaine privée, le propriétaire peut les faire lui-même ou les confier à une entreprise d'électricité, de voirie et réseaux divers ou d'élagage de son choix.

Par ailleurs, certains opérateurs peuvent facturer des frais d'accès au service (FAS) à leurs abonnés.

Un réseau public financé par vos collectivités



LES ÉTABLISSEMENTS
PUBLICS DE COOPÉRATION
INTERCOMMUNALE

avec le soutien de



● Le raccordement en détail

CHAQUE HABITATION EST DIFFÉRENTE, LES CONFIGURATIONS ET LES RACCORDEMENTS AUSSI.

Généralement, l'installateur suit le même chemin que le réseau téléphonique existant pour amener le câble de fibre optique jusqu'à l'intérieur de l'habitation.

- À L'EXTÉRIEUR DE L'HABITATION

Depuis la rue, le câble de fibre optique arrive :

- Soit en **SOUTERRAIN** dans des fourreaux
- Soit en **AÉRIEN** sur des poteaux ou des façades

- À L'INTÉRIEUR DE L'HABITATION

Le câble de fibre optique est installé dans les gaines du réseau téléphonique existant ou collé le long des plinthes de manière discrète.

Quand le chemin du réseau téléphonique n'est pas utilisable, dans la mesure du possible, l'installateur propose une solution (réutilisation des appuis aériens ou d'autres fourreaux existants...).

La prise et le câble téléphonique existants ne sont pas démontés lors de l'installation du nouveau câble fibre, car ils sont la propriété d'Orange.

Concernant les collectifs de plus de 3 logements



Pour que la fibre soit amenée au sein d'un collectif de plus de 3 logements et que le raccordement d'un appartement soit possible, **une convention entre le syndicat mixte numérique du département et la copropriété doit avoir été signée** (à l'occasion d'une assemblée générale par exemple).

Une fois la convention signée et les travaux de déploiement réalisés, la marche à suivre pour raccorder l'appartement est la même que pour les maisons individuelles.

À NOTER :

Le propriétaire ne peut pas s'opposer au raccordement de son locataire et pour toute information, le locataire doit contacter le propriétaire / bailleur de son logement.

LES ÉQUIPEMENTS FIBRE DANS L'HABITATION

L'installation de la prise optique



La prise optique est installée près d'une prise électrique et souvent à proximité de la télévision.

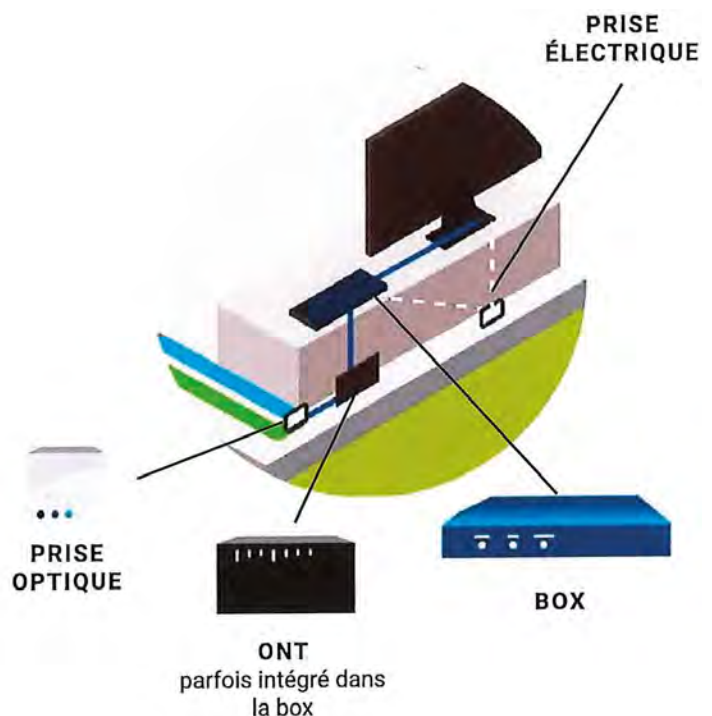
Pour les logements construits à partir de 2016, elle est installée dans la partie télécom du coffret électrique.

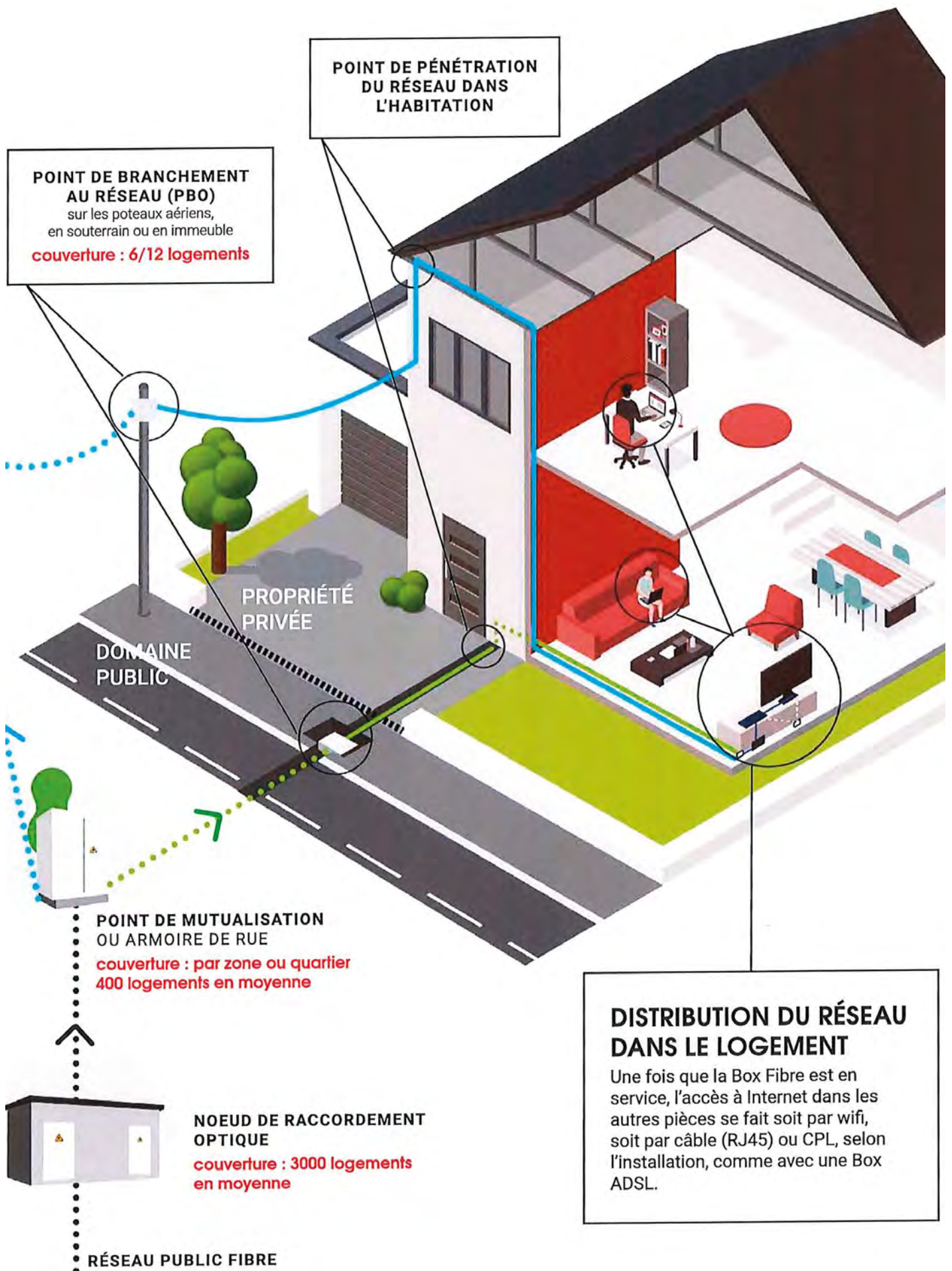
Une seule prise optique est installée par logement.

Une fois qu'elle est posée, le déplacement de la prise optique ne peut être réalisé que par l'opérateur et entraîne des frais à la charge de l'usager.

L'installateur utilise les goulottes existantes ou colle discrètement le câble fibre jusqu'à l'emplacement de la prise optique.

Le câble fibre mesure moins de 5 mm de diamètre.







Bien préparer son rendez-vous de raccordement



- ✓ Prévoir une demi-journée de présence à domicile.
- ✓ Repérer où sont les prises téléphoniques classiques déjà en place.
- ✓ Réfléchir où installer la nouvelle prise optique, à proximité d'une prise électrique. L'emplacement de la Box actuelle ou du téléviseur peut être privilégié.
- ✓ Dans le cas d'un habitat collectif, s'assurer si possible que le local technique où arrive la fibre dans le bâtiment sera bien accessible par l'installateur (demander la clé du local si besoin).

Sur la propriété privée :

SI LA FIBRE DOIT PASSER EN SOUTERRAIN DANS LE JARDIN, dans la mesure du possible, vérifier et réparer au besoin les gaines et conduites bouchées ou cassées.

SI LA FIBRE DOIT PASSER EN AÉRIEN, élaguer les arbres qui vous appartiennent pouvant gêner son passage.

SI LE CÂBLE NE PEUT PAS PASSER DANS VOS CLOISONS, vérifier la disponibilité des goulottes existantes ou en prévoir de nouvelles. Dans le cas contraire, l'installateur pourra coller directement le câble sur la plinthe.

● Le raccordement n'a pas pu être réalisé, il est ajourné. Pourquoi ? Que faire ?

Dans 90% des cas, le raccordement est réalisé dès la 1^{re} intervention. Pour les 10% restants, quand l'installateur rencontre un problème, le raccordement est ajourné.

Une fois le problème résolu, le raccordement est réalisé lors d'un nouveau rendez-vous. Selon les actions nécessaires à mettre en oeuvre (élagage, travaux de génie civil...) et comme pour les autres réseaux d'eau ou d'énergie, la finalisation du raccordement prend alors plus de temps (de 1 à 6 mois dans de rares cas).

TRAITEMENT DES PRINCIPAUX CAS D'AJOURNEMENT DE RACCORDEMENT

	Qui intervient ? Quel délai ?	Qui renouvelle le rendez-vous ?
CAS 1 Travaux nécessaires sur la propriété privée (fourreau à poser ou à déboucher, arbre à élaguer...)	Les travaux sont à la charge du propriétaire. Il peut les faire lui-même ou les confier à un professionnel de son choix (entreprise d'électricité, de voirie et réseaux divers, d'élagage...).	Le propriétaire doit contacter l'opérateur dès que les travaux sont terminés pour convenir d'un nouveau rendez-vous de raccordement.
CAS 2 Travaux nécessaires sur le domaine public (fourreau à poser ou à déboucher, arbre à élaguer...)	L'opérateur de l'abonné signale la situation au responsable des travaux. Délai d'intervention : de 1 à 6 mois dans de rares cas.	L'opérateur contacte l'abonné quand les travaux sont terminés pour convenir d'un nouveau rendez-vous de raccordement.
CAS 3 Problème sur le réseau (équipement non accessible, problème technique...)	L'opérateur de l'abonné signale la situation à l'exploitant du réseau Délai d'intervention : de 1 à 3 mois.	L'opérateur contacte l'abonné quand les interventions sont terminées pour convenir d'un nouveau rendez-vous de raccordement.
CAS 4 L'installateur ne s'est pas présenté au rendez-vous de raccordement.	L'abonné informe son opérateur	L'opérateur contacte l'abonné pour convenir d'un nouveau rendez-vous de raccordement.

Si le délai de résolution du problème annoncé est dépassé et que l'abonné est sans nouvelle de son opérateur, il peut contacter le 0806 806 006 ou remplir un formulaire sur www.nathd.fr

Pour plus de renseignements : www.nathd.fr

0 806 806 006

Service gratuit
+ prix appel



ZOOM SUR...

APRÈS 25 ANS DE GESTION ASSOCIATIVE « LES P'TITS FILOUS » SONT REPRIS EN RÉGIE PAR CREUSE CONFLUENCE

Nous l'avions annoncé dans le précédent bulletin municipal de juillet c'est désormais chose faite, depuis le 1^{er} septembre les P'tits filous sont gérés en régie par Creuse Confluence. L'essoufflement des bénévoles, et la complexité toujours croissante des dossiers sans parler d'une situation financière compliquée ont conduit à l'arrêt de l'association. Pour des motifs plus ou moins similaires, la structure « les Bambis » à Chambon est également passé en régie au 1^{er} septembre. La compétence petite enfance est déjà exercée par Creuse Confluence à Gouzon et Jarnages. A Boussac c'est l'association Villaj qui assure la partie l'accueil de loisirs. Cette reprise en régie va permettre d'harmoniser les services sur l'ensemble de notre communauté de communes et de rechercher des complémentarités entre les différentes structures. La partie garderie (avant et après la classe) est une compétence communale. Pour des raisons de commodité et de cohérence la commune d'Evaux finance « les filous » pour assurer cette prestation. Aujourd'hui c'est à la crèche croule sous les demandes et la liste d'attente s'allonge. Pourtant malgré un nombre maximum de 15 enfants de moins de 3 ans pouvant être accueillis en même temps, la crèche permet de rendre service à une quarantaine de familles sur la semaine. Une MAM



(maison d'assistantes maternelle) serait la bienvenue. Avec cette reprise en régie c'est une page qui se tourne. C'est pour la municipalité l'occasion de remercier très chaleureusement l'ensemble des bénévoles qui ont donné de leur temps pour le bon fonctionnement de l'association.



AGENDA DE LA SOURCE

Samedi 22 (20h30) & Dimanche 23 octobre (15h)	Les Miséreuses (Pink Limousines)
Samedi 5 (20h30) & Dimanche 6 décembre (15h)	A plus d'un sketch (Troupe de Baladerimes de Commentry)

Sans oublier le **cinéma** que vous retrouvez les lundis, mardis, mercredis et un week-end par mois (programme sur creuseconfluence.com)

Et pour les autres manifestations consultez notre site internet www.evauxlasource.com

INFORMATIONS ADMINISTRATIVES

SECRÉTARIAT DE LA MAIRIE

Lundi et Mercredi
de 9h à 12h et de 14h à 17h30

Mardi et Jeudi
de 9h à 12h et de 13h30 à 17h

Vendredi
de 9h à 12h et de 14h à 16h

Tel : **05.55.65.50.20**

Mail : mairie23evauxlesbains@wanadoo.fr

Les élus reçoivent sur rendez-vous,
contactez la mairie.

NUMEROS UTILES

• Urgences (Emergencies)

SAMU (Ambulance)	15
Police (Police)	17
Pompiers (Fire Dept)	18
Sans Abri	115
Enfance maltraitée	119
Enfants disparus	116 000
Centre anti poison	0561 77 74 47

• Écoute et Soutien

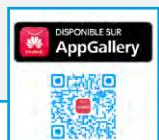
Alcooliques anonymes	0820 32 68 83
Allo France Alzheimer	0811 112 112
Allo Parents Bébé	0800 00 34 56
Don d'organe et de moelle	0800 20 22 24
Enfance et Partage	0800 05 12 34
Don du Sang	0810 150 150
Fil Santé Jeunes	32 24
Maladies rares Info Service	0810 63 19 20
Solitud'écoute	0800 47 47 88
SOS Amitié	0555 79 25 25
Viols femmes Information	0800 05 95 95



**LES ALERTES ET INFORMATIONS DE VOTRE
MAIRIE SONT SUR PANNEAUPOCKET®**

Simple et gratuit, pas de compte à créer, 100 % anonyme

Retrouvez PanneauPocket depuis votre ordinateur
sur app.panneaupocket.com
ou télécharger gratuitement l'application sur votre téléphone



*For an appointment with a member of the city
council, please send an email in English, Dutch or
French to the mairie.*

*Als u een afspraak met een gemeenteraadslid
wilt, kunt u een e-mail naar de mairie sturen in
het Nederlands, Engels of Frans.*

Ont participé à la rédaction de ce bulletin les membres de la commission « Information et Communication »

DIRECTEUR DE PUBLICATION : M. le Maire d'EvauX

CRÉDIT PHOTO : Jean Marc Duron

MISE EN PAGE & IMPRESSION : Agence iCombrailles - Pionsat



EVAUX *les Bains*
Source de vitalité & Terre d'innovation