

# BULLETIN

D'INFORMATIONS MUNICIPALES



## # Avril 2024



**EVAUX** *les Bains*  
Source de vitalité & Terre d'innovation

# LE MOT DU MAIRE



Madame, Monsieur.

Les anciens du bâtiment avaient l'habitude de dire que l'on mesure le dynamisme d'une commune au nombre de grues de chantier qui y sont installées. Alors certes, il n'y a pas en ce moment de grues installées, mais les chantiers n'en sont pas moins nombreux sur la commune.

Les travaux de mise en séparatif des réseaux d'assainissement à peine terminés rue de rentière et dans la cour thermale, l'entreprise Colas a pris possession des lieux pour les réaménager. Dans la cour des thermes, l'objectif était de terminer la 1<sup>ère</sup> phase de travaux avant l'ouverture de la saison. C'est désormais chose faite. Une seconde phase de travaux est prévue lors de la prochaine intersaison après la fin des travaux du centre de bien-être. Il s'agira alors de refaire les circulations et les parkings.

Le chantier de la rue de rentière d'une ampleur très importante devrait être terminé fin Mai voir plus tôt si les conditions climatiques le permettent. L'ouverture du cinéma après 18 mois de travaux et environ 1 M d'€ investi est calée sur la réouverture à la circulation de la rue de rentière.

Autre chantier en cours c'est bien sûr, celui du centre de bien être qui a démarré fin décembre dernier. Aujourd'hui, le stade des contraintes archéologiques est franchi et les travaux avancent rapidement permettant d'espérer une livraison de l'équipement en fin d'année pour une ouverture au public début 2025. Enfin !!

La fermeture prématurée de l'établissement thermal le 23 septembre dernier a laissé des traces profondes dans les finances de la SEM. La municipalité a consenti en début d'année une avance de trésorerie à la SEM d'un montant de 450 000 €. Cette avance sera en partie ou en totalité capitalisée pour conforter les capitaux propres de la société. La banque des territoires (2<sup>e</sup> actionnaire de la SEM) remontera également ses participations. Cette opération était indispensable pour redonner un souffle à la société et poursuivre les investissements entrepris.

Pour la station thermale, l'intersaison plus longue que d'habitude suite à la découverte de légionnelles n'a pas été de tout repos. D'importants travaux ont été entrepris au niveau des cuves de stockage de l'eau thermale. Les 2 cuves vieilles d'une vingtaine d'années présentaient des points de rouille et des fissures au niveau de leurs fonds. Ces défauts majeurs constituaient très probablement les points d'entrée des légionnelles. Les analyses réalisées depuis les réparations ont mis en évidence l'absence de légionnelles. Heureusement, car la saison 2024 s'annonce très bien. Le nombre de réservations est en hausse par rapport à l'an dernier et le cap des 3 000 curistes devrait être dépassé avec l'objectif d'atteindre 3 500 l'an prochain après l'ouverture de la piscine thermale extérieure.

D'autres chantiers plus modestes ont été également réalisés tels l'aménagement du passage de l'amitié ou la réfection des sanitaires PMR au camping. Le renforcement de la digue et le réaménagement du plan d'eau de la Gasne pourraient être entrepris en cours d'année.

D'ores et déjà, tous les regards sont tournés vers le mercredi 10 juillet pour l'accueil de la 11<sup>e</sup> étape du Tour de France 2024. D'ici là, de nombreuses réunions et événements sont prévus. La municipalité, la communauté de communes et le conseil départemental travaillent activement pour faire que cet événement soit inoubliable. Ce devrait être la réussite de tous, commerçants, associations, bénévoles, habitants, chacun aura un rôle à jouer.

Dans l'attente de vous retrouver prochainement, je vous prie de croire, Madame, Monsieur à l'assurance de notre implication et de notre dévouement.

Bruno Papineau

Dear Sir, Madam,

In the construction industry we used to say that we measure the dynamism of a municipality by the number of construction cranes installed there. So of course, there are currently no cranes installed but there are no less numerous construction sites in the town.

The work to separate the sanitation networks had barely been completed on Rue de Rentière and in the thermal courtyard, when the Colas company took possession of the premises to redevelop them. In the courtyard of the thermal baths, the objective was to complete the first phase of work before the opening of the season. It is now done. A second phase of work is planned for the next off-season after the end of the work on the wellness center. It will then be a question of redoing the circulation and parking lots.

The very large-scale Rue de Rentière project should be completed at the end of May or even earlier if weather conditions permit. The opening of the cinema after 18 months of work and around €1 million invested is timed to the reopening of Rue de Rentière to traffic.

Another ongoing project is of course that of the wellness center which started at the end of last December. Today the stage of archaeological constraints has been overcome and the work is progressing quickly, allowing us to hope for delivery of the equipment at the end of the year for opening to the public at the beginning of 2025. Finally!!

The premature closure of the thermal establishment on September 23 left deep traces in the finances of the SEM. At the start of the year, the municipality granted a cash advance to the SEM in the amount of € 450,000. This advance will be partially or entirely capitalized to strengthen the company's equity. The Banque des Territoires, the 2nd shareholder of

the SEM, will also increase its holdings. This operation was essential to breathe new life into the company and continue the investments undertaken.

For the spa resort, the longer than usual off-season following the discovery of legionella was not easy. Major work has been undertaken on the thermal water storage tanks. The 2 tanks, which were around twenty years old, had rust spots and cracks at their bottoms. These major defects were most likely the entry points for legionella. Analyzes carried out since the repairs have highlighted the absence of legionella. Fortunately, because the 2024 season looks very good. The number of reservations is up compared to last year and the milestone of 3,000 spa guests should be exceeded with the objective of reaching 3,500 next year after the opening of the outdoor thermal swimming pool.

Other more modest projects have also been carried out, such as the development of the Passage de l'Amitié or the repair of PRM toilets at the camping.

The strengthening of the dike and the redevelopment of the Plan d'eau de la Gasne could be undertaken during the year. All eyes are already on Wednesday July 10 for the hosting of the 11th stage of the Tour de France 2024. Until then, numerous meetings and events are planned. The municipality, the community of communes and the departmental council are actively working to make this event unforgettable. It must be the success of everyone, traders, associations, volunteers, residents, everyone will have a role to play.

Looking forward to seeing you soon,  
Please believe, Madam, Sir, in the assurance of our involvement and dedication.

Bruno Papineau

## Sommaire

Zoom sur ....	p. 4
Le point sur les travaux réalisés	p. 5
Les projets en cours d'étude	p. 7
Ça s'est passé à Évaux	p. 8
Mon village, ma vie !	p. 12
Le coin des associations	p. 14
Nos écoles	p. 21
Etat civil	p. 24
Des nouvelles de nos commerces	p. 25
Infos diverses	p. 26

# ZOOM SUR ...



## LA COMMUNAUTÉ DE COMMUNES

### LE CINÉMA BIENTÔT INAUGURÉ

Après 18 mois de travaux, le cinéma Alpha va bientôt rouvrir ses portes. Complètement repensé pour le confort des cinéphiles, la salle offrira désormais 94 places contre 170 par le passé. L'angle de vision, l'espace entre les rangées et la qualité acoustique seront dignes des meilleures salles. Creuse Confluence a apporté un grand soin au choix des équipements, des matériaux et des couleurs. Le cinéma sera complété par une salle d'activités aux allures de bâtiment industriel dédiée aux ados.

Une rampe légèrement inclinée en béton désactivé facilitera l'accès pour les personnes à mobilité réduite.

Le matériel utilisé à la salle de La Source pendant les travaux permettra de réaliser des séances de cinéma en plein air durant l'été. Une première projection est d'ailleurs prévue aux abords de la salle de la source la veille de l'étape du tour de France.

L'inauguration devrait avoir lieu dans le courant de la 2<sup>ème</sup> quinzaine de mai.



### ORDURES MÉNAGÈRES ET COMPOSTEURS

A compter du 1<sup>er</sup> janvier 2024, le tri des biodéchets à la source est généralisé pour les particuliers et les professionnels.

Cette extension, prévue par la loi du 10 février 2020 relative à la lutte contre le gaspillage et à l'économie circulaire, vise à réduire le poids de nos poubelles.

En tant que collectivité en charge de la collecte des ordures ménagères et assimilées sur son territoire, Creuse Confluence a décidé d'accompagner la généralisation du tri à la source des bio déchets en candidatant à l'appel à projet de la Région Nouvelle Aquitaine « Accompagnement des territoires à la prévention et à la valorisation des déchets ».

Trier ses déchets est un acte pour l'environnement, pour vous et les générations futures.

Cette candidature, portée en partenariat avec Evolis 23, vise à réduire la part des déchets organiques dans nos poubelles.

Pour atteindre cet objectif, Creuse Confluence proposera à la vente, à prix réduit, des composteurs individuels pour les habitants du territoire qui le souhaitent.

**Le déploiement de cette opération sera réalisé dans le courant de l'année 2024.**





## PASSAGE DE L'AMITIÉ

Cet espace situé derrière le bâtiment de la poste est la propriété de la commune depuis quelques années. Il relie la place de la mairie par une ruelle dite « Impasse de la caserne ». Des arbres fruitiers (pommiers et poiriers) ont été plantés cet automne. Un cheminement piétons a été implanté ainsi qu'une table de pique-nique et un banc, tout cela autour d'un cerisier (très généreux en fruits) et d'un puits existant. Un mur mitoyen est rejointoyé. Très prochainement, d'autres arbustes et plantes fleuries seront semés dans cet espace ainsi que le long de la ruelle en pied de mur (début du programme de végétalisation des rues). Le cheminement sera finalisé par du stabilisé (non bitumineux). Reste à concevoir la signalétique !



Conception : Arthur et Réalisation : Joachim et Julien

## AMÉNAGEMENT DU PARC THERMAL

L'aménagement en partie du parc thermal fait suite aux importants travaux d'assainissement réalisés par Creuse Confluence cet hiver. Les tranchées profondes par endroits de plus de 4 m ont en grande partie endommagé le site qui ne pouvait rester ainsi pour l'ouverture de la saison thermale 2024. Car au même titre que la qualité des soins, l'environnement joue sur l'attractivité des thermes.

Dans la continuité de la restructuration globale de l'établissement thermal et sa montée en gammes, la municipalité a engagé un projet d'aménagement du parc thermal et de ses abords dans une recherche d'unité et de correspondance. Une première phase a été livrée peu avant le 18 mars comprenant l'aménagement du parvis devant l'établissement, la construction d'une allée principale éclairée entre le parking et les entrées (aux thermes, à l'hôtel/restaurant et au futur Spa) et la recomposition des espaces plantés (plantation d'arbres, restructuration des massifs...).

Les aménagements dans leur matérialité s'appuient sur le patrimoine paysager et architectural du vallon des thermes et plus largement du bourg. Ils s'inspirent des matériaux de construction du pittoresque établissement thermal (nature, mise en œuvre et couleurs :

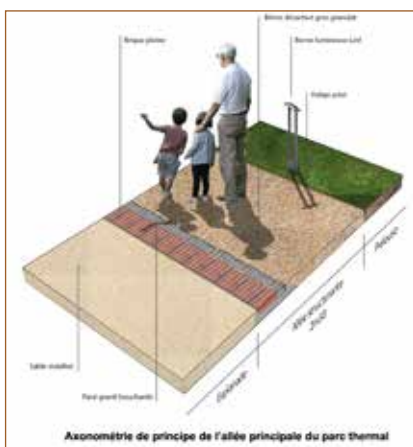
décor polychrome alternant briques blanche et rouge, moellons de pierre et céramiques décoratives), dans l'intention de révéler une ambiance singulière et de redonner une vraie identité aux espaces extérieurs. Les matériaux sélectionnés pour le parvis et l'allée principale (brique pleine, pavé granit et béton désactivé) sont robustes, simples et économiques. Le nombre de matériaux choisis est limité afin de préserver l'ambiance initiale du site. La singularité du revêtement réside dans le calepinage des éléments. En effet, la modularité des pavés et des briques permet la création d'ornementations et d'arabesques, échos aux riches décors de la façade.

Il est à noter que le nouveau parvis ne permet plus le stationnement des véhicules au plus près du bâtiment

dans un souci de sécurité et de mise en valeur du site. Le parvis prend la forme d'un espace de retournement et fonctionne comme un dépose-minute.

Une deuxième phase d'aménagement du site est prévue à l'intersaison prochaine afin de procéder à l'aménagement des circulations et la réorganisation des stationnements. Trois bornes de rechargement électrique seront également installées.

L'entreprise COLAS a réalisé les travaux pour un montant de 90 000 €.



Axonométrie de principe de l'allée principale du parc thermal

## REPLACEMENT DES DOUCHES PMR AU CAMPING PAR DES DOUCHES À L'ITALIENNE

Dans la continuité des travaux d'amélioration des installations du camping réalisées chaque année, les anciens bacs à douches des sanitaires PMR ont été remplacés par des douches à l'italienne beaucoup plus accessibles. Les WC ont également été remplacés. Les travaux de reprise de carrelage ont été réalisés en interne par les services techniques.

Le bureau de Laurence a fait l'objet d'un rafraîchissement général des murs avec une peinture d'un ton pastel très sympa. Le wifi a été renforcé avec la pose d'une antenne supplémentaire permettant de capter le signal sur tout le terrain.



## DÉBROUSSAILLAGE ET CURAGE DES FOSSÉS EN CAMPAGNE

Comme chaque année, la commune a fait procéder au taillage des haies en campagne. Entre les routes communales et les chemins, c'est un linéaire de 102 km qui est ainsi entretenu chaque année. Depuis l'an dernier et suite aux travaux de débroussaillage réalisés par SNCF réseaux, la commune entretient aussi le linéaire de la voie ferrée entre la gare et l'entrée du viaduc de la Tardes. La facture de débroussaillage avoisine chaque année 18 000€ HT.



La commune s'astreint également à entretenir chaque année un linéaire de fossés de façon à préserver les routes. Cette année les travaux se sont concentrés entre Teillet d'en haut et les silos du Gie et aux abords du village de Tornage pour une longueur totale de 4,7 km.

## RECONDUCTION DU TARIF DES CONCESSIONS AU CIMETIÈRE

Suite à la procédure entamée voici bientôt 4 ans au niveau des concessions abandonnées, ce sont 42 emplacements situés dans le haut du cimetière qui ont pu être ainsi récupérés. Un marché de travaux a été signé avec la marbrerie Roy pour déconstruire 41 des 42 sépultures. Un des emplacements sera conservé et reconverti en osuaire pour accueillir les ossements qui seront retrouvés ainsi que ceux déjà présents dans le caveau communal. Lors du dernier conseil municipal, le tarif des concessions actuellement en vigueur a été reconduit. Il s'applique désormais aux concessions récupérées.

	<b>Concession trentenaire</b>	<b>Concession temporaire Durée : 15 ans</b>	<b>Concession perpétuelle</b>
<b>Concession simple Caveau et pleine terre 240 x 100</b>	168 €	90 €	360 €
<b>Concession double Caveau et plein terre 2 x (240 x 100)</b>	336 €	180 €	720 €

## LA CONSTRUCTION DU CENTRE DE BIEN ÊTRE EN PLEIN CHANTIER

Débutée mi-décembre, la construction du centre de bien être est désormais en plein chantier. L'entreprise Tabard en charge du gros œuvre a coulé les dalles de l'extension du spa ainsi que la piscine thermique extérieure. La présence de vestiges et l'obligation de les protéger de façon à les conserver intacts a complexifier le travail des maçons et des entreprises titulaires des lots techniques. En effet, il a fallu travailler avec des procédés constructifs répondant aux prescriptions des archéologues. Plutôt que des fondations classiques, ce sont des dalles portées et des radiers qui ont été réalisés pour supporter le poids de la construction. Les entreprises titulaires des lots techniques ont dû faire cheminer leurs différents réseaux entre les vestiges tout en répondant à leurs exigences de pente de diamètre de tuyau etc... Bref un chantier assez complexe qui a nécessité 5 jours supplémentaires d'archéologues pour surveiller la pénétration des réseaux de la piscine extérieure dans le bâtiment existant. Heureusement, aucune découverte majeure n'a été faite. Aujourd'hui, on pourrait presque écrire que le plus dur est fait dans la mesure où la partie du chantier soumise à de fortes contraintes est maintenant terminée. Le choix des matériaux extérieurs et des couleurs a été validé par l'architecte des bâtiments de France très récemment. Les entreprises titulaires des lots techniques sont elles aussi déjà à l'œuvre pour gérer leurs réservations et le cheminement de leurs différents réseaux. Dans le courant du mois d'avril, les élévations du bâtiment seront réalisées et les plaquistes commenceront les



cloisons de distribution. Viendront ensuite les carreleurs qui devront poser 750 m<sup>2</sup> de travertin de différents formats et plus de 300 m<sup>2</sup> de faïence et pâte de verre. En toute fin de chantier, les paysagistes aménageront les abords.

Si le chantier est moins impressionnant que celui de l'hôtel, il est en revanche beaucoup plus technique. D'ici à fin juin, la piscine devait être terminée (mais non utilisable) et le bâtiment sera clos couvert pour laisser la place aux entreprises du second œuvre.

## LES PROJETS EN COURS D'ÉTUDE



### ENFOUISSEMENT DES RÉSEAUX RUE DU MARCHÉ VIEUX

Suite à une délibération prise en 2021 pour solliciter le concours technique et financier du SDE23 (Syndicat départemental d'électrification de la Creuse), les études pour l'enfouissement de l'ensemble des réseaux aériens vont démarrer. Elles vont concerner les rues du marché vieux, Jeanne d'Arc et du stade, mais seulement entre le carrefour avec le marché vieux et le transformateur. L'éclairage public sera lui aussi remis à neuf et un

chiffrage est en cours pour remplacer en même temps les éclairages rue du faubourg Saint Bonnet. Par ailleurs, un bureau d'études sera missionné pour travailler sur les aménagements de la rue. Sous réserve d'obtention des financements, les travaux pourraient débuter dans le courant de l'année 2025 pour se terminer en 2026.

## AMÉNAGEMENT PLAN D'EAU DE LA GASNE

La digue du plan d'eau de la Ganne donne sur une dizaine de mètres des signes de faiblesse, en effet l'étanchéité du parement pierre n'est plus assurée et des eaux d'infiltration ont miné l'ensemble.

Une étude a été réalisée par le cabinet GEONAT permettant à l'aide d'instruments de mesurer l'étendue des dégâts.

Au vu des résultats, il apparaît que la structure de base est en bon état et l'estimation des travaux de confortement estimés par le BE se monte à 25 à 35 000,00 EUROS HT



## SUIVI DU PLU

L'élaboration du Plan Local d'Urbanisme avance et l'objectif d'une approbation début 2025 semble atteignable. Le bureau d'études mandataire a présenté au dernier Conseil municipal sa proposition de Projet d'Aménagement

et de Développement Durable (PADD) envisagée pour la commune. Celle-ci a été débattue et approuvée par les élus.

Pour rappel, le PADD sur les bases d'un scénario de développement définit toutes les orientations générales des politiques d'aménagement sur le territoire communal à horizon +12 ans (clé de voûte du PLU).

Désormais, c'est le travail de traduction réglementaire qui débute pour une durée de 9 mois environ, avec Définition des Orientations d'Aménagement et de programmation (OAP) et Elaboration du règlement écrit et graphique (plan de zonage). La Réunion évoquée en début d'année dans le dernier bulletin devrait finalement

avoir lieu au regard du calendrier, à l'automne prochain. Mais d'ici là, vous pouvez toujours poser vos questions ou proposer une idée à la Mairie via le formulaire de demande « Ma parcelle »\*, le cahier de doléances et/ou la boîte à idées à votre disposition.

Et pour suivre plus en détails l'avancement du projet : [www.evau-les-bains.fr](http://www.evau-les-bains.fr) > rubrique Municipalité > Urbanisme > Mise en place du Plan Local d'urbanisme.

*\* Formulaire dédié aux personnes qui s'interrogent sur l'avenir de leur parcelle, la constructibilité de leur terrain ou qui souhaitent enrichir le projet d'élaboration du PLU par une proposition. Disponible à la Maire et téléchargeable sur le site internet de la Mairie.*

### Renseignements :

Arthur Lorcerie

Chef de projet aménagement du territoire à la Mairie

[paysage.conception@evau-les-bains.fr](mailto:paysage.conception@evau-les-bains.fr)

05 55 65 50 20

ça s'est

# PASSÉ À ÉVAUX



## VŒUX DU DÉPARTEMENT ET DU MAIRE

Le 23 janvier 2024, le Département de la Creuse a choisi Evau-les-Bains et sa Salle de La Source, pour organiser sa soirée de vœux.

L'occasion pour le Maire Bruno Papineau, lors de son discours d'accueil, de rappeler aux plus de 150 participants conviés par le Département, élus et acteurs de la marque territoriale L'Esprit Creuse, les nombreux attraits de la commune, mais également les prochaines actualités, notamment le départ d'une étape du Tour de France.



Alors que les questions d'attractivité et d'emploi sont un enjeu d'importance pour notre territoire, Valérie Simonet, Présidente du Département de la Creuse, avait souhaité faire de cette soirée annuelle, une soirée de témoignages, retours d'experts et échanges sur l'accueil et le « faire valoir » de nos atouts « Creuse ». Ainsi, après les discours de Monsieur le Maire, de Madame la Présidente du Département et de Madame la Préfète, des grands témoins (nouvellement installés, venus en Creuse il y a plus de 10ans ou acteurs locaux de l'attractivité) ont su partager leur vision d'une Creuse des possibles où il fait bon vivre.

La soirée s'est terminée par un cocktail dinatoire très apprécié des participants, réalisé par les équipes du Conseil départemental et conçu entièrement à partir de produits creusois, comme les charcuteries et boudins de la Boucherie charcuterie traiteur Depoux et les tartes aux pommes, Creusois et pains de la Boulangerie Belligon.



## REPAS DES AÎNÉS LE 14 JANVIER 2024



Organisé par LE CCAS et offert par la municipalité, le repas des Aînés s'est déroulé sur 2 dimanches, les 14 et 21 JANVIER

Au total, ce sont plus de 200 convives qui ont pu déguster le délicieux repas préparé par le 59° (Restaurant des Thermes) pour la journée des aînés en ce début d'année 2024

Devant un tel succès, nous avons dû délocaliser ce repas, initialement prévu dans l'enceinte du restaurant et servir les 135 repas en présentiel dans notre salle « LA Source » Quelques résidents de l'EHPAD étaient présents et ont ainsi passer une agréable journée

Après le mot d'accueil de Chantal COUTEAUD et MT VIALLE, chacun a été ravi de s'attabler en compagnie d'amis et quelques pas de danse

ont terminé l'après-midi dans la bonne humeur

Le dimanche suivant, soit le 21 janvier, ce sont 75 repas qui ont été récupérés ou distribués par les bénévoles. Tout le monde s'est régalé

Félicitations à toute l'équipe du Restaurant le 59° pour la qualité du repas préparé et pour le service



## DÉPART DE FLORENCE

Le 16 Février, agents, conseillers municipaux, maire et ancien maire étaient réunis dans la grande salle de la mairie pour célébrer le départ en retraite de FLORENCE LEGRAND.

FLORENCE est entrée à la commune d'EVAUX en Septembre 2001 après plusieurs années passées au secrétariat dans l'entreprise PANTIER BLANCHARD. Elle a été recrutée par le DR BONHOMME, maire de l'époque. Son travail consiste alors à de l'aide à la cantine et à quelques heures de ménage dans les divers bâtiments communaux. Florence est stagiaire en 2006 sur un poste à 31 h et titularisée en 2007. Son travail évolue et elle occupe alors le poste de second de cuisine

au restaurant scolaire ainsi que la surveillance de la pause méridienne. C'est donc près de 23 ans de bons et loyaux services au sein de notre collectivité. Son sourire et sa gentillesse ont marqué plusieurs générations d'écoliers.



Nous souhaitons à FLORENCE une très longue et belle retraite où elle pourra profiter de ses petits-enfants et se livrer à ses passe-temps favoris

Après avoir félicité Florence pour sa régularité et la qualité de son travail, le maire Bruno Papineau lui a remis, au nom de tous les agents et du conseil municipal, quelques présents ; l'on pouvait lire un peu de nostalgie dans les yeux de certains collègues.



## LE GRAND HÔTEL ET LE RESTAURANT LE 59° TROUVENT LEUR POSITIONNEMENT COMMERCIAL

Après 8 mois de fonctionnement depuis sa réouverture suite à 3 années de travaux, le grand hôtel et son restaurant le 59° trouvent progressivement leur positionnement commercial. Ce n'était pas forcément évident après 3 ans de fermeture d'autant qu'historiquement son fonctionnement était calé sur la saison thermale. Beaucoup de personnes assimilaient de ce fait que l'hôtel restaurant était réservé à l'usage exclusif des curistes. Un préjugé contre lequel il faut encore se battre aujourd'hui. Mais grâce aux efforts déployés par la direction de l'établissement, aux partenariats noués avec d'autres structures, l'hôtel restaurant trouve progressivement sa place auprès d'une clientèle d'affaires. L'offre de séminaires proposée par l'établissement séduit de nombreuses entreprises. La modernité des installations, le confort des

chambres et la qualité de la cuisine séduisent les participants. L'ouverture du centre de bien-être et de la piscine thermale extérieure l'an prochain permettront de dynamiser encore l'activité. L'hôtel est aussi présent sur la plupart des plateformes de réservation permettant d'attirer une clientèle de passage, mais aussi des familles pour des séjours touristiques de quelques jours.

De son côté le restaurant le 59° a accueilli de nombreux repas de groupes, associations ou événements familiaux. Fermé les dimanches soirs et lundi toute la journée en période hivernale, le 59° est désormais ouvert tous les jours midi et soir et ce jusqu'à la fin de la saison thermale.

## LA STATION THERMALE PRÉSENTE AUX THERMALIES

Chaque année, le salon des Thermalies organisé dans les entrailles du Louvre à Paris rassemble la plupart des stations thermales de France. Cette année encore, la SEM était présente sur le stand de la région nouvelle Aquitaine. C'est d'ailleurs le seul salon auquel participera la SEM cette année. Un travail de phoning auprès des curistes des dernières années remplacera la présence de la station aux salons de Nantes, Strasbourg, Lille ou Bordeaux. Pour les Thermalies, la SEM était épaulée par Creuse Confluence Tourisme. Les contacts ont été particulièrement nombreux et fructueux puisque de nombreuses réservations ont été prises sur place.

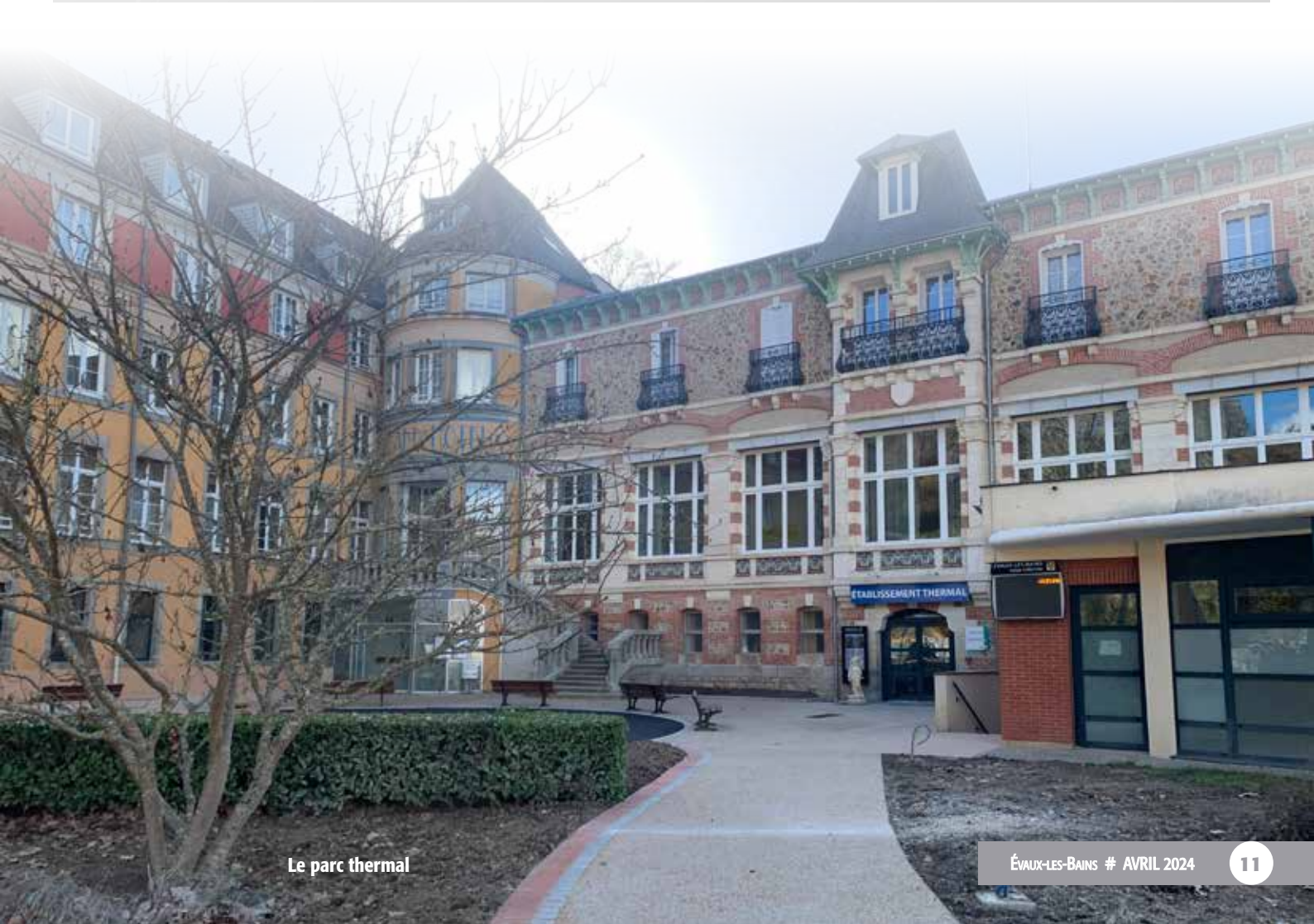
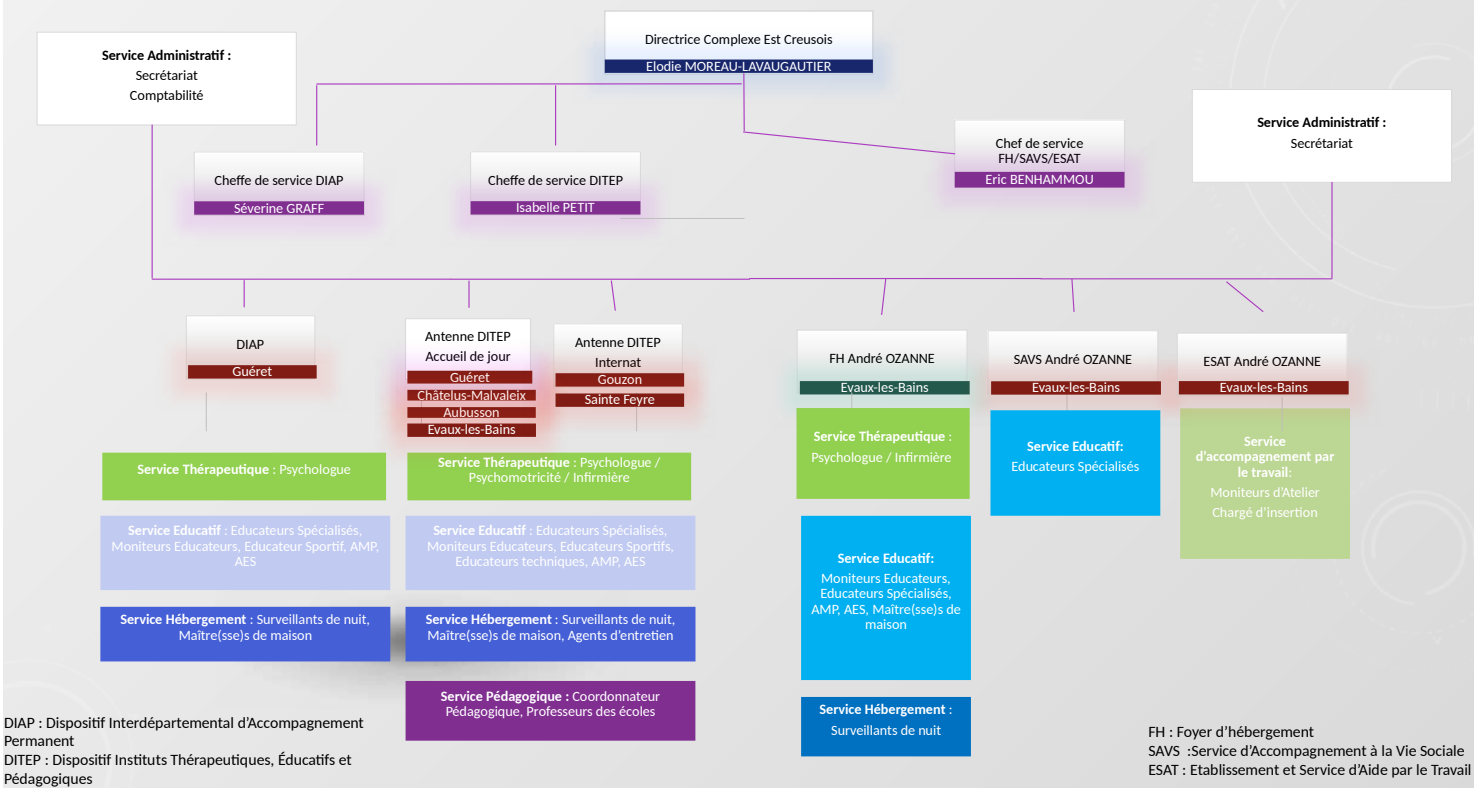
## LA SAISON THERMALE EST LANCÉE

Après la fermeture anticipée de l'établissement thermal le 23 septembre 2023, l'ouverture le 18 mars dernier s'est déroulée en toute sérénité. Durant l'hiver, la directrice générale Eugénie Ogar s'est évertuée à mener des investigations pour identifier le point d'entrée des légionnelles qui avaient l'an dernier condamné la fin de la saison. L'origine n'a été finalement détectée que tardivement, lors de l'entretien annuel réalisé hors saison. La découverte de fissures et de points de rouille a entraîné la réfection du fond des 2 bassins de stockage d'eau thermale. Coût de l'opération 70 000€ sans parler des surcoûts de nettoyage, désinfection et analyses. Mais l'essentiel est d'avoir pu maintenir la date d'ouverture au 18 mars pour une saison qui devrait permettre de passer le cap des 3000 curistes. La montée en puissance va se faire progressivement et de façon beaucoup plus linéaire que par le passé. L'objectif est d'éviter les très grosses entrées pour assurer chaque semaine un renouvellement de 60 à 80 curistes. Cette nouvelle organisation permettra pour les curistes de mieux planifier les rendez-vous médicaux et pour le personnel d'avoir une amplitude horaire de travail plus régulière sur l'année. Compte tenu des travaux en cours et de l'impossibilité d'accéder aux thermes via la piscine intercommunale et la résidence des sources au moins jusqu'à fin juin, la navette thermale sera gratuite cette saison. Compte tenu de la fréquentation croissante de l'hôtel et du restaurant cette mesure permettra de le libérer quelques places de parking aux abords des thermes. En 2025 avec la mise en service de la piscine thermale extérieure, le cap des 3500 curistes devrait être dépassé.

# CHANGEMENT DE DIRECTION AU SEIN DE L'ALEFPA

En avril dernier M. DAILLET a quitté la direction de l'ALEFPA  
 Il a été remplacé en Novembre par Mme MOREAU LAVAUGAUTHIER  
 Les travaux de l'ancien dispensaire devraient démarrer en MAI 2024

## ORGANIGRAMME COMPLEXE EST CREUSOIS



# MON VILLAGE, MA VIE!



Dans cet épisode, on parle des petits villages entre La Bussière et Evaux les Bains qui font partie de la commune d'Évaux les Bains. Ici sont importants le Bois d'Évaux et le Chat Cros, une rivière, affluent de la Tardes et sous-affluent de la Loire par le Cher. Cette rivière prend sa source à Arfeuille-Châtain et rejoint la Tardes à Chambon sur Voueize. Sur près d'un kilomètre, le Chat Cros borde le Bois d'Évaux les Bains.

## La Roche Aymon

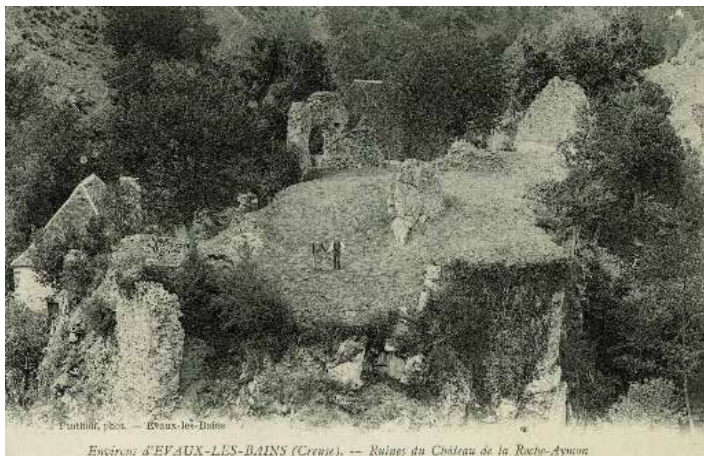
C'est probablement Aymar de la Roche Aymon (989–1060) qui construisit le premier fort à La Roche Aymon au bord du Chat Cros. Une forteresse imprenable, mais la famille n'y vécut pas longtemps, dès vers 1150 on trouve les premières mentions du château de Mainsat, où la famille s'installa. Quoi qu'il en soit, Bernard 1<sup>er</sup> de la Roche Aymon (ca 1140-1180) mourut à Mainsat, ses enfants, petits-enfants, etc. naquirent et moururent à Mainsat, les fils aînés comme Seigneur de la Roche Aymon. La dénomination de cette famille est également intéressante. La Roche porte-t-elle le nom de la famille, ou la famille du Rocher ? L'opinion générale est que le rocher a donné le nom à la famille, mais cela semble être un malentendu romantique : le père d'Aymar s'appelait déjà Guitard de la Roche Aymon (dates de naissance et décès inconnue) ; après Aymar, le prénom Aymon est utilisé quatre fois comme Aymon (I, II, III, IV) de la Roche Aymon. (Source : [www.geneanet.com](http://www.geneanet.com))

La famille de la Roche Aymon a eu une grande histoire politique et militaire. Aujourd'hui, les descendants de la famille vivent encore partout en France (notamment dans la Nièvre et à Paris)

(source : [daniel.cohen.free.fr/Moulins\\_Engilbert/Roche\\_Aymon\\_Gen.htm](http://daniel.cohen.free.fr/Moulins_Engilbert/Roche_Aymon_Gen.htm)).

Maintenant, seuls les vestiges de la chapelle du château subsistent au bord du Chat Cros. Au cours des 60 dernières années, les ruines du château ont presque complètement disparu, il n'existe qu'un mur avec fenêtre.

Dans le recensement de 1866, il restait encore un Moulin de la Roche Aymon,



Futthoir, bois. — Évaux-les-Bains  
Environ de ÉVAUX-LES-BAINS (Creuse). — Ruines du Château de la Roche-Aymon

loué par père et fils Lepinasse. Le moulin appartenait bien entendu également à l'époque à la famille La Roche Aymon. De ce moulin, il ne reste rien, peut-être parce qu'une partie des activités a été transférée au début du XIX<sup>e</sup> siècle au Marché Vieux, à Evaux même, où le chanvre était transformé en toile. Cela a bien fonctionné pendant tout le 19<sup>ème</sup> siècle.

## Chaux

Sur la route de Sannat, on trouve le village de Chaux. Chaux d'en Haut et Chaux d'en Bas. Chaux d'en Haut c'est la ferme à côté de la route, Chaux d'en Bas 100 mètres plus loin dans la direction du bois. Dans les années 1910, les deux frères Gabriel et Lucien Soulier sont nés à Chaux d'en Bas. Un peu plus loin, dans le village de La Roche Aymon, vivaient les sœurs Janine et Andrée (Dédé) Nore, à peu près du même âge. Naturellement, les quatre se croisaient souvent sur le chemin de l'école à Évaux. De fil en aiguille, à la fin des années 30, les frères épousèrent les sœurs et elles partirent toutes vivre à Chaux d'en Bas. À un moment donné, la mère des filles, Berthe, a déménagé à Chaux d'en Haut. Gabriel et Dédé ont eu Paul et Simone comme enfants. (Simone Grange-Soulier, la mère de David Grange, maire de Sannat aujourd'hui). Lucien et Janine ont eu Giselle et Lucette. Gabriel et Dédé s'installent ensuite à Chaux d'en Haut, Lucien et Janine à Evaux. Paul et sa femme ont repris la ferme. Aujourd'hui cette ferme est exploitée par Patricia Soulier, fille de Paul, née ici, et son époux Philippe Pierron. Chaux était déjà habitée en 1866, alors par la famille Tourand (Jean et sa femme Gabrielle Geriboulaud ses 4 filles et 2 fils), la famille Geriboulaud (Joseph, frère de Gabrielle et



sa femme, Marie Tourand, une sœur de Jean, avec leur fils de 6 ans), et finalement la mère de Jean, Catherine Bourdu (un total de 12 personnes). A l'époque, Chauv appartenait encore à la famille La Roche Aymon, qui n'a jamais voulu vendre ce terrain. Même si la famille résidait depuis longtemps dans la Nièvre (à Vandenesse), le comte venait néanmoins personnellement chaque année percevoir sa part légitime, la moitié des bénéfices de l'entreprise. Il était très respecté, un homme gentil et simple qui aimait la terre d'où sa famille était originaire et qui se ne sentait pas trop grand pour assister au mariage de Patricia et Philippe. Les Souliers, père, frère, ainsi que l'agriculteur actuel, ont demandé à acheter, mais les trois héritiers de François ne se semblent pas non plus disposés à le vendre jusqu'à présent.

### Bord la Roche, Bord le Franc

En 1866 Bord la Roche consistait en 27 maisons, Bord le Franc 8 (135 + 37 = 172 habitants, avec des âges allant de 4 mois à 79 ans, divisés à part égale entre les deux sexes (86 hommes/86 femmes) et réparti en 35 foyers. 17 chefs de famille sont alors agriculteurs, tandis que 15 chefs et 16 fils sont maçons. Cela veut dire, une grande partie des ménages étaient composés de femmes et d'enfants pendant neuf mois de l'année. Les hommes allaient dans tous les départements du pays, surtout à Paris et Lyon, une marche de 5 jours. Le voyage des « maçons de la Creuse » commençait au printemps, février ou mars, et prenait fin en novembre ou décembre. Un rythme migratoire qui, associé à leur blouse de travail blanche, leur ont valu l'appellation « d'hirondelles blanches ». Entre deux saisons de campagnonnage ce sont eux qui ont édifié la plupart des bâtiments se dressant encore dans le village. Ceux qui restaient au village exploitaient alors les quelques parcelles que leur ancêtres avaient acquis à la vente des terres de « de la Roche Aymon » après la révolution.

Entre 1950 et 1995 sont nés 16 enfants, et 45 personnes sont décédées. Un homme est parti à Evaux, mais il a gardé la propriété de son père, qu'il exploite. Une famille est partie suite à la mort de leur fils au Maroc en 1957. Sept filles et deux fils du village se sont mariés et sont partis vivre ailleurs. Une maison a été construite, une famille parisienne est venue s'installer, quatre maisons sont des maisons secondaires.

En 1995 il y a 14 foyers, et 34 habitants. 3 personnes vivent seules, 4 maisons sont occupées par un couple de retraités.



On trouve 7 jeunes de moins de 20 ans, dont 5 sont internes à Montluçon, Guéret, Ahun et Châteauroux. 2 jeunes filles vont au collège à Chambon, la plus jeune a 12 ans. La personne la plus âgée a 90 ans.

En 1995 il y a seulement 3 agriculteurs. Le remembrement a permis l'agrandissement des parcelles et des voies d'accès. Ce fut une période compliquée (et pas que sur Bord...) dans la redistribution des terres, chacun étant persuadé que les parcelles dont il va hériter sont moins fertiles que celles qu'il possédait depuis longtemps. Le remembrement permet une gestion et un travail plus rationnel, mais les gens s'inquiètent surtout pour l'avenir, car un des trois exploitants est célibataire et les enfants des deux autres ne souhaitent pas reprendre ce métier.

À ce jour, il reste 11 résidences principales, 4 résidences secondaires 25 habitants dont 10 hommes, 10 femmes, 2 ados et 3 jeunes enfants (< 10 ans). 10 adultes sont actifs avec des emplois sur la commune, à l'EHPAD, au Casino, etc et 10 retraités. Aucun agriculteur ne réside dans le village, mais toutes les terres agricoles restent bien cultivées. Elles ont été reprises



par des agriculteurs des villages voisins ou des personnes originaires de bord mais n'y résidant plus.

(Sources : Stephane Nore, « Au bord de la Roche .... et Evaux » ; Solange Nore ; [www.lesmaconsdelacreuse.fr](http://www.lesmaconsdelacreuse.fr) ; recensement 1866)

### Les Terrades d'en Haut et d'en Bas

De l'autre côté du Chat Cros, au nord de La Bussière, se trouvent Les Terrades d'en Haut et d'en Bas. Maintenant habité et exploité par Jean Louis Ducourtioux, agriculteur, avec son fils Thierry. Jean Louis se souvient que l'entreprise appartenait à sa famille. Son père avant lui, son grand-père encore avant lui. Une recherche sur internet montre que la famille Ducourtioux s'est installée aux Terrades vers 1930. C'était Jean Ducourtioux, 54 ans. Il était le seul chef des Terrades. Avant cela, il y avait généralement deux chefs aux Terrades, mais il est frappant de constater que la plupart des chefs n'ont pas duré plus de cinq ou dix ans. Il arrivait aussi à quelques reprises au XIX<sup>ème</sup> siècle que le chef de famille devienne maçon et parte, laissant l'entreprise à sa femme puis à son fils. Les femmes de cette époque étaient des filles coriaces. Même, un jour une certaine Gilberte, dans les archives, se transforme en Gilbert lorsque son mari quitte la maison et qu'elle devient la chef de la maison. Les responsables du recensement ne pouvaient-ils pas croire qu'une femme pouvait diriger l'entreprise ? Changer de sexe entre un recensement et le suivant ne peut être qu'une erreur administrative.



## EVAUX EN FÊTE

L'association Evaux en Fête a tenu son assemblée générale le 16 février à la Salle César. Cela a été l'occasion de faire le point sur les manifestations effectuées en 2023, et d'approuver les comptes de l'association. Ceux-ci sont à l'équilibre malgré de grosses dépenses engagées : bal gratuit, banda, animations de la fête du pain, décorations des tracteurs. Le nombre d'adhérents passe de 14 à 20 pour cette année 2024.

### **Evaux en Fête organisera cette année :**

- un concours de belote le dimanche 21 avril
- un concours de pétanque suivi d'un bal le samedi 29 juin
- la Fête du pain, du vin et des fromages le dimanche 8 septembre
- un ultime défilé de tracteurs de Noël et une soirée dansante le samedi 21 décembre



Le bureau a également été renouvelé.

Président : Matteo Cohade | Vice-Présidente : Alexandra Vergne | Trésorier : Benoît Gayet | Trésorier Adjoint : Tony Montagnac | Secrétaire : Romain Vergne | Secrétaire Adjoint : Benjamin Nore

Nous vous attendons encore plus nombreux qu'en 2023 et vous remercions pour votre soutien !

## HISTOIRE ET PATRIMOINE

L'association va continuer ses manifestations et ces moments d'échanges se concrétisent grâce à la présence, à l'engagement et à l'implication des adhérents et des membres du bureau.

Le mois de mars a vu la première partie de la conférence consacrée au thème « Les Guerres de religion » par Henri BODEAU.



La journée de la généalogie ouvrira ses portes **le samedi 27 avril à La Source salle César**, pour accueillir ses fidèles amateurs et de nouveaux curieux. Le mercredi 22 mai sera organisé un voyage à Saint Amand Montrond. **Les conférences reprendront le mercredi 19 juin sur « Le Tour de France » par Guy AVIZOU et en juillet par Henri BODEAU « Les Guerres de religion » (seconde partie).**

Le samedi 21 septembre, lors des Journées du Patrimoine, sera organisé un concert ouvert à tout public, avec « Les Voix du Thaurion » en l'abbatiale d'EVAUX-LES-BAINS.

En octobre, Guy AVIZOU présentera **une conférence sur « La Libération de la Creuse »** et le repas annuel en novembre clôturera l'année.

Renseignements au 06 84 01 09 57 et venez nombreux soutenir l'association et encourager les Conférenciers à venir partager un peu de leur culture.

## CLUB DES SOURCES VIVES

Le club des aînés des sources vives poursuit son ascension. Il se développe et permet aux personnes qui souhaitent participer aux activités de pouvoir jouer à des jeux de société, de cartes les jeudis après-midi, de faire des « balades papotage » dans la ville d'Évaux-Bains et ses alentours... les vendredis à partir de 14h.

Le club propose également des ateliers comme « le yoga sur chaise » suivis assidûment par 22 des nos adhérents, tricot ou crochet, et d'une chorale composée de 12 membres qui se réunissent les 1<sup>er</sup> et 3<sup>ème</sup> jeudi du mois

Il organise également des voyages et des repas dans l'année.

La cotisation est fixée à 22€ pour l'année.

La convivialité, la bonne humeur sont les mots d'ordre et toujours de mise pour ces moments d'échanges et de partages. Les personnes intéressées et désireuses de nous rejoindre peuvent obtenir des renseignements complémentaires le jeudi à la maison des jeunes



## ATELIER DE LOISIRS CRÉATIFS

Malgré le changement de date pour notre évènement annuel des puces des couturières évahoniennes, le rendez-vous n'a pas été boudé. Loin de là, exposants et visiteurs se sont pressés à LA SOURCE. L'affluence a été constante et tous nous ont félicités sur la qualité de l'accueil et de l'organisation chaleureuse

**Rendez-vous en juin pour notre EXPOSITION qui aura lieu SALLE NOTRE-DAME du samedi 22 au 30 juin inclus de 14 H à 18 H.**

## ASSOCIATION ÉVAUX MUSIQUE

**« Les mots ont parfois besoin de musique, mais la musique n'a besoin de rien. »** (Edward Grieg)

L'audition/concert des élèves de Sebastien et Lydie Rougeron le 27 janvier.

Merci à tous les participants de et bravo à Malone, et Nino – chansons traditionnelles, Wahyb - ukele, Lila – violon, Suzanne – piano, Matisse – batterie, Eléna, Jade, Marie, et Isaac – piano, Lana – batterie, le duo Axel et Clovis, et Arthur – batterie

Le concert s'est terminé avec quelques morceaux de musique kelzmer joué par Sebastien, guitare et Lydie, violon.

A venir : samedi 15 juin. Journée portes ouvertes 10h-18h et concert 16h

Jipé a formé un groupe de blues parmi ses élèves adultes, 2 guitares et harmonica, pour l'apprentissage de jouer ensemble et pour apprendre les divers styles de blues - country, delta, Chicago

### Les Cours :

- Cours de piano, classique et jazz : mardi et mercredi Prof. Francis Fowke - 06 80 59 66 09.
- Guitare, tous styles, harmonica ; mardis, mercredis, samedi matin. Prof. Jipé Pierron - 06 18 20 96 88
- Batterie, atelier de jeu en groupe, musiques actuelles ; lundi après midi et soir. Prof. Sebastien Rougeron - 07 71 03 20 89
- Violon, tous niveaux, piano débutants éveil musical et instrumental : lundi après midi et soir Prof. Lydie Rougeron 06 34 69 67 34

Contactez nos professeurs pour vous inscrire, N'hésitez pas à demander des renseignements pour d'autres instruments. [evauxmusique@orange.fr](mailto:evauxmusique@orange.fr) Nous sommes toujours à l'écoute de nouvelles propositions qui pourraient enrichir la vie musicale locale et essayons de répondre à toutes les demandes.

## Nouveau maillots pour les licenciés du club.

Si les pilotes du team VTT Creuse Mainsat Evaux avaient reçu leurs nouveaux équipements à l'occasion de la première épreuve du challenge Massi qui s'est déroulée le premier week-end de mars, les autres licenciés du club étaient conviés à une remise de maillots le samedi 9 mars à Evaux les Bains. Une cinquantaine de licenciés étaient présents à cette sympathique cérémonie à laquelle assistaient Valéry Martin Vice-Président du Conseil Départemental, Gérard Guyonnet, Président de la communauté de communes Marche et Combrailles en Aquitaine, Christelle Derboule représentant Groupama. Nul doute que nous retrouverons ces maillots tout au long de la saison sur les podiums des différentes courses comme ont déjà su le faire Baptiste et Adrien Lamoine dimanche 10 mars à Cusset.



Cornillon se classe 24<sup>ème</sup> au scratch et 10<sup>ème</sup> Espoir. Mathis Pateau pour sa première se classe 31<sup>ème</sup>.

**Organisations :** le club sera partie prenante dans la randonnée cycliste du Tour de France qui aura lieu le dimanche 26 mai au départ d'Evaux où les participants emprunteront l'itinéraire de l'étape du tour jusqu'à Dontreix. 2 circuits seront proposés ainsi qu'une randonnée pédestre.

**Dimanche 23 juin :** manche du Mini tour Creusois avec un contre la montre le matin réservé aux U15 et U17 et course en circuit l'après-midi pour les U11, U13, U et U17. Plus de 200 jeunes sont attendus.

Le CCME s'implique dans le cadre du Savoir Rouler à Vélo en milieu scolaire ou péri scolaire et peut organiser des sorties accompagnées en Vtt à assistance électrique, contact 06 78 33 97 13.

## TISANE POP

L'association Tisane Pop vous propose un « bal trad » le VENDREDI 19 AVRIL à 20 h 30 à la maison des jeunes.

En première partie, se produira le groupe de musiciens d'Evaux les Bains tout fraîchement nommé : « Trad'Adi »

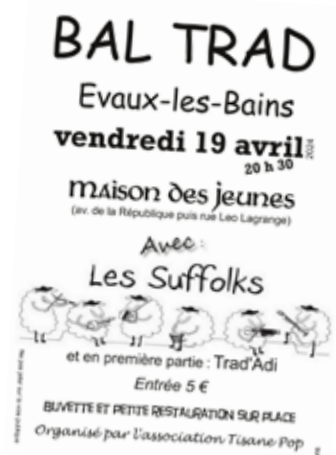
Ensuite, place aux « Suffolks » qui est un groupe de bal trad/folk originaire du Nord Berry (Chabris, Valençay et alentours) créé il y a 15 ans.

Le collectif se compose de 8 musicien.nes, pour lequel.les la culture trad occupe une place importante. Vielles à roue, accordéons diatoniques, flute, violon, basse, guitare, percussions variées...Le répertoire fait la part belle aux airs du Berry mais pas exclusivement, car les membres du groupe aiment les danses et les musiques dans toutes leurs diversités.

Attendez-vous à voyager et peut être à découvrir de nouvelles danses !

Après plus d'une centaine de bals, l'énergie et la joie de vivre de ce sympathique troupeau sont demeurées intactes, alors entrez dans la danse et laissez-vous emporter !

Autre manifestation prévu pour ce trimestre, il s'agit de notre 5<sup>e</sup> marché gratuit qui se déroulera à la Maison des Jeunes le DIMANCHE 5 MAI.





# BASKET CLUB CHAMBON EVAUX

**U11 Garçons** – championnat départemental : Cette équipe engagée seulement depuis janvier 2024 connaît une très belle progression match après match.

**U15 Filles** – championnat Inter-départemental : Après une première phase compliquée face à des équipes ayant fait la qualification région, nos filles se retrouvent pour cette seconde phase dans un championnat plus équilibré. Nos filles vont tout faire pour décrocher la Coupe de la Creuse.

**U15 Garçons** – championnat Inter-départemental ; Leur première phase a été à l'opposé des filles U15, dans laquelle ils ont survolé les rencontres pour se classer 1er. La seconde phase est plus accrochée et plus réaliste. Nos garçons sont en bonne voie pour arriver en finale de la Coupe de la Creuse.

**SENIORS FILLES** – Championnat départemental : Les filles ont survolé la première phase en la terminant en 1ère position. Pour la seconde phase, elles vont jouer pour terminer championnes de Creuse mais également décrocher la Coupe de la Creuse.

**SENIORS GARCONS** – Championnat départemental : A la fin de la première phase, notre jeune équipe se retrouve en poule basse. Le travail paie, de belles progressions du jeu collectif mais il y a encore beaucoup de choses à faire.

## NOS PARTENAIRES

Lors d'une soirée organisée par notre partenaire Casino Partouche d'Evau-les-Bains, les nouveaux maillots ont été remis à nos trois équipes : U15 garçons, Seniors filles et seniors garçons.

Nous tenons encore à remercier nos partenaires ainsi que les membres du club qui ont répondu présent à ce beau moment de partage.



## NOS MANIFESTATIONS

Comme chaque année, le Père Noël est venu rendre visite à nos jeunes licenciés.



## LA MIE CALINE U15 filles et garçons

Le tournoi qualificatif de la Mie Câline U15 filles s'est déroulé à Auzances le 24 février, à Chambon pour les U15 garçons le 25 février.

Du côté des filles, 4 équipes creusoises présentes. Nos filles qui participaient pour leur 1<sup>er</sup> tournoi de la Mie Câline, se sont classées 3<sup>ème</sup> position.

Pour les garçons, 6 équipes de 6 départements étaient présentes. Pour leur seconde participation, nos garçons terminent 2<sup>ème</sup> face à une très belle équipe de Châteauroux et participera à la finale en Vendée.



## PROCHAINES MANIFESTATIONS :

Comme chaque année, ils auront lieu le jeudi de l'Ascension au gymnase du collège.

Les deux équipes détentrices des trophées, remettront leur titre en jeu : L'équipe masculine des Eagles (87) pour le tournoi Emile Farsat et l'équipe féminine de Panazol (87) pour le tournoi Casino Partouche d'Evau-les-Bains.



## FINALE DU CHALLENGE

Cette année, le club sera organisateur de cette finale creusoise en juin.

*Nous tenons à remercier tous nos bénévoles sans qui rien de ne serait possible : arbitre, OTM, délégué club, buvette, coach, bureau... Un très grand MERCI N'hésitez pas à venir encourager nos équipes à domicile !*

# LES AMIS PÉTANQUEURS DU VIEUX LOGIS : A.P.V.L

L'A.P.V.L compte soixante licenciés formant 6 équipes engagées dans les championnats hivernaux de l'UFOLEP. Le bilan de la saison 2023-2024 reste satisfaisant.

L'équipe des Vétérans d'Henri Verge renouvelle la performance de se qualifier pour la journée finale. Malheureusement, elle cède son titre en s'inclinant en finale face à nos voisins Gouzonnais.

L'équipe 1 conduite par Bruno Gourson, longtemps Leader du championnat honneur après un recrutement exceptionnel de joueurs évoluant en fédération au niveau national 1, termine 3<sup>ème</sup> lors de la journée finale à Guéret.

L'équipe 2, promue l'an passé, n'a pas su se maintenir dans ce championnat honneur très relevé. Les équipes 3 de Magalie Jouan, 4 et Vétérans 1 de Rémy Terret se maintiennent chacune dans leur division. Le dimanche 10 mars, notre club organisait la journée finale de la division 3 du championnat UFOLEP. Une journée conviviale où l'équipe de Gouzon 7 se qualifie pour accéder à la division 2 avec Bêtête.

L'équipe dirigeante désormais conduite par la nouvelle présidente Corinne Terret propose plusieurs opérations visant à mieux faire connaître les activités du club pétanque et tisser des liens avec les structures évahoniennes.

Manifestations et actions programmées en 2024 :

- Un concours en doublette ouvert à tous le samedi 8 juin à partir de 14h à la maison des jeunes ; un lot à chaque participant.
- Une initiation à la pratique de la pétanque pour nos écoles primaires – l'école Jeanne d'Arc a déjà réservé les dates du 16 et 23 mai.
- La mise en place de panneaux publicitaires dans le boulodrome pour les commerçants et artisans désireux de mettre en évidence leur savoir-faire.
- La possibilité, pour tout un chacun, de prendre une carte de membre à l'année afin de pratiquer la pétanque en groupe à raison de 3 après-midi par semaine, y compris l'hiver.
- L'accueil gratuit des curistes lors de ces après-midi.
- L'accueil des résidents des Genêts d'or et de l'APJH de Châtain.
- La participation de nos bénévoles aux festivités organisées par la mairie d'Evaux.

Durant l'année, nous proposons la pratique de la pétanque à tous niveaux, en compétition ou en dilettante, à l'extérieur sur terrains ombragés ou dans le boulodrome.

Merci de prendre contact avec la présidente Corinne Terret au 06 25 51 63 18 ou avec le secrétaire Jean Louis Vernet au 06 98 97 68 73 pour plus d'informations.



Équipe APVL Honneur



Équipe APVL Vétérans 2

## MÉDIATHÈQUE

Quand une salariée de la Médiathèque Creuse Confluence et une bénévole d'Evaux unissent leurs savoirs-faire, cela donne la superbe fresque que les jeunes visiteurs peuvent admirer dans la salle de la Médiathèque d'Evaux qui leur est consacrée.

Horaires d'ouverture

Lundi 10 h – 12 h

Jeudi 15 h – 17 h

Samedi 10 h – 12 h



# TÉLÉTHON

## Bilan de l'année 2023

**Dimanche 21 mai** : le concours de belote a réuni pas moins de 42 équipes dans une ambiance très conviviale.

**Samedi 25 novembre** : le repas à la salle de Saint Julien la Genête a affiché 93 personnes dont l'animation réalisée par le groupe « Histoire de Chansons » avec Jean-Marc, Isabelle et Audrey, a créé une ambiance chaleureuse et conviviale.

**Dimanche 26 novembre** : le concours de belote a réuni 30 équipes toujours aussi motivées.

**Samedi 9 décembre** : la vente de pâtisseries et de vin chaud, sur la place de la poste et le hall du Super U d'Évaux les Bains a eu une très bonne fréquentation.

A Reterre, était organisée une soirée jeux avec apéritif et dégustation de soupes variées ainsi que de crêpes. Belle expérience à renouveler.

Au Marché de Noël de Sannat, la vente de pâtés aux pommes de terre et de tartelettes a été spectaculaire !

Animation toute la journée pour le Téléthon à Fontanières avec



une fréquentation en nette hausse.

Les crêpes du samedi à Évaux les Bains, toute la journée et dimanche matin ont eu cette année encore un vif succès.

**Dimanche 10 décembre** : l'opération « nager pour le Téléthon » à la piscine d'Évaux les Bains a progressé.

Samedi 16 décembre : au marché de Noël d'Évaux les Bains, l'arbre à lots au stand du Téléthon a eu un grand succès

**Vendredi 2 et samedi 3 février** : pour la chandeleur, nous en avons profité pour faire des crêpes dans le hall de Super U

Grâce à toutes ces animations, aux généreux donateurs, au travail des artisans, des commerçants, des municipalités et la bonne volonté de tous les bénévoles, **nous avons pu envoyer à l'AFM Téléthon la somme de 7917,00 €**. Un grand merci à tous pour votre mobilisation et votre générosité. Grâce à vous, la recherche avance et des malades guérissent.

**Pour tout contact :**

Mme CHASSAING - BRUNET Anne au 06 79 83 13 19, Mme VAILLER Mireille au 06 76 72 05 23

## SECOURS CATHOLIQUE

Avec le retour du printemps, la boutique Vet accueil, ouverte à tous,tes rouvre ses portes le mardi et le vendredi de 14h à 18h ainsi que chaque 1<sup>er</sup> samedi du mois au 1 rue du 8 mai 1945 (derrière la mairie)

Venez dénicher un vêtement de seconde main, un bibelot ou quelques éléments de vaisselle à un prix incroyable. Vos achats nous permettent de financer des colis alimentaires et des aides ponctuelles aux personnes les plus démunies de notre territoire. Nous comptons sur vous et vous remercions à l'avance.

Save the date : Braderie de printemps **les Vendredi 3 et Samedi 4 Mai de 10 h à 18h**



**ENSEMBLE,  
CONSTRUIRE  
UN MONDE JUSTE  
ET FRATERNEL**

Notre association toujours mobilisée pour soutenir les familles touchées par la maladie d'Alzheimer et les maladies apparentées, continue ses différentes ACTIONS sur le territoire creusois (café mémoire, groupes de parole, gymnastique adaptée à domicile, formation des aidants, entretiens individuels avec une psychologue, séjour vacances...).

En mars, nous avons réalisé une Formation des Aidants à Auzances, 7 familles ont participé et nous avons eu un bon retour. Est mis en place à Auzances également un Atelier de Mobilisation Cognitive qui s'adresse aux personnes en début de maladie pour favoriser les échanges et préserver les capacités cognitives.

Ceux-ci sont réalisés par un binôme psychologue – bénévole formé. N'hésitez pas à vous renseigner.

En 2024 l'association organise également des sorties Art et Culture. Ce sont des visites artistiques et culturelles adaptées pour permettre au couple aidant – aidés de continuer à avoir une vie sociale et culturelle.

Prise en charge des transports, de la visite et de la collation.

N'hésitez pas à vous renseigner auprès de notre secrétariat au 05.55.82.83.26.



**Enfin, notre Assemblée Générale aura lieu le vendredi 26 avril 2024 à la salle culturelle La Source à Evaux les Bains à 18h00.**

Toute personne qui s'intéresse à notre association adhérente ou non adhérente est la bienvenue.

Soutenue par le Département, par les Communes, par nos Bénévoles et par vos dons ou adhésions, nous espérons pouvoir continuer à vous aider. Si vous souhaitez soutenir notre association vous pouvez y adhérer ou faire un don et vous recevrez un reçu fiscal.

Nous restons à votre disposition au 05.55.82.83.26 ou par mail : [france.alzheimercreuse@orange.fr](mailto:france.alzheimercreuse@orange.fr) ou par notre site : [www.francealzheimer.org/creuse](http://www.francealzheimer.org/creuse)

## Bulletin d'adhésion

### ALZHEIMER CREUSE

37 Rue de Verdun - 23110 EVAUX LES BAINS

Cotisation simple : une personne : **25 €**

Cotisation double : deux personnes proches : **40€**

Cotisation Institution : Professionnel : **58 €**

Nom : .....

Adresse : .....

Tél : ..... Mail : .....

Nom : .....

Adresse : .....

Tél : ..... Mail : .....

Je vous adresse :

mon adhésion pour l'année 20....., de ..... €

un don de ..... €

Je règle le .....

par chèque à l'ordre de France Alzheimer Creuse

en espèces

En application de la loi du 6 janvier 1978, vous disposez d'un droit d'accès, de rectification et de suppression des Informations vous concernant, en vous adressant à notre Association. Les cotisations sont déductibles des impôts sur le revenu à hauteur de 66%. Un reçu fiscal vous sera adressé.

## Suivez nous et partagez !

Abonnez – vous à nos pages Facebook (@ Evaux les bains) et Panneau Pocket pour suivre toute l'actualité d'Evaux

Visitez le site de la mairie : <https://www.evaux-les-bains.fr>

Communiquez avec nous : [communication@evaux-les-bains.fr](mailto:communication@evaux-les-bains.fr)

# COMMUNICATION

# NOS ÉCOLES



## ÉCOLE SAINTE JEANNE D'ARC



Tél. 05.55.65.52.02  
Mail : [direction.ecolesainteja@gmail.com](mailto:direction.ecolesainteja@gmail.com)  
Site : <http://ecolejd.over-blog.com>  
Facebook : [ecolejdevaux@facebook.com](https://www.facebook.com/ecolejdevaux)

### Jouer pour s'entraîner, apprendre et réviser

Parce qu'en CM aussi on manipule et on joue pour apprendre ! Dans la classe de CM de nombreux exercices sous formes ludiques sont proposés aux élèves avec un plan de travail. Ces ateliers sont parfois individuels, à faire en binôme ou encore à plusieurs. Pour renforcer les apprentissages, les élèves sont amenés parfois à jouer pour réviser. Par exemple, dans la classe il y a de nombreux jeux «de plateau» comme le trivial poursuit de conjugaison, de grammaire, des jeux de l'oie version numération ou grandeurs et mesures...nous avons aussi de nombreux jeux des 7 familles version mathématiques, français, sciences... Les élèves apprécient particulièrement les séances de jeux où ils apprennent en jouant et peuvent s'installer confortablement sur les coussins ou les ballons.



Par exemple, dans la classe il y a de nombreux jeux «de plateau» comme le trivial poursuit de conjugaison, de grammaire, des jeux de l'oie version numération ou grandeurs et mesures...nous avons aussi de nombreux jeux des 7 familles version mathématiques, français, sciences... Les élèves apprécient particulièrement les séances de jeux où ils apprennent en jouant et peuvent s'installer confortablement sur les coussins ou les ballons.

### Les CM participent à une conférence : le harcèlement

Les élèves de CM1-CM2 ont suivi une conférence en direct proposé par 1 jour 1 actu sur le harcèlement à l'école. Ils avaient préparé cette conférence la semaine dernière avec l'étude de l'affiche proposé par Milan Presse. A travers des quizz en direct, des vidéos, des illustrations, des témoignages et de nombreuses questions, ils ont appréhendé la notion de harcèlement en comprenant son fonctionnement, en identifiant les différents rôles et surtout en intégrant le comportement à mettre en œuvre pour dire STOP au harcèlement. Ils ont maintenant entendu la démarche à suivre et identifié vers qui se tourner en cas de harcèlement.



### AzurMadagascar : retour sur notre action de solidarité

En avril dernier, nos élèves et les familles ont participé pour la première fois à une opération «bol de riz» dont les bénéficiaires ont été reversés à l'association AzurMadagascar. Pascal Gaulon est venu cette semaine à l'école présenter un diaporama de son voyage et montrer concrètement les résultats de cette action de solidarité. L'école a remis un chèque d'environ 200€ à l'association ce qui a permis de scolariser 6 enfants pendant 1 an !

## Les CP-CE1-CE2 voyagent : Tour du monde et JO

Les CP, CE1, CE2 ont donc voyagé en Asie en novembre-décembre à raison d'un pays par semaine : Arménie, Chine, Japon, Russie, Israël, Corée, Thaïlande. Chaque jour, ils découvraient un sport, un athlète, un musicien ou instrument, un monument ou un artiste.

Comme pour la période précédente, ils ont terminé leur périple par une fiche bilan où ils devaient retrouver l'emplacement du pays sur la carte et le drapeau correspondant. Enfin, la dégustation de produits asiatiques à réveiller leurs papilles : toasts ail-persil avec sauce tandoori, nouilles chinoises, litchis, mochi et en boisson mogu mogu aux litchis.



## Sciences en maternelle : le corps humain

En janvier, les maternelles ont découvert leur corps, ce qui leur a permis d'apprendre comment ils se déplacent et quelles sont les parties de leur corps qui leur permettent de bouger. Grâce aux puzzles achetés cette année, ils ont pu assembler les organes, reconstituer leur système musculaire ou leur squelette et, surprise ! Il brille dans le noir !

Les élèves de grande section ont également fabriqué un pantin articulé, ce qui leur a permis d'approfondir leur connaissance du schéma corporel et de connaître le nom des principales articulations.



## Sciences et expériences en cycle 2

Afin de comprendre la transformation de l'eau, d'identifier les 3 états et leurs propriétés, les élèves ont vérifié leurs hypothèses en réalisant différentes expériences : observation, relevés de température, débat, analyse et synthèse collective. De courtes vidéos ludiques venaient fixer les découvertes et apporter du vocabulaire scientifique.



## Mais qui est Zou ?



C'est le petit chat coquin qui nous accompagne les vendredis pendant la culture chrétienne ! Il est le héros de notre livre. Nous avons nos petits rituels avant de plonger dans notre thème de la semaine... Nous commençons par allumer

notre bougie. Ensuite, nous écoutons 2 chants pendant lesquelles nous colorions notre cahier Zou. Puis nous découvrons une histoire de la vie de Jésus racontée par Luc en bande dessinée et en vidéo. Il y a toujours un petit documentaire qui est le support de nos discussions. Enfin, nous complétons la page de jeux qui permet de fixer ce que nous avons découvert. Nous ne manquons pas de vivre de jolis moments en partageant la galette à l'épiphanie, les crêpes à la chandeleur... et bientôt nous vivrons avec toute l'école le «bol de riz» pour le carême !

## Projet «Petit cabas» sur l'alimentation avec l'ARS



Durant la période 3, tous les élèves de l'école ont travaillé sur l'alimentation avec les intervenantes de l'ARS, Candice et Coralie. Notre grand thème de l'année étant le sport et les JO, aborder l'hygiène de vie par l'alimentation allait de soi. Les élèves ont participé à 7 ateliers : A quoi ça sert de manger, sens et saveurs, l'origine des aliments, une histoire de famille, bougeons, les rythmes de vie.

## Notre carnaval en photos !

Un joli défilé coloré et animé ! Merci aux accompagnateurs, à l'Épadh pour leur accueil et ce sympathique moment de partage, à Candice et Coralie de l'ARS. Merci aux habitants d'Évaux pour leurs coucous, leurs sourires et les petites friandises offertes aux enfants.



## Tour du monde et JO : l'Océanie

Les CP, CE1, CE2 ont voyagé, virtuellement, en Océanie durant cette 3e période : Samoa, Australie, Nouvelle-Zélande, Îles Fidji, Kiribati, Tonga. Le petit tour des îles s'est terminé par la fiche bilan en équipe. Et... ils commencent à être plutôt doués en géographie et en mémorisation de drapeaux ! Enfin, petit concours de pâtisseries ! 2 équipes, 1 recette, des ingrédients et des ustensiles à disposition... Lire pour faire, collaborer et s'organiser, viser un objectif commun. La récompense ? Un sympathique moment et une dégustation de Banana Bread Australien ! Miam !



**Inscriptions  
tout au long de l'année,  
dès 2 ans.**

Contactez la directrice  
au **05.55.65.52.02**  
Mme Lucile Santiago  
ou par mail

[direction.ecolesainteida@gmail.com](mailto:direction.ecolesainteida@gmail.com)

## NOS ÉVÈNEMENTS DE L'ANNÉE...

- Interventions sportives avec basket, Tennis, judo, vélo, pétanque, golf...
- Séances de piscine à Évaux du CP au CM2
- Sortie pour une initiation au golf de la Jonchère en juin
- Nos rendez-vous médiathèque une fois par période
- Les olympiades à Guéret
- **Projet avec l'ARS sur l'alimentation et le sport - M'T dents en cycle 2**
- **Défilé du carnaval**

- **Nos célébrations de Toussaint, Noël, l'opération Bol de Riz**
- **La fête de l'Amitié le vendredi 5 avril à La Source**
- **Matinée Portes-ouvertes le samedi 4 mai**
- **Notre kermesse le 23 juin**
- **Sortie à l'Étang des Landes**

Et d'autres projets de classe à découvrir tout au long de l'année sur le blog : [www.ecolejd.over-blog.com](http://www.ecolejd.over-blog.com)

### Spectacle de Noël le Jeudi 21 Décembre 2023

Cette année, pour Noël, les enfants de l'école Léo LAGRANGE, ont réalisé un spectacle à la salle de la Source, où notre APE avait organisé le passage du père Noël suivi d'une soirée conviviale pour tous.



### Chandeleur : le Vendredi 2 Février 2024

Les enfants de l'école maternelle ont fêté la chandeleur en cuisinant puis en dégustant leurs délicieuses crêpes.

### Spectacle des " 3 Chardons " : Le Mardi 6 Février 2024

Comme chaque année, nous avons accueilli à l'école le théâtre de marionnettes des 3 chardons.

Cette année, les enfants ont découvert avec enthousiasme le spectacle de " Patapoum et Célestine ".



### Carnaval : le mardi 13 Février 2024

A l'occasion de Mardi-gras, les élèves de l'école maternelle ont revêtu leur plus beau costume, pour faire la fête en chantant et en dansant. Quelle belle journée !

### INFORMATION : Rentrée scolaire 2024/2025

Pour les inscriptions des enfants nés en 2021 et 2022, vous pouvez, dès à présent rentrer en contact avec l'école maternelle Léo Lagrange.  
Tel : 05.55.65.53.18.

### Décès

- MALTERRE Raymonde le 13 Décembre 2023
- LARUE Marthe le 19 Décembre 2023
- GLOMEAUD Guy le 22 Décembre 2023
- LENOBLE Marie-Claire le 03 Janvier 2024
- MARLAUD Jeanne le 04 Janvier 2024
- MOREAU Roland le 07 Janvier 2024
- ROUX Jeannine le 22 Janvier 2024
- HÉMERY Jacqueline le 28 Février 2024





## MARCHÉ LE VENDREDI

**Marché notre Dame, tous les vendredis à partir de 16h30, dès le 22 Mars, rue de l'hôtel de ville à Evaux-les-bains.**

L'association des Indépendants de la Source, regroupant des commerçants, des artisans et des producteurs, organise un marché le vendredi.

L'initiative répond au besoin des Evahonniens de se ravitailler mais aussi de se retrouver et faire cohésion dans notre joli bourg. Les curistes, dont le marché des thermes a été annulé à cause des travaux, pourront aussi y flâner, découvrir les commerces alentour,

faire leurs achats auprès des artisans et producteurs locaux.

Toutes générations confondues, il sera possible de manger sur place : goûters pour les enfants, grignotages ou dîner pour les grands et les petits.

Nous vous attendons nombreux, ceci afin de donner l'énergie positive à la « prise » de ce rendez-vous évahonnien.

Merci de partager autour de vous, que ce soit pour faire venir des badauds ou de futurs exposants !

## YOGA

Christiane vous propose des séances hebdomadaires d'une heure 15

**Maison des Jeunes Rue Léo Lagrange  
le lundi à 9h30 le samedi à 10h toute l'année  
[christianelarcher-yoga.fr](http://christianelarcher-yoga.fr) | 06 81 97 28 00**



## L'ATELIER SACRÉ

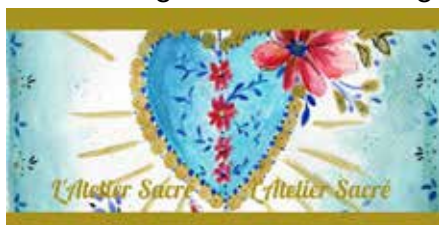
Depuis l'été dernier, un cabinet de médiumnité, l'Atelier Sacré, est installé à Evaux.

Qu'est ce qu'on peut bien y faire ? A quoi ça sert ?

Vous pouvez vivre un deuil douloureux. Vous pouvez avoir besoin de communiquer avec un défunt : la médium fait l'intermédiaire entre vous et vos chers disparus.

Vous pouvez aussi avoir besoin d'un moment privilégié pour vous, parce que vous doutez de vos choix, parce que vous sentez que vous avez besoin de faire le point. La médium vous écoute, puis se fait messenger du monde spirituel pour vous aider à avancer dans votre vie.

Et enfin, vous avez besoin de réconfort, de prendre soin de vous. La médium, dans un état de semi-transe, prête ses mains aux guides qui sont là pour vous lors d'un massage ou d'un soin visage.



Cette médium, c'est moi, Anne Grévin. Esthéticienne diplômée d'état depuis 20 ans. Formée en

Suisse à la médiumnité, je ne déroge pas à la charte de qualité de l'Atelier Sacré, afin de vous garantir des échanges authentiques et une éthique irréprochable.

Vous trouverez cette charte sur mon site internet.

Vous pouvez consulter mon site [www.lateliersacre.fr](http://www.lateliersacre.fr).

Vous pouvez aussi me joindre au 07.81.85.02.20.

Instagram : [latelier\\_sacre](https://www.instagram.com/latelier_sacre) | Facebook : L'atelier sacré.

### Deuxième casquette :

J'ai installé dans mon atelier de chaussettes tricotées (oui oui je tricote des chaussettes à offrir ou à s'offrir) une petite épicerie pour dynamiser le centre-ville, et permettre aux Evahonniens d'acheter des produits locaux au centre-bourg. Les curistes pourront aussi y retrouver les spécialités du terroir, comme de la farine, des tisanes, des baumes, du miel, du safran et plein de cadeaux gourmands et produits dérivés.

Tout cela au numéro 15 de la rue notre Dame à Evaux.

A très bientôt !



## DES NOUVELLES DE LA SALLE LA SOURCE



Avec une saison hivernale bien remplie, la fréquentation de la salle culturelle la Source est en nette progression que ce soit pour les pièces de théâtre ou les p'tits concerts d'hiver. L'association « Ça coule de Source » (ouverte à tous) qui anime la buvette (avec petite restauration) lors des spectacles se déroulant à la Salle permet de créer de la convivialité et d'enrichir la programmation.

La saison printemps /été est bien démarrée : Pièces de théâtre, concerts( petits ou grands) , conférences, soirée créole ou thé dansant, il y en aura pour tous les goûts !

La nouvelle plaquette est disponible, n'hésitez pas à la faire connaître

## TOUR DE FRANCE : LE COMPTE À REBOURS EST LANCÉ !

Vous le savez déjà, notre commune aura l'honneur et le plaisir d'accueillir le 10 juillet prochain, la 11<sup>e</sup> étape du Tour de France 2024. Le départ de la Grande Boucle sera à n'en pas douter l'événement phare de l'année. 20 ans que le Département attendait ça et ce sera chez nous !

15 000 personnes sont attendues et le 10 juillet, pour la première fois, notre Commune connaîtra un rayonnement National, Européen, et même Mondial avec une retransmission en direct et en intégralité de l'étape dans 200 pays du monde. Une occasion rêvée de mettre en valeur notre territoire et ses spécificités. À l'approche de l'événement, les réunions préparatoires se multiplient avec les services de l'Etat et les partenaires (le Conseil départemental et la CC Creuse Confluence) mais aussi les associations et les commerçants/artisans. Si, du côté de l'Organisateur Amaury Sport Organisation (ASO), le dispositif d'implantation sur la commune est fixé, la sécurité, la gestion des flux et l'organisation globale qui incombent aux collectivités, se précisent et évoluent au rythme des directives nationales.

La Place Serge Cléret accueillera le podium officiel, tandis que le Forum, le village du Tour. Le départ de la course sera donné autour de 11 h 40 au niveau du carrefour de la rue du Marché vieux et de la rue de Verdun. Les coureurs prendront la direction du Sud et traverseront les communes de St-Julien-la-Genête, Fontanières, Rougnat, Auzances et Dontreix avant de changer de département.

Les premiers spectateurs sont attendus dès 7h du matin le 10 juillet, mais dès la veille au soir, l'esprit

du Tour envahira notre bourg avec l'installation des éléments ASO et l'organisation de festivités autour de la Salle LA SOURCE qui sera un lieu d'effervescence durant ces deux jours en tant que village grand public et accueillera un écran géant d'où vous pourrez suivre la totalité de l'étape

Afin d'organiser de la meilleure des manières cet événement, un Comité d'Organisation a été constitué entre les partenaires à travers une association porteuse : le Cercle Cycliste Mainsat Evaux.

En attendant le 10 juillet, plusieurs événements vont venir ponctuer les prochaines semaines, faisant monter crescendo l'engouement et patienter les plus désireux.

**Le 21 mars** dernier fut célébré dans notre centre-bourg les J-100 avant le Grand départ du Tour de France depuis Florence en Italie. À cette occasion, notre abbatale s'est parée de jaune, tout comme le Casino. A noter, le clochet de l'abbatale restera aux couleurs du Tour jusqu'au 10 juillet.

Le lendemain, comme dans l'ensemble des écoles du territoire de Creuse Confluence (mais également dans les collèges et les écoles de la CC Marche et Combraille





en Aquitaine), 26 élèves de CM1/CM2 des écoles Léo Lagrange et Jeanne d'Arc se sont réunis le matin à la Salle LA SOURCE pour une grande dictée organisée par ASO. Les élèves ont pu profiter de l'exposition officielle du Tour de France et rencontrer l'ex coureur cycliste professionnel Florian Vachon. Le midi un menu « Jaune » leur a été servi dans leur école respective et l'après-midi fût consacré à des activités en lien avec le Tour de France. Les 8 meilleurs élèves auront l'honneur d'être accueillis sur le podium du Tour le 10 juillet afin de recevoir un prix.

**Le 1<sup>er</sup> avril** marquait les J-100 du départ de l'étape nous concernant. L'occasion de lancer la mise en place des pavoisements aux couleurs du Tour de France dans le centre-bourg. Un maillot géant place Serge Cléret, des guirlandes dans les rues et des vitrines qui s'animent.



**Fin avril**, le week-end du 27 et du 28 précisément, c'est le vélo qui s'invitera au cinéma d'Evaux avec la projection de plusieurs films.

**Le 16 mai**, nous accueillerons Christian PRUDHOMME, le directeur du Tour de France pour un face à face aux lecteurs du quotidien LA MONTAGNE.

**Fin mai**, nous fêtons la « Fête du Tour » dans le cadre de mai à vélo. Un programme riche vous attend pour cette journée qu'il vous faut dès à présent cocher dans votre calendrier : **Dimanche 26 mai**.

**Le 17 juin**, nous accueillerons la 4<sup>e</sup> étape du mini-tour creusois.

**Le 29 juin**, nos aînés seront à l'honneur avec la journée vélo inter-ehpad qui conclura une semaine sur les routes du Tour de la Creuse pour une équipée.

**Le 03 et le 09 juillet** matin, deux belles associations emprunteront nos routes au départ d'Evaux pour rallier Le Lioran : « Cure Leukeamia » et « Donnons des Elles au vélo ». En soirée le 09 juillet, en même temps que la mise en place des installations ASO dans le centre-bourg, un marché de producteurs et un concert vous seront proposés autour de la salle LA SOURCE.

**Le 10**, les animations ASO et le départ des coureurs marqueront la matinée. Et l'après-midi, les festivités se poursuivront autour de la salle LA SOURCE.

Pour chaque événement, le programme des animations envisagées est en cours de construction et une communication spécifique sera déployée en conséquent le moment venu.

Par ailleurs, vous serez bien entendu informés à l'approche du 10 juillet, des contraintes s'imposant à l'accueil du Tour de France par le biais d'une réunion publique et de tous les moyens de communication à notre disposition (site internet, Facebook, panneau pocket, bulletin, courriers et panneaux à messages variables).

À 3 mois de l'arrivée et pour que la fête soit réussie, il est important de rappeler que nous aurons besoin de toutes les forces vives du territoire et de toutes les bonnes volontés pour faire de cet événement une grande réussite et un élément de fierté partagé !



# INFORMATIONS ADMINISTRATIVES

## SECRÉTARIAT DE LA MAIRIE

**Lundi et Mercredi**  
de 9h à 12h et de 14h à 17h30

**Mardi et Jeudi**  
de 9h à 12h et de 13h30 à 17h

**Vendredi**  
de 9h à 12h et de 14h à 16h

Tel : **05.55.65.50.20**

Mail : [mairie23evauxlesbains@wanadoo.fr](mailto:mairie23evauxlesbains@wanadoo.fr)

Les élus reçoivent sur rendez-vous,  
contactez la mairie.

## NUMEROS UTILES

### • Urgences (Emergencies)

SAMU (Ambulance)	15
Police (Police)	17
Pompiers (Fire Dept)	18
Sans Abri	115
Enfance maltraitée	119
Enfants disparus	116 000
Centre anti poison	0561 77 74 47

### • Écoute et Soutien

Alcooliques anonymes	0820 32 68 83
Allo France Alzheimer	0811 112 112
Allo Parents Bébé	0800 00 34 56
Don d'organe et de moelle	0800 20 22 24
Enfance et Partage	0800 05 12 34
Don du Sang	0810 150 150
Fil Santé Jeunes	32 24
Maladies rares Info Service	0810 63 19 20
Solitud'écoute	0800 47 47 88
SOS Amitié	0555 79 25 25
Viols femmes Information	0800 05 95 95

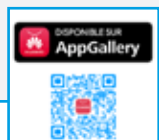
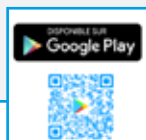
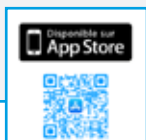


## LES ALERTES ET INFORMATIONS DE VOTRE MAIRIE SONT SUR PANNEAUPOCKET®

Simple et gratuit, pas de compte à créer, 100 % anonyme

Retrouvez PanneauPocket depuis votre ordinateur  
sur [app.panneaupocket.com](http://app.panneaupocket.com)

ou télécharger gratuitement l'application sur votre téléphone



*For an appointment with a member of the city council, please send an email in English, Dutch or French to the mairie.*

*Als u een afspraak met een gemeenteraadslid wilt, kunt u een e-mail naar de mairie sturen in het Nederlands, Engels of Frans.*

Ont participé à la rédaction de ce bulletin les membres de la commission « Information et Communication »

DIRECTEUR DE PUBLICATION : M. le Maire d'EvauX

CRÉDIT PHOTO : Jean Marc Duron

MISE EN PAGE & IMPRESSION : Agence iCombrailles - Pionsat



**EVAUX** *les Bains*  
Source de vitalité & Terre d'innovation