

# BULLETIN

D'INFORMATIONS MUNICIPALES



## # Octobre 2021



**EVAUX** *les Bains*  
Source de vitalité & Terre d'innovation

# LE MOT DU MAIRE



Madame, Monsieur

L'effet sanitaire qui avait dopé le tourisme sur notre territoire l'an passé s'est un peu estompé avec des niveaux de fréquentation plus proches de ceux de 2019. Le déficit est surtout marqué vis-à-vis de la clientèle étrangère essentiellement Néerlandaise et Anglaise. Creuse confluence Tourisme s'active pour proposer dès l'an prochain de nouveaux produits en matière d'activités de pleine nature avec un topoguide inter communautaire renouvelé, des balades contées, des plans d'eau communautaires réaménagés.

Au niveau intercommunal, une réflexion profonde est engagée sur la refonte du système de collecte, de traitement et de tarification des ordures ménagères. Sans une remise en cause rapide du système actuel, la TEOM (Taxe à l'Enlèvement des Ordures Ménagères) s'envolera de façon inexorable. Il faudra très rapidement évoluer dans le tri des déchets et surtout mettre en place des solutions alternatives tel le compostage pour réduire le poids des poubelles marron.

L'assainissement qui est aussi une compétence intercommunale est l'un des gros budgets en matière d'investissement. Pour notre commune, c'est un peu plus de 850 000€ HT qui vont être investis par Creuse Confluence pour les deux premières tranches du schéma d'assainissement dont les travaux débiteront mi-novembre. La mise en séparatif de l'ensemble du réseau d'assainissement et la construction d'une nouvelle station d'épuration devrait s'échelonner sur 4 ans.

Au plan communal, les travaux de l'église ont pris du retard, la faute à un échafaudage défaillant.

Aux thermes, les marchés de travaux ont été signés pour un montant conforme aux prévisions, malgré un contexte dans lequel le coût des matières premières est très fortement orienté à la hausse. Les travaux vont débiter d'ici quelques jours pour une durée de 18 mois. Pour le centre de bien-être, il faudra attendre le retour de la DRAC à l'issue des fouilles exigées sur l'emprise complète du projet.

Le patrimoine dont notre commune est particulièrement riche a été mis à l'honneur cette année lors des journées européennes du patrimoine avec des visites inédites telle la maison des saints ou le château de Budelle. Ces visites ont connu un vif succès tout comme le centenaire du pont suspendu qui est malheureusement un centenaire fatigué qui nécessite de la part de son propriétaire d'importants travaux de sécurisation. Le lancement du vidéoguide et de l'exposition « Au fil des rues » ont parfaitement agrémenté ces journées.

La saison thermale amputée de 3 cures aura accueilli environ 2 000 curistes. Une fréquentation bien entendu très en deçà d'une saison normale mais conforme aux statistiques nationales.

La rentrée scolaire a permis de constater des effectifs stables dans nos 2 écoles.

Le père Philippe tant apprécié de la population a été muté à la Souterraine. Il est remplacé par le père Aimé. La vie associative a repris peu à peu son cours avec des exigences sanitaires pour la majorité des activités sportives. Le forum des associations a été un bon moment d'échanges et l'occasion de faire la connaissance de nouveaux habitants. Les conseillers municipaux, les associations et certains bénévoles se sont mobilisés pour organiser dans les meilleures conditions les p'tits concerts du vendredi, le Festiv'été, la braderie, et plus récemment la fête du pain. Compte tenu de contraintes sanitaires non maîtrisables, il a fallu renoncer à l'organisation de la fête patronale.

Pour la fin d'année, de belles organisations sont programmées à la Source. Un bon moyen de retrouver le sourire après cet épisode sanitaire particulièrement perturbant.

Dans l'attente de vous retrouver, je vous prie de croire Madame Monsieur à l'assurance de notre implication et de notre dévouement.

Bruno Papineau

Madam, Sir,

The health effect which had boosted tourism in our territory last year, has faded a little with attendance levels closer to those of 2019. The deficit is especially marked vis-à-vis foreign customers, mainly Dutch and English. Creuse Confluence Tourism is working hard to offer new products for outdoor activities, starting next year with a renewed inter-community guidebook, storytelling walks, and renovation of the Plans d'Eaux. At intermunicipal level the system of collection, treatment and pricing of household waste is deeply considered. Without a rapid change of the current system, the TEOM (Household Waste Removal Tax) will fly sky high. It will be necessary very quickly to evolve in the sorting of waste and especially to put in place alternative solutions such as composting, to reduce the weight of brown bins.

Sanitation, which is also an inter-municipal competence, is one of the big investment budgets. For our municipality, Creuse Confluence will invest a little over € 850,000, excluding tax, for the first two stages of the sanitation plan, the work of which will begin in mid-November. The separation of the entire sewerage network and the construction of a new sewage treatment plant should take place over 4 years.

At the communal level, the work on the church is behind schedule, caused by faulty scaffolding. At the thermal baths, work contracts were signed for an amount in line with forecasts, despite a context where the cost of raw materials is very strongly on the rise. Work will start in a few days for a period of 18 months. For the wellness center, it will be necessary to wait for the return of the DRAC (Directions régionales des affaires culturelles, part of the Ministry of Cultural affairs) after the excavations required on the complete site of the project.

The heritage of which our municipality is particularly

rich, was put in the spotlight this year during European Heritage Days, with unique visits such as to the house of the saints or the castle of Budelle. These visits were a great success, as was the centenary of the suspension bridge which is unfortunately a tired hundred-years-old, which requires major security work on the part of its owner. The launch of the Video guide (app) and of the exhibition "Au fil des Rues" (Along the streets) perfectly embellished these days.

The thermal season, which started later than normal and thereby missed 3 cures, will have welcomed around 2,000 spa guests. Attendance, of course, far below a normal season but in line with national statistics.

The start of the school year saw stable numbers in our 2 schools.

Father Philippe, much appreciated by the population, was transferred to La Souterraine. He is replaced by Father Aimé.

Community life has gradually resumed its course with health requirements for the majority of sports activities. The Forum des Associations (associations forum) was a good time for discussion and an opportunity to meet new residents. City councillors, associations and some volunteers have mobilised to organise in the best conditions Les p'tits Concerts de Vendredi (Little Concerts on Fridays), le Festiv'été (the Summer Fest), the Braderie, and more recently La Fête du Pain (the Bread Festival). In view of unmanageable health constraints, it was necessary to give up the organisation of La Fête Patronale (the Patronal Feast). For the end of the year, great organisations are scheduled at La Source. A good way to find a smile after this particularly disturbing health episode.

While waiting to meet you again, please believe Madam Monsieur in the assurance of our involvement and our dedication

Bruno Papineau

## Sommaire

Zoom sur ...	p. 4
Le point sur les travaux réalisés	p. 6
Les projets en cours d'étude	p. 8
Ça s'est passé à Évaux	p. 9
Mon village, ma vie !	p. 12
Le coin des associations	p. 14
Nos écoles	p. 22
Des nouvelles de nos commerces	p. 25
Etat civil	p. 25
Source : Archives de la Creuse	p. 26
Infos diverses	p. 29
Dernière minute	p. 31



## LA COMMUNAUTÉ DE COMMUNES

### LA FIBRE

Afin d'éviter la fracture numérique, le syndicat mixte DORSAL\*, service public du numérique en Limousin, déploie la fibre là où les opérateurs privés n'ont pas déclaré leur intention d'intervenir.

C'est le cas à Évaux-les-Bains.

Les études s'engageront prochainement sur la commune pour une ouverture des offres fibre au 1er trimestre 2023.

Ce grand projet 100% public est piloté par le syndicat DORSAL, en lien étroit avec la Région Nouvelle-Aquitaine, le Département de la Creuse et la Communauté de communes Creuse Confluence.

#### Les grandes étapes du déploiement

A Évaux-le-Bains, DORSAL emmènera ainsi la fibre à proximité de chaque foyer ou local d'activité, soit 1281 lignes optiques à créer. Chacun pourra alors, s'il le souhaite, souscrire à une offre fibre auprès d'un des opérateurs partenaires du réseau public DORSAL. Avant cela, plusieurs étapes devront être franchies...

#### • Les études : 6 mois environ

- Repérage des logements et contrôle de toutes les adresses
- Inspection des réseaux existants pouvant accueillir la fibre (téléphoniques et électriques)
- Modélisation du futur réseau fibre

#### • Les travaux : 6 mois environ

- Installation des locaux techniques (NRO : Nœuds de raccordement optiques – SRO : sous-répartiteurs optiques) et des armoires de rue
- Déploiement de la fibre (en aérien ou souterrain) au plus près de chaque habitation ou local d'activité (- de 150 mètres).

*La fibre emprunte dans la mesure du possible les infrastructures existantes (téléphoniques ou électriques). Un moyen de préserver le paysage mais*

*aussi d'optimiser les coûts et les délais en évitant d'importants travaux de génie civil.*

#### • L'arrivée des opérateurs : 3 mois

- Commercialisation du réseau par NATHD auprès des Fournisseurs d'Accès Internet (FAI)
- Activation des services

#### • Le raccordement final :

C'est l'abonnement qui déclenche le raccordement final de l'habitation. L'opérateur choisi propose alors un rendez-vous pour tirer la fibre optique jusqu'à l'intérieur du logement ou du local d'activité, où une prise optique est installée. Les équipements peuvent ensuite être branchés (box, TV, PC, Téléphone(s)...).

*Grâce au montage financier mis en place par les collectivités, le raccordement de l'habitation au réseau public fibre n'est pas facturé. L'abonné ne paie que son abonnement. Certains opérateurs peuvent facturer des frais d'accès au service, mais ce ne sont pas des frais de raccordement.*

#### Les solutions en attendant la fibre

En attendant l'arrivée de la fibre, DORSAL a mis en place un dispositif d'« inclusion numérique » pour les habitants inéligibles ADSL ou éligibles avec un débit inférieur à 3Mbits/s. Ce soutien financier permet la mise en œuvre de technologies alternatives par satellite ou réseaux hertziens terrestres. Il est financée par la Région Nouvelle-Aquitaine et les trois Départements de la Haute-Vienne, Corrèze et Creuse. Les conditions d'attribution de l'aide sont précisées sur le site de Dorsal : <https://www.dorsal.fr/satellite-4g-fixe/>



# TOURISME ET FRÉQUENTATION

Malgré une météo estivale plutôt maussade, la fréquentation des BIT (Bureau d'Informations Touristiques) à fin Aout est comparable à celle de 2019 et en léger retrait par rapport à l'an dernier. Mais ce n'est peut-être pas le bon indicateur pour analyser la fréquentation touristique du territoire car dans le même temps l'utilisation des bornes tactiles d'information a explosé avec plus de 20 000 connexions.

Le montant de la taxe de séjour qui sera perçue en 2021 traduira de façon fiable le nombre de nuitées commerciales. Son analyse sera plus pertinente et fidèle. Il conviendra pour cette année de retenir le succès des balades contées dont c'était la première édition. Elles ont enregistré plus de 200 visiteurs en 5 manifestations avec des records aux Pierres Jaumatres. Les 3 sorties nature du CPIE ont drainé une cinquantaine de visiteurs.



Le tour de la Creuse à vélo a lui aussi attiré de nombreux passionnés de la petite reine. Si les participants ont apprécié les routes du département, certains ont rencontré des difficultés pour trouver un hébergement.

Pour continuer à attirer des touristes sur notre territoire, Creuse confluence tourisme travaille sur trois axes :

- La randonnée
- La pêche
- Le patrimoine

Des groupes de travail sont en place. Un nouveau

topoguide est en cours d'élaboration. Il sera disponible en début de saison 2022.

Le groupe pêche s'est attelé à la spécialisation et l'aménagement des plans d'eau intercommunaux (réservoir de Grand Champs, Etang du Montet, et de la Reyberie).

Le groupe patrimoine n'a pas été en reste avec une forte implication dans l'organisation des journées européennes du patrimoine qui ont connu un énorme succès avec des visites inédites telles, la maison des saints, le château de Budelle, ou le centenaire du pont suspendu.

Ces journées du patrimoine ont aussi scellé le lancement officiel de l'exposition « au fil des rues » et du vidéoguide financé par la région Nouvelle Aquitaine et consacré à notre commune. Une très belle réussite, qui met à l'honneur nos thermes, notre église, la galerie couverte et bien d'autres trésors à découvrir en téléchargeant sur votre smartphone ou votre tablette l'application vidéoguide Nouvelle Aquitaine. C'est une grande chance pour notre commune que d'avoir été retenue pour cette démarche dont bénéficie seulement une vingtaine de communes à l'échelle de la grande région Nouvelle Aquitaine.

Un grand merci à Juliette Chalard-Deschamps et Camille Andreu de la région Nouvelle Aquitaine, à Creuse Confluence Tourisme, aux élus qui se sont mobilisés pour ce dossier, à l'association Evaux Histoire et Patrimoine ainsi qu'aux collectionneurs Evahoniens passionnés, pour leur précieuse collaboration.

D'autres projets sont encore dans les cartons pour rendre notre territoire toujours plus attractif.

Au niveau du département, Creuse Tourisme met en place des groupes de travail sur l'accueil, l'itinérance, les marchés, le marketing.

Bref le chemin est encore long, mais l'intérêt touristique de notre territoire ne se dément pas.



## ASSAINISSEMENT

Creuse Confluence depuis la prise de compétence assainissement c'est un budget d'investissement de 1 million d'euros par an pendant 10 ans.

Sur Evaux, 2 tranches de travaux du schéma directeur de 2019 sont programmées :

- Tranche 1 : 450 000.00 euros
- Tranche 2 : 280 000.00 euros

À la suite de la consultation l'entreprise EBL a été choisie.

- Secteur du vallon jusqu'au thermes mise en séparatif
- Secteur de la rue de Rentière jusqu'au bassin d'orage

mise en séparatif

- Secteur plan d'eau de la Ganne jusqu'à la station d'épuration

C'est sur ce dernier tronçon que vont débiter les travaux à partir du 14 novembre.

Pour les 2 autres projets, des fouilles archéologiques préventives ont eu lieu nous sommes en attente du rapport. Si ce rapport préconise des fouilles plus approfondies elles auront lieu en simultané à l'avancement des travaux.



## RÉFECTION DU CLOCHETON ET DU BAS-CÔTÉ SUD DE L'ÉGLISE

Les travaux programmés pour une durée de 8 mois risquent de s'éterniser un peu suite à un souci d'échafaudage qui a nécessité une intervention de consolidation et le passage d'un bureau de contrôle pour s'assurer de la conformité de la réparation. Les travaux ont donc repris depuis peu.

Dans le même temps, le maître d'œuvre en accord avec le représentant de la DRAC et le conservatoire des monuments historiques, ont proposé le remplacement à neuf des tuiles du bas-côté sud, par un modèle plus en harmonie avec l'édifice. La modification consisterait à utiliser des tuiles plus courtes en moins galbées. Le surcoût est évalué à 13 000 €. La moitié de la dépense pourrait être prise en charge par la DRAC. Compte tenu du plan de financement plutôt avantageux de ce dossier



avec le concours de la fondation du patrimoine et de la fondation entreprise du crédit agricole, la commune a donné une suite favorable à la demande.

Pour rappel, le plan de financement de l'opération était calé sur un montant de dépense de 234 000 € dont environ 200 000 € de travaux avec une part d'autofinancement de la commune à hauteur de 54 000 € incluant la participation de la fondation entreprises du crédit agricole (15 000€) et la souscription en cours au titre de la fondation du patrimoine (un peu plus de 17 000 récoltés à ce jour avant abondement par la fondation).

## RÉCUPÉRATION ET VALORISATION DES CALORIES DES EAUX THERMALES

A ce stade il faut se souvenir que le projet initial déposé par la SEM au titre du plan particulier s'articulait autour de 4 axes :

- La réhabilitation de l'hôtel,
- La restructuration et l'agrandissement du centre de bien être,
- Le développement d'une gamme de produits dermo cosmétiques (Contrat de fourniture d'eau avec OLISMA)
- La récupération et la valorisation des calories des eaux thermales

Les 3 premiers volets sont sérieusement engagés et le dernier concernant la récupération des calories est à

l'étude. Une partie des financements (432 000€) est d'ores et déjà acquise au titre de la DSIL dans le cadre du plan de relance. Dans un contexte où les prix de l'énergie s'envolent, la réalisation du projet permettra de diviser par 10 la consommation actuelle de gaz propane du complexe thermal. Les premiers résultats de l'étude montrent un net excédent de calories en période hivernale. La création d'un petit réseau de chaleur est à l'étude.

L'aboutissement de ce dernier volet permettra de finaliser un projet réfléchi dans sa globalité depuis fin 2017. Quoiqu'il advienne, la réalisation complète des actions engagées au Plan Particulier pour la Creuse assurera de très belles perspectives au complexe thermal et renforcera l'attractivité de notre commune.

## RÉHABILITATION DE L'HÔTEL THERMAL

Les marchés sont signés depuis le 8 septembre. Les travaux démarreront début novembre dès la fin de la phase de préparation de chantier qui comme son nom l'indique permet à la maîtrise d'œuvre de faire la synthèse entre les interventions de chaque entreprise. Le temps a pu paraître long à certains entre la fin de la phase curage désamiantage achevée début avril et le véritable lancement des travaux qui interviendra d'ici une quinzaine de jours. Entre temps il a fallu décrire le plus précisément les travaux à exécuter, les alloter et lancer la consultation pour le marché décrit en 17 lots.

Compte tenu du montant prévisionnel de travaux, c'est une procédure d'appel d'offres ouvert qui a été lancée, avec un délai de consultation incompressible de 57 jours. L'analyse des offres, les allers retours avec les entreprises pour des demandes de précisions, compléments, puis les vacances nous ont conduits à ce calendrier. Mais l'essentiel réside dans le fait que 16 des 17 lots ont été attribués. Le seul marché non attribué lors de la première consultation concernait le

lot « carrelage faïence » il a été relancé et vient d'être attribué. À ce jour, tous les lots sont donc pourvus. Globalement, malgré le contexte haussier de la main d'œuvre et des fournitures, le budget initial est respecté.

Les premières entreprises à intervenir seront le « gros œuvre » et la « charpente » qui se concentreront sur l'aile Sud qui ne sera plus accessible après le lancement des fouilles.

Le calendrier d'intervention des entreprises est calé pour une réouverture au début de la saison 2023. Une chambre témoin sera réalisée dans les meilleurs délais pour lancer au plus vite les réservations.

## RESTRUCTURATION ET EXTENSION DU CENTRE DE BIEN ÊTRE

L'extension du centre de bien être étant prévue sur une parcelle classée monuments historiques, la procédure avant le lancement des travaux est beaucoup plus compliquée. Les exigences de la DRAC et du conservatoire des monuments historiques nous conduisent à engager non plus un diagnostic archéologique (Sondage de 2 à 5 M2) mais des fouilles archéologiques qui consistent en un décapage complet de la zone d'extension sur 1,2 à 1,5 M de profondeur. Il nous faut aussi nous adjoindre les services d'un architecte du patrimoine avec plus de 10 ans d'expérience.

Les fouilles permettront aux archéologues d'identifier et de localiser précisément une bonne fois pour toutes les vestiges des thermes gallo-romains. Ces fouilles permettront aussi à notre maître d'œuvre d'identifier les points d'appui de la future extension et de finaliser le projet.

En cas de découverte de vestiges remarquables, certains pourraient être mis en valeur et intégrés dans le projet. Bien entendu, cette étape renchérit le coût du projet. La DRAC prendra en charge une partie du montant des fouilles et une demande complémentaire de financement est engagée au titre du « plan avenir montagne ».

Le début des fouilles est espéré en janvier prochain de façon à pouvoir engager très rapidement les travaux. L'objectif étant de pouvoir ouvrir le centre de bien être en même temps que l'hôtel.





## PONT SUSPENDU

Le pont suspendu ou pont de St Marien ou de Budelière a été inauguré pour le pèlerinage de St Marien en 1921. Dès la construction du barrage de Rochebut, les habitants de Mazirat, Budelière et d'Evaux les Bains ont demandé un rétablissement des voies et chemins vicinaux.

En effet, la passerelle du fond de la vallée qui reliait le village de Beaubignat à celui d'Entraigues se retrouvait noyée suite à la construction du barrage. C'est surtout Mr Thonier, maire d'Evaux les Bains qui sera en première ligne pour obtenir le rétablissement d'une liaison entre les communes de Budelière et d'Evaux les Bains.

En 1906, une convention est signée entre la société des forces hydroélectrique du Cher (qui deviendra plus tard EDF) et les communes de Budelière et Evaux les Bains.

**La société s'engage à construire et entretenir un pont.** Même si la société venait à changer de dénomination, la nouvelle société devra assumer les engagements initiaux pris la société des forces hydroélectrique du Cher. *Voir document en fin de bulletin des archives de la Creuse, en particulier les articles 1 et 11.*

Beaucoup de tractations avaient été nécessaires entre le préfet de la creuse, les services vicinaux ponts et chaussés, et les communes de Budelière et Evaux les Bains.

La chaussée avait été dimensionnée pour le passage d'une charrette et 2 petits trottoirs piétons.

Selon les informations recueillies la construction du pont débutera en 1909, Il faudra ensuite laisser passer la guerre 14-18. Le chantier sera achevé en 1921.

Le pont a été construit par la société Archambaud selon une technique apparue aux Etats unis à la fin du XVIIIe siècle et en France sur le Rhône à Tournon. Les ponts suspendus se multiplieront au XX<sup>e</sup> siècle La passerelle est réalisée en partie selon le système

du pont Gisclard : des câbles, ancrés dans un bloc au-delà des piles, sont fixés directement sur le tablier, à proximité des pylônes. Le pont métallique suspendu de Saint-Marien est le seul ouvrage de ce type en Creuse. Sa longueur est de 121,50 m et à chacune de ses extrémités se dressent deux pylônes maçonnés en granit, jumelés à leur sommet. Ceux-ci soutiennent six câbles paraboliques en acier, accrochés aux parois de la vallée. Les câbles principaux sont reliés aux poutres métalliques du tablier par des haubans rigides. Les poutres soutiennent le plancher de traverses en chêne.

Ce pont est devenu un site emblématique du territoire. Véritable paysage de carte postale, la vue du pont suspendu enjambant la Tardes a fait la une de nombreux supports de promotion touristique.

Aujourd'hui après 100 années de service, le pont suspendu nécessite d'importants et coûteux travaux de sécurisation. La dernière opération d'entretien significative réalisée par EDF date de 2009. Une partie des traverses en bois est déclouée, de nombreux points d'ancrage présentent une forte corrosion rendant dangereuse la circulation des véhicules.

Aussi conformément à leurs pouvoirs de police, les maires de Budelière et Evaux les Bains ont décidé d'interdire conjointement la circulation en amont du pont. Si la décision a fait naître de nombreuses polémiques, qu'en aurait-il été si la voiture d'une famille était tombée dans la Tardes suite à l'effondrement partiel du pont ? Autant ne pas imaginer !

Une réunion sur site avec les services de l'état, la DREAL et EDF devrait avoir lieu prochainement. Un diagnostic complet de l'ouvrage sera un préalable à toute décision.

**En attendant, le pont reste accessible aux piétons** mais interdit aux voitures, tracteurs et tout autre engin à moteur.



## AMÉNAGEMENT DU JARDIN PUBLIC

Nous avons travaillé pour améliorer la disposition et l'attractivité des bancs au sein du jardin public. Nous avons réfléchi aux matériaux des bancs pour éviter un entretien trop régulier et nous avons choisi des bancs en béton : durable, facile à entretenir, créant atmosphère conviviale et aspect moderne. La forme des bancs devrait garantir la commodité pour faciliter le travail des employés communaux lors de la tonte. Pour les utilisateurs il est important que ce soit confortable (avec dossier) et plaisant à utiliser. C'est sympa si la position donne la possibilité de communiquer avec les autres visiteurs (donc placé en vis-à-vis) ou de se séparer, en plein été on a besoin de se protéger du soleil. Tout est compris dans notre choix qui va être pris dans un futur proche. Les bancs seront placés à deux endroits du jardin public : autour du puits et sous les arbres du côté Budelle.

Nous avons aussi pensé à installer des tables de jeu. On va installer une table d'échec et une table de petits chevaux sous les arbres. Espérons que cela va être utilisé par les jeunes et les moins jeunes.

Nous allons aussi recycler et déplacer des bancs mal placés à ce jour, par exemple les bancs qui sont trop proches de la route, et qui ne sont pas confortable.

Deux tables de pique-nique en bois vont être placées au city stade et une table de pique-nique devant l'office du tourisme, pour que les visiteurs puissent s'asseoir et étudier les informations récupérées lors de leur visite à l'office du tourisme.

**Vivement le printemps prochain pour qu'on puisse en profiter et découvrir ces aménagements.**

ça s'est

## PASSÉ À ÉVAUX



### LE CRÉDIT AGRICOLE REMET UN CHÈQUE DE 15 000 € POUR LA RÉFECTION DU CLOCHETON

Le 17 Aout dernier en fin d'après-midi lors d'une petite cérémonie dans le jardin public en présence de quelques invités, la commune d Evaux les Bains s'est vu remettre un chèque de 15 000 € pour la réfection du clocheton de l'église Saint Pierre Saint Paul. A cette occasion, Fabrice Bourreille Evahonien de cœur, collectionneur passionné mais aussi Président de la fondation entreprises du Crédit Agricole a rappelé l'engagement de la banque verte auprès des collectivités et son soutien en direction du patrimoine. Une somme



significative, appréciée pour la municipalité, qui viendra en déduction du reste à charge de la commune sur ce dossier.

La municipalité remercie très sincèrement la fondation entreprise du crédit agricole et son président

# RETOUR SUR LES MANIFESTATIONS D'ÉTÉ

## FESTIV'ETE LE 31 JUILLET 2021

Cette manifestation qui existe depuis plusieurs années, se déroulait cette fois autour de la salle culturelle « La Source ».

A partir de 15 h, un marché artisanal, organisé par l'association « Music Combrailles », réunissait une quarantaine d'exposants.

Ensuite un repas concocté par Fabienne du restaurant Le Moulin Chancelier regroupait environ 200 convives. Le service à table, dirigé de main de maître par Jean Monteiro, était assuré par les membres du conseil municipal et leur conjoints (es)

Puis, en soirée, le groupe « Motel », composé de 6 musiciens, offrait au public un spectacle musical et visuel sensationnel ; On a pu ainsi apprécier l'indiscutable qualité acoustique de la salle de spectacle.

Une soirée très réussie qui en appelle d'autres !!



## FÊTE DU PAIN LE 12 SEPTEMBRE 2021

Ce sont les membres du conseil municipal qui ont organisé cette année la fête du pain. Michel Tourand a mené l'équipe pour cette édition très réussie.

35 exposants ont répondu présents pour ce marché du terroir qui s'est déroulé durant toute cette journée de septembre très ensoleillée.

A midi, l'excellent repas, préparé par la maison Depoux Vincent et Hubert, a réuni 220 convives, service toujours assuré par les conseillers municipaux. L'après-midi, un spectacle de « cabaret de Cirque » réalisé par 4 artistes venant de la région de Toulouse, a été très apprécié par tous les spectateurs. Leurs prestations, comprenaient : des numéros de jonglerie, cracheur de feu, funambule, cerceau et tissu aériens, pole dance. Cette animation était offerte par l'association Tisane Pop.

Ce fut un beau moment, à la fois poétique, spectaculaire et esthétique.

Un très bon partenariat.

## LES P'TITS CONCERTS DU VENDREDI SOIR



La saison culturelle des « p'tits concerts » se termine.

Encore une fois c'est une grande satisfaction de voir cette manifestation évoluer.

Grâce à la qualité des groupes musicaux et le site du jardin public qui se prête tout à fait à ce genre de spectacle, le public a répondu

présent tout au long de la saison.

Avec une jauge toujours supérieure à 100 personnes, cette manifestation a trouvé sa place dans la cité Evahonienne.

Avec la présence régulière d'un food Truck de proximité, les soirées ont duré un peu plus tard (nous nous en excusons auprès du voisinage)

Mais aux remerciements et aux

témoignages de sympathie que nous avons reçu de la part du public et des artistes, nous avons eu raison de laisser un peu plus de liberté dans une période où l'on en est privé !

Un grand merci également à toute l'équipe qui œuvre pour la réussite de ces soirées et en particulier aux bénévoles qui réalisent et posent les banderoles.

Actuellement la commission animation va travailler sur la programmation musicale de la saison 2022 avec des nouveautés et l'espoir de découvrir des « pépites ».



## FESTIVAL MUSIQUE A LA SOURCE

S'est ouvert ce 6 août à l'abbatiale d'Évaux-les-Bains avec un très beau concert proposé par l'Ensemble Organum. C'est dans une atmosphère doucement colorée par une mise en lumière de la nef que les chanteurs de ce bel ensemble ont entonné la Messe de Notre Dame écrite par Guillaume de Machaut, les voix étaient très belles et l'abbatiale Saint Pierre Saint Paul résonna comme elle le faisait au Moyen Age ; nous avons pu en découvrir une acoustique nouvelle pour nos oreilles modernes habituées aux micros. L'assemblée fut conquise et les applaudissements chaleureux.



Crédit photo : Juliette Fréchuret-Zapata

## DU CHANGEMENT DANS NOTRE PAROISSE



Fin d'été 2014, le Père Philippe PADILLA est missionné par l'Evêque de LIMOGES pour venir en tant que prêtre sur la Paroisse St Marien. Basé à EVAUX LES BAINS, il est resté 7 ans à sillonner nos routes creusoises, parfois à un rythme effréné, en n'oubliant aucun des 30 clochers qui composent notre grande paroisse de 10 600 habitants. Il a marqué ce septennat par sa sympathie, sa proximité et son empathie. Le Père Philippe nous a montré à tous qu'il n'y a pas de « petite » église mais que nous constituons

tous l'Eglise du Seigneur, en tout lieu, avec nos forces et nos faiblesses. Son ministère s'exercera désormais dans le Pays Sostranien.

Le Père Aimé IBOVI lui succède. Jeune prêtre Franco-Congolais qui vient de passer 2 ans à FELLETIN/AUBUSSON au sein de la Paroisse Notre Dame de Haute Marche.

De nombreux fidèles et amis étaient rassemblés, le dimanche 19 septembre dernier, en l'église d'EVAUX LES BAINS, autour de quelques personnalités locales et en présence de notre Evêque Monseigneur Pierre-Antoine BOZO pour célébrer la messe paroissiale d'installation et de bienvenue de notre nouveau curé.

Un pot d'accueil et un repas partagé ont clôturé la cérémonie dans une ambiance festive.

## FORUM DES ASSOCIATIONS

### Nouveau à Evaux ! L'organisation du Forum des Associations à la salle culturelle « La Source »

18 associations Evahoniennes se sont retrouvées le samedi 11 septembre de 10 h à 17 h.

Tous les participants de ces associations, qu'elles soient sportives ou culturelles, étaient ravis d'échanger et de retrouver des adhérents après cette période si compliquée.

Bonne participation du public adulte, un peu moins de la part du jeune public. Le repas de midi était assuré par le food truck de « Nono » et toujours aussi bon !

Opération positive pour la majorité des associations, à reconduire l'année prochaine.



# VENEZ DÉCOUVRIR DEUX EXPOSITIONS À ÉVAUX



L'exposition photographique est visible de façon permanente à la maison des livres (maison du patrimoine)

- Promenez-vous et découvrez dans le bourg et jusqu'aux thermes de vieilles cartes postales de notre patrimoine. Parcours en lien avec le videoguide « Nouvelle Aquitaine ».



## MON VILLAGE, MA VIE!



Lors du dernier bulletin nous étions à Lonlevade. De là, on aperçoit au sud la colline du Bois de Roche. Derrière elle se trouvent respectivement Roche d'en Haut, Roche d'en Bas, Montchabrol et La Forêt ou La Forest. Dans le coin il n'y a que deux vieilles familles qui se souviennent du passé.

De nos jours, la population de ces villages est plus cosmopolite.

La vie rurale n'est plus comme avant, elle était rythmée par les temps forts des saisons. L'été les batteuses venaient de Reterre faire la moisson, on battait pour toutes les familles du village, l'entraide était forte il fallait des bras. Plus tard, le four était allumé. On tuait le cochon. C'était une fête, les morceaux non distribués étaient mis au saloir pour être conservés. On pouvait en manger tout l'hiver. Plus tard dans la saison, lorsque la neige faisait son apparition (à cette époque 40 cm c'était courant) les voisins jouaient aux cartes ensemble et s'entraidaient si nécessaire.

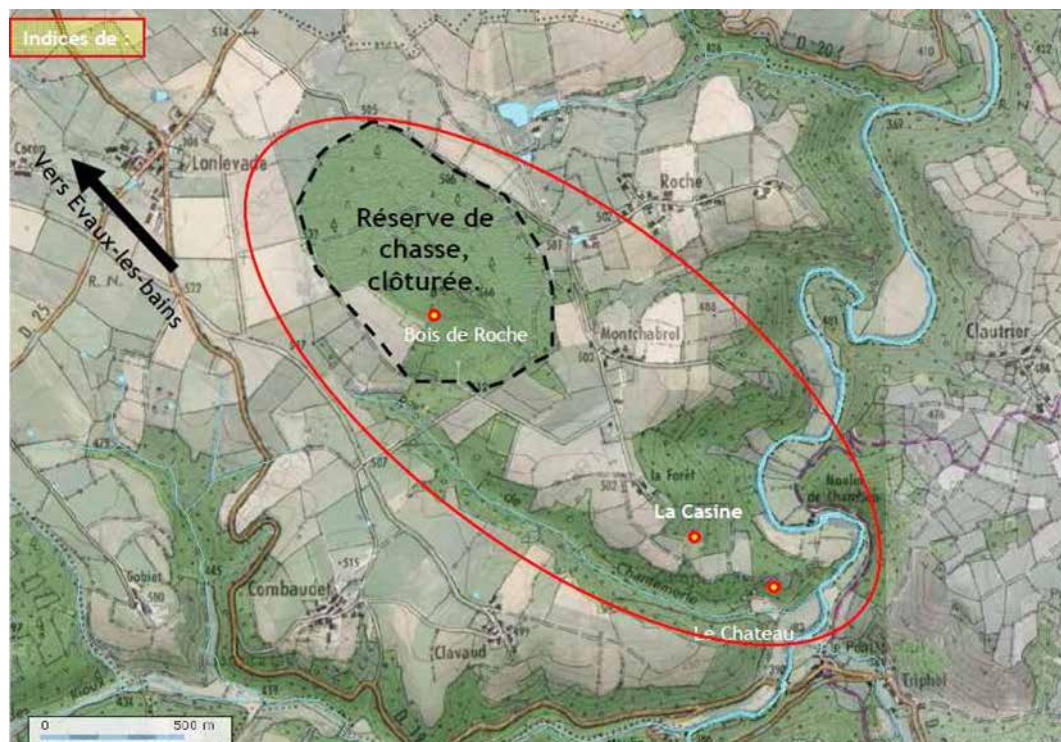
Aujourd'hui la cohésion est plus difficile à trouver, les besoins ont peut-être changé, on bouge beau-

## LA FORET, MONTCHABROL ET ROCHE

coup plus, les distances ne sont plus un frein. Il y a des voisins qui cherchent le contact, d'autres qui l'évitent. C'est selon la mentalité de chacun.

### La Forest

Le ^ prend la place du s, même mot qu'en Anglais « Forest », ou en Néerlandais « Foreest ». Ce qui est important, car en ce moment ce village est habité par une population internationale : français, hollandais, belge, anglais.



Source : 2011. [www.nouvelle-aquitaine.developpement-durable.gouv.fr](http://www.nouvelle-aquitaine.developpement-durable.gouv.fr) mines orphelines de la Creuse



Au recensement de 1866, il y avait 4 maisons à La Forêt avec 20 habitants, surtout des agriculteurs et 2 maçons.

Dans les années 1957 – 1961, il y a eu une exploitation minière derrière La Forêt, à La Casine, composée d'un puits de 47 m et de galeries. Au cours de ces années, 782 kilogrammes

d'uranium ont été extraits de 227 tonnes de minerai brut. La photo du chariot de mine, témoin silencieux de cette époque.



Source : Mireille Massonnet, La Forêt

Il y avait aussi une certaine activité d'extraction d'uranium dans le Bois de Roche, mais cela n'a jamais été significatif. On n'a pas progressé au-delà de quelques sondages courts et quelques tranchées ont été creusées. Les enfants qui y ont joué ont trouvé du quartz, mais le rendement attendu n'est pas au rendez-vous. Aujourd'hui, tout le bois est clôturé depuis les années 1980. Il est devenu un espace privé pour le club de chasse à main nu. C'est le point culminant (566 m) de la région et les gens qui y sont allés par le passé disent que c'était une forêt merveilleuse avec de beaux points de vue. Ce n'est pas pour rien qu'il s'agissait d'un « observatoire gallois », où fut retrouvé en 1887 une statuette en bronze, haute de 12,3 cm et représentant une Vénus Anadyomène. On dit qu'il y aurait aussi « quelque part » une sorte de tunnel qui menait à l'abbaye d'Evau.



J'ai trouvé cela difficile à croire au début. 6 kilomètres ! Jusqu'à ce que je vienne à Roche et parle au propriétaire de la dernière maison à Roche d'en Bas...

### Montchabrol

Mais d'abord Montchabrol, à mi-chemin entre Roche

et La Forêt. En 1866 3 maisons, 21 habitants ; 3 maçons, 1 colon – fermier. Ce sont probablement les mêmes maisons qui existent encore maintenant.

Aujourd'hui, une seule maison est habitée par une jeune famille Belge. Le dernier habitant Français du village est malheureusement décédé l'hiver dernier. Le maître de maison a récemment commencé une forge de coutellerie.



### Roche

Enfin, Roche d'en Haut et Roche d'en Bas, généralement simplement appelées Roche. Au recensement de 1866, Roche d'en Haut comptait 17 habitations et Roche d'en Bas 13. C'était un village animé avec 22 maçons, (les maçons de la Creuse est une histoire à part), deux sabotiers, un journalier et 2 journalières, une maison avec une servante, un menuisier. Ici on ne voit pas d'agriculteurs. Aujourd'hui, 11 maisons au total sont habitées et 3 sont encore abandonnées. Qu'est-il arrivé à tous ces maisons ? La réponse est aussi inimaginable que terrible. Vers 1870, un immense incendie réduisit en cendres la quasi-totalité de Roche d'en Bas. Toutes les maisons ont été détruites. Nous ne savons pas combien de personnes sont mortes, mais tous leurs biens ont disparu. Horrible. Dans la forêt vers la rivière, vous pouvez voir des fragments de ce qui a pu être ces maisons ici et là, mais sinon 150 ans d'histoire ont tout effacé. Les trois maisons en ruines mais encore debout ont donc été reconstruites plus tard. La dernière bâtisse du village est construite autour d'une ancienne cave, aujourd'hui couverte. La photo ci-jointe montre qu'elle était encore visible dans les années 1960. Ce serait aussi l'entrée ou la sortie d'un tunnel. Cela conduirait au Château du Ligondeix commune de Chambonchard (1,3 km).

Il y a 100 ans, le père de l'un des résidents actuels jouait dans ce complexe de tunnels. On ne sait pas s'il a pu se rendre au château à pied...



Sources : famille Saguez, Roche, Maurice Piboule, Histoire d'Evau les Bains, 1995, divers habitants de Roche, Montchabrol, La Forêt, Recensement 1866



## ÉVAUX MUSIQUE

Salles de Musique, 1<sup>er</sup> étage, Office de Tourisme, Evaux les Bains.

### Cours de musique et profs

- EVEIL MUSICAL, violon, piano enfants - lundi : Lydie Rougeron 06 34 69 67 34
- BATTERIE – lundi : Sébastien Rougeron, 07 71 03 20 89
- PIANO, mardi et mercredi, : Francis Fowke, 06 80 59 66 09
- GUITARE et (nouveau) HARMONICA, mardi, mercredi, et samedi matin : JP Pierron, 06 18 20 96 88
- BATTERIE, tous niveaux, samedi matin : Bastien Marchand, 06 34 17 55 71



**Soirées musique et danses traditionnelles**, les mardis soir 20h30.

Salle des jeunes, rue Leo Lagrange, mardi 20h30

Ouvert à tous, débutants et confirmés. Apprenez à danser les danses trad. – bourrées etc. et les contredanses

## CERCLE CYCLISTE MAINSAT ÉVAUX

Les licenciés du CCME brillent sur plusieurs fronts .

Les pilotes du team VTT Creuse Mainsat Evaux n'arrêtent pas d'enregistrer des performances hors norme . La palme revient à Jérémy Mounier, champion de France et champion du monde et vainqueur de 2 manches de coupe de France chez les masters. Benjamin Le Ny accumule les podiums en France et à l'étranger, 3 au championnat de France espoir et récemment vainqueur de la manche de coupe de France à Jeumont . Grâce aux performances des autres pilotes, le team est monté sur la 3<sup>ème</sup> marche du podium au classement par équipe avant d'accéder à la première marche à Les Menuires et Jeumont .

L'objectif visé par les dirigeants, accéder à la Division Nationale semble acquis avant la dernière manche.

Les minimes et cadets chers à Stéphane Léger se distinguent chaque week-end en obtenant de nombreuses victoires, Lucas Delarbre a remporté le classement par étapes du Mini Tour Creusois et du challenge Médérel. Autre licencié à se mettre en évidence, Adrien Giraud collectionne les places de 1er en 3<sup>ème</sup> catégorie, places qui lui donnent le droit de courir en 2<sup>ème</sup> catégorie en 2022.

**Ecole de vélo** : elle a repris ses activités début septembre et chaque mercredi, une vingtaine de jeunes s'adonnent aux différents disciplines proposées, route, VTT ou cyclo-cross. Si vous souhaitez rejoindre le club , contact au 06 78 33 97 13.

**L'Assemblée générale se tiendra le samedi 6 novembre à la salle culturelle La Source d'Evaux les Bains.**



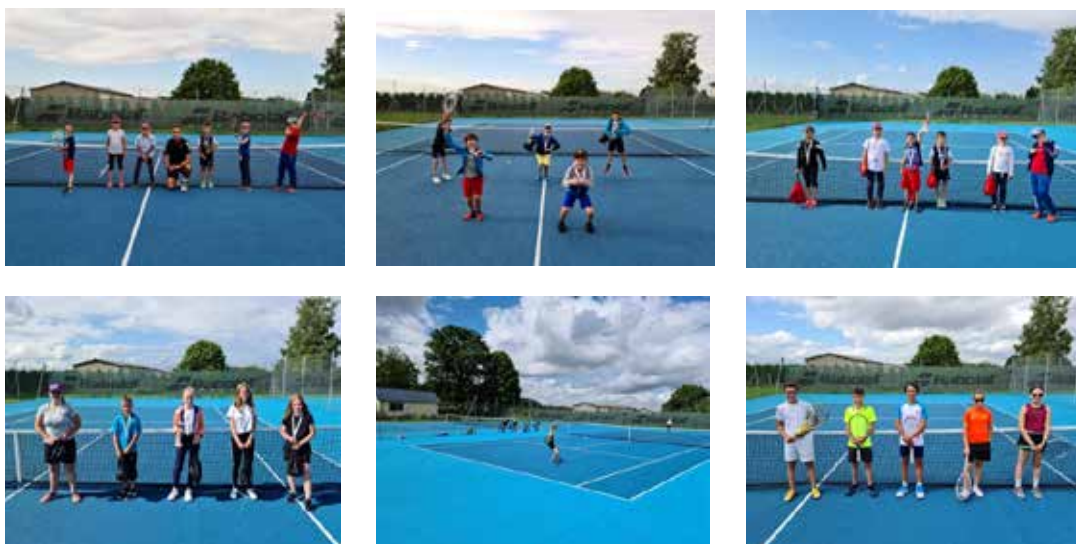
## SAISON SPORTIVE 2021

Malgré un contexte particulier lié à la crise sanitaire, l'enseignant du club Yoan NORRE et l'équipe dirigeante ont tout mis en œuvre pour rallonger la saison sportive 2020/2021, les cours collectifs jeunes et adultes ont été maintenus jusqu'à début août 2021 permettant ainsi d'assurer la quasi-totalité des cours pour les jeunes.



Des stages club ainsi que des cours de rattrapages ont pu être proposés durant les dernières vacances scolaires d'été. La saison s'est achevée par plusieurs tournois internes qui se sont déroulés tout le mois de juillet :

- un Tournoi Jeunes « Galaxie tennis » de 7 à 11 ans.
- un TMC Ados (tournoi multi chances) de 12 à 15 ans.
- un Tournoi Interne Adulte Dames et Messieurs à partir de 16 ans.



Le Président Vincent ANDRAL, le Bureau et les Membres du Tennis Club des Combrailles (132 licenciés) remercient la Municipalité d'Évaux-les-Bains pour son soutien permettant ainsi de contribuer à la pérennité du club.

## RENSEIGNEMENTS

Si vous souhaitez vous initier au tennis, vous perfectionner, ou tout simplement faire partie d'un club convivial, n'hésitez pas et rejoignez-nous! Vous pouvez profiter de deux séances de découvertes gratuites (à partir de 5 ans).

Notre club adhère aux dispositifs « Chèque collèges » ; « Pass'sport » et « Coupon-Sport ANCV ».

Pour plus de renseignements n'hésitez pas à nous contacter :  
[tc.combrailles23700@gmail.com](mailto:tc.combrailles23700@gmail.com) 06.61.63.60.88 / 06.63.51.13.48.





GYM ÉVAHONA a repris ses activités lundi 13 septembre 2021 dans la bonne humeur et pour le plus grand

plaisir des adhérentes et adhérents qui aiment se retrouver dans l'effort et la détente !!!

L'association a débuté sa saison en participant au Forum des associations le samedi 11 septembre à la salle « La Source », l'occasion de se faire connaître, de répondre aux demandes de renseignements des visiteurs et de recueillir pas moins de 34 adhésions. Celles-ci sont venues s'ajouter à celles enregistrées lors des différentes permanences tenues par le bureau de l'association à la maison des jeunes.

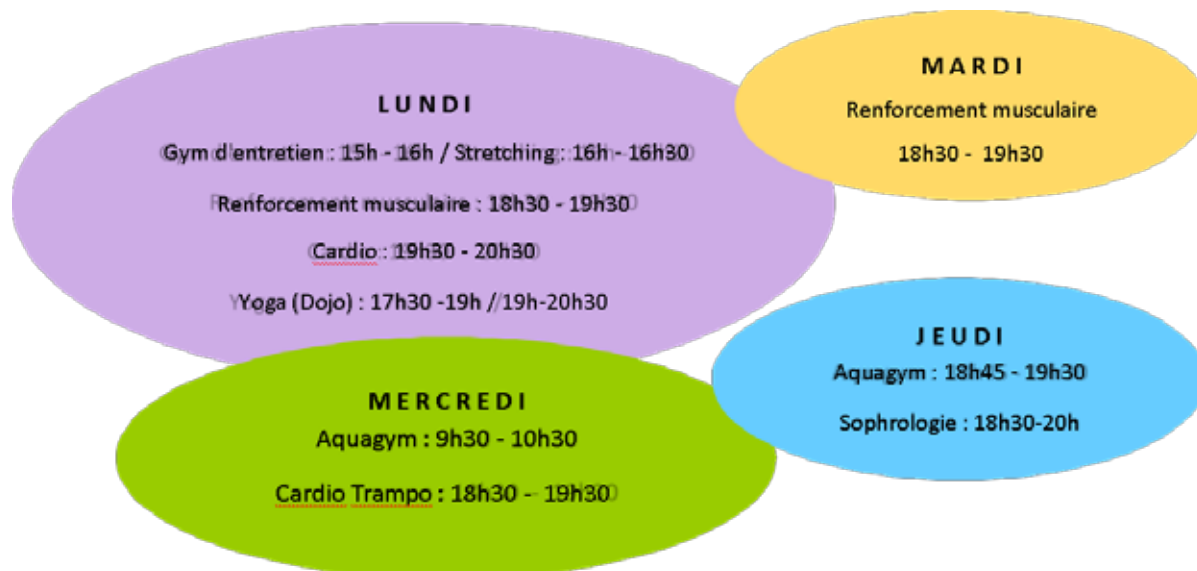
Au total Gym Evahona compte, au 22

septembre, 131 adhérents, âgés, non pas de 7 à 77 ans, mais de 11 à 85 ans. 36 sont de nouveaux inscrits et 95 d'anciens adhérents qui nous ont renouvelé leur confiance.

Gymnastique d'entretien, stretching, cardio, renforcement musculaire, yoga, aquagym, cardio-trampo, fit cross, sophrologie sont au rendez-vous, le tout animé par Delphine, Emilie, Marie-Thérèse, Sylvie, Youri ainsi qu'Aurélié qui a rejoint notre équipe cette année.

Bref une belle saison sportive en perspective. Si vous êtes intéressé(e) :

- *retrouvez-nous sur Facebook : [Gymevahona Evaux](#)*
- *prenez des renseignements par mail : [gymevahona@gmail.com](mailto:gymevahona@gmail.com)*
- *téléphonez à Sylvie, présidente, au 06 88 71 10 58*



## ASSOCIATION DES PÊCHEURS DE L'ÉTANG DE LA GASNE

Courant le premier trimestre, les membres de l'Association des pêcheurs de l'étang de la Gasne ont procédé à la construction d'un escalier menant de la digue au bassin déversoir servant à la vidange de l'étang. Cet escalier dont l'accès est interdit au public servira principalement aux membres de l'Association lors des vidanges.

Si la mise en eau est continue, la vidange pourra être effective le troisième dimanche de novembre après accord des services compétents.

*Le Président de l'Association*





## 33<sup>EME</sup> BRADERIE BROCANTE

Notre 33<sup>ème</sup> brocante, braderie, vide grenier évahonienne a été un grand succès. L'association Tisane Pop vous remercie tous pour votre présence pleine de bonne humeur. Merci à la mairie pour l'énorme aide apportée, merci à la préfecture de ne pas avoir demandé le pass sanitaire pour cet événement car nous aurions dû annuler. Merci aux gendarmes d'Évaux pour leur aide et présence. Merci à tous nos fidèles exposants, qui viennent parfois depuis le début. Et merci à tous les nouveaux qui deviendront peut être des habitués. Merci à tous les bénévoles, car sans eux, rien ne serait possible. Merci à l'association du comité de jumelage pour la buvette. Et merci aux groupes et artistes que nous et la mairie avons engagé pour animer l'événement : la Clown Claquemuche pour ses maquillages pour enfants, la compagnie, le sculpteur de ballon, et le groupe de musique.

## DES NOUVELLES DU JARDIN/VERGER PARTAGÉ



Au jardin/verger partagé, les travaux d'automne se préparent, tout est sur place pour démarrer les carrés potagers en permaculture : tas de copeaux, meule de paille, herbe broyée.

Le but est de préparer le sol pour les plantations du printemps, les adhérents et les personnes intéressées peuvent nous retrouver les samedis après-midi selon les disponibilités de chacun.

Au niveau des petits fruits, il faut redoubler nos efforts pour arriver à dompter les herbes indésirables, le temps très humide



de cet été ne nous a pas vraiment aidé !!

Courant novembre, une journée sera consacrée à la plantation d'arbres : Châtaigniers, noyers, noisetiers, variétés anciennes de fruitiers.

## LE FORUM DES ASSOCIATIONS LE 11 SEPTEMBRE 2021

Le stand de Tisane Pop se composait de panneaux présentant les activités de l'association, les réalisations et les projets. C'est avec plaisir que nous avons accueilli 9 nouveaux adhérents intéressés par nos actions et

surtout par le jardin. Nous remercions la municipalité pour l'organisation parfaite de ce forum.



## PARTICIPATION À LA FÊTE DU PAIN

**LE 12 SEPTEMBRE 2021**

Lors de la fête du pain, vin et fromage organisée par la mairie d'Évaux les bains, l'association Tisane pop vous a offert un spectacle de cirque. C'était un spectacle pour tous, enfants et adultes, joué par 4 artistes de la compagnie toulousaine Cirkomcha. Ce spectacle nommé « cabaret de Cirque » avec des numéros de jonglerie, cracheur de feu, bâton de feu, corde molle, cerceau et tissu aériens et pole dance nous a mis des étoiles plein les yeux tant par la beauté des numéros que par leur qualité. Tous les artistes ont été ravis de venir jouer dans notre petite ville et en particulier une des artistes qui est d'origine montluçonnaise.

*Pour nous contacter, avoir des renseignements, adhérer c'est au 0663106317 ou [tisane.pop@gmail.com](mailto:tisane.pop@gmail.com)*



## **Colloque Chambon sur Voueize et Evaux les Bains des 4 et 5 septembre 2021 Chanoines et Moines aux confins du Limousin au Moyen Âge**

Organisation : CRIHAM Université de Limoges, DRAC Nouvelle Aquitaine SRA Site de Limoges ,SSNHAC, Culture Animation et Patrimoine de Chambon Evaux les Bains Histoire et Patrimoine

Ce Colloque, organisé sous la direction de Stéphane Lafaye (CRIHAM) et Jacques Roger (DRAC), s'est tenu sur les deux sites de Chambon et d'Evaux marqués chacun par un édifice majeur, témoignant de l'importance de leurs communautés qui représentaient les deux formes principales de la vie religieuse de l'époque médiévale :

- communauté monastique pour Chambon : les moines font le choix de se retirer du monde,
- communauté canoniale pour Evaux : les chanoines vivent au service des fidèles

L'enjeu de ce colloque fut de suivre au mieux l'histoire de chaque communauté dans la mesure où elle se laisse connaître principalement par le bâti subsistant, mais peu de sources écrites.

Les communications de ces journées d'études seront regroupées ultérieurement dans les « Etudes Creusoises » publiées par la Société des sciences naturelles, archéologiques et historiques de la Creuse.

### **Première matinée : Chambon sur Voueize**

Introduction par Anne Massoni, directrice du CRIHAM, université de Limoges

#### **1. Evaunensis vicus, un cadre administratif pour l'Eglise par Jean-François Boyer.**

Le vicus est à l'époque gallo-romaine, une antité politique et judiciaire qui s'applique aux villages n'ayant pas le statut de ville et devient centre administratif pour l'Eglise, tel le territoire du vicus d'Evaux avec Ste Radegonde et Entraigues.

A partir du 5<sup>e</sup> siècle, l'histoire des Mérovingiens est marquée par une forte culture chrétienne d'où l'implantation progressive de l'Eglise dans leur territoire. Dans la région Berry Limousin Auvergne, Grégoire de Tours dresse une liste de 27 églises de vicus ayant vocation à encadrer la vie religieuse. Les archiprêtres ont des fonctions administratives, un des clercs est un lecteur attaché à son église. La communauté amorce l'origine de certaines collégiales dont Evaux.

#### **2. Environnement politique et rapport de force à la frontière des diocèses (Xe-XIII siècles) par Jacques Péricard.**

Liste des possessions de l'Eglise d'après les bulles papales de 1119 et 1158 :

La Chapelaude (prieuré fondé en 1060 par Rainier, abbé de St Denis), Ahun (12<sup>e</sup> siècle, 2 églises,) Huriel (donjon

11<sup>e</sup> siècle, église 12<sup>e</sup> siècle), Souvigny (1095 église) Ebreuil ( 906 église), St Menoux (XI<sup>e</sup> et XII<sup>e</sup> siècles), 937 don du Prieuré de Chantelle à Evaux, par la famille de Bourbon, Acte d'échange entre La Chapelaude et Evaux de l'église du Châtelet d'Entraigues, Donation de 1117 par Léger, évêque de Bourges : Géraud, prévôt d'Evaux, reçoit les églises de St Austrille et Sauzet le Potier Evaux possède l'église Notre Dame de Bourges, 1119, et 1140, renouvellement des droits.

#### **3. Un réseau insoupçonné : les églises romanes disparues des environs de Chambon et d'Evaux, par Sylvain Chardonnet**

St Sornin, St Martial, chapelle castrale dans le cimetière, St Eloi, derrière le chevet

Evaux, St Jacques (rocher sanctuaire), Ste Marguerite, St Daniel, Fauxbourg Moneix (château?), Ste Marie d'Evaux, chevet plat, St Martial, place du marché au blé

Ste Valérie à Teillet, Eglise de St Bonnet, Ste Madeleine d'Entraigues, autel roman,

St Marien, St Blaise et St Georges La Roche Aymon

#### **4. Le chapitre canonial d'Evaux, par Anne Massoni**

Peu de documents, le cartulaire de Moulins contient très peu de chartes avant 1390.

C'est l'évêque de Limoges qui est le fondateur de la communauté de Clercs.

Au 6<sup>e</sup> siècle, pour encre Evaux dans son diocèse, il fonde une communauté de religieux qui devient une délégation et de ce fait, il gère le culte de Marien.

Un acte de 937 atteste la fondation de Chantelle sous l'autorité de *Wadratus* prévôt d'Evaux, *Turpion d'Aubusson* étant évêque de Limoges.

Le chapitre d'Evaux avait donc de l'importance, c'était une *Prévôté* alors que l'église a le titre de *Collégiale*.

Il semble que la famille d'Aubusson ait donné son affection à Tullès. Cependant, Boson, frère de Raynaud, est titulaire de l'abbaye laïque d'Evaux en 945.

En 958, la Communauté d'Evaux était, comme celles de la Tour Saint Austrille et Eymoutiers, sous la tutelle de l'évêque de Limoges qui devait contrôler le lien de fraternité entre ces Communautés.

Au 11<sup>e</sup> siècle, Evaux était une place forte. Les Eduens autorisent la consommation de la viande.

A la fin du 11<sup>e</sup> siècle, le pape Urbain II organise en 1095 le concile de Clermont, il y réitère la condamnation de l'investiture des laïcs et interdit aux clercs de porter hommage à un laïc, même au Roi. Le Chapitre d'Evaux entre dans une phase nouvelle, il devient alors *chapitre régulier*.

A 12<sup>e</sup> siècle, Evaux devient une communauté essentielle avec un lien organique fort avec le diocèse de Limoges.

Les prévôts sont nommés dans plusieurs chartes : Humbert de la Feuille quitte Bénévent pour porter la bonne parole à Evaux ; son successeur Geoffroy est nommé dans une bulle du pape Adrien IV de 1158 ; Bernard est témoin

dans une charte de l'abbaye de Bonlieu en 1176 et Hugo de Vale est aussi témoin en 1198.

## **Seconde journée : Evaux les Bains**

### **1. La tour porche d'Evaux dans le paysage monumental du début du XIe siècle par Claude Andrault-Schmitt**

On ne peut faire que des suppositions sur le besoin d'une telle tour à cette époque : marque de la puissance religieuse, comme marque de la puissance militaire ?...

Les tours portes apparaissent à partir de l'an 1000 dans les constructions d'abbayes :

- Maillezais-St Hilaire en Vendée, possession du Duché d'Aquitaine,
- Saint Savin dans la Vienne, tour de 8m de côté,
- St Marcel et St Etienne à Limoges,
- Brantôme, en Dordogne,
- Montierneuf à Poitiers 1062-1086
- St Benoît sur Loire, 1012-1026, dont le luxe est difficile à comparer avec les autres monuments (12 portes)
- St Léonard de Noblat.

### **2. Première approche pétrographique des matériaux utilisés pour la construction du clocher d'Evaux par Gérard Vernet**

Beaucoup de matériaux ont été utilisés dans la construction du clocher :

- les granites : roche magmatique à texture grenue, on retrouve des gris clairs avec cristaux blancs porphyriques et des tâches noir avec chondrites,
- des colonnes réutilisées en granite porphyrique coloration rosée, réemploi de blocs antiques,
- les grès : roche sédimentaire issue de l'agrégation de grains de taille sableuse, constitués principalement de quartz et de feldspath,
- les calcaires : roches sédimentaires, principalement composées de carbonate de calcium. Ils sont utilisés pour les chapiteaux et caveaux du premier étage,
- les roches effusives : roches magmatiques résultant du refroidissement rapide du magma à l'air. On trouve de la trachyte et du basalte provenant de la chaîne des Puys, de la rhyolite, rose, provenant de la région de Gouzon. Ce sont des matériaux de réemploi,
- Roches tuffeuses, issues de la vaporisation de la lave au contact de l'eau, en minuscules fragments vitreux qui s'agrègent avec une coloration jaune .

### **3. Entre inventions et réminiscences : la sculpture d'Evaux les Bains par Christian Sapin.**

Sculptures hautes de la tour :

Nord, côté ouest : sculptures fines sur calcaire, cercles à 2 brins entrelacés (3 à l'époque carolingiennes).

Centre, côté ouest, palmettes et côté nord, cercles à 3 brins et feuillage aux angles, idem à l'ouest.

Est côté nord, rosace.

L'intérieur introduit d'autres ornements comme des jeux de cercles entrelacés et palmettes incisées. Chapiteaux en

calcaire avec trou de loup, motifs d'entrelacs et cercles séquentiels, languettes et caulicole, frises de croix.

Portail chapelle sud, tympan composite 1,03 m

Côté sud de la tour : croix pattée noire sur fond blanc. Cette croix exprime une réalité, preuve matérielle de l'ancienneté.

### **4. Un édifice entre continuité, surenchère et création : la collégiale St Pierre d'Evaux à l'époque romane par Lise Boulesteix, Jacques Roger et Eric Sparhubert**

Le clocher-porche est haut de 41 m avec base carrée de 8 m de côté pour les trois premiers niveaux. Le troisième niveau est borgne

Les blocs cubiques en pierre sont de la récupération de constructions antiques.

Le deuxième niveau est voûté et possède des chapiteaux à structure géométrique, il devait servir d'espace de communication.

Parmi les vestiges romans on n'a pas d'explication sur la fonction des deux portes des faces orientale et occidentale de la tour.

Dans son état primitif, le porche devait être ouvert sur les quatre côtés.

Au niveau de la chapelle sud, un premier sondage archéologique sur 1,5 m annonce les prémices du chevet roman, amorce d'absidiole avec mur en granite de 1,1 m d'épaisseur.

### **5. Saint Pierre d'Evaux sur le temps long des catastrophes et redressement (XVe-XXe siècles), par Claude Andrault-Schmitt**

Deux estampes représentant les abbayes des génovéfains de Ste Geneviève du Mont à Paris et d'Evaux, montrent que ceux-ci se sont inspirés de la « maison mère » pour rebâtir Evaux.

Chronologie des chantiers des Génovéfains sur le temps des catastrophes

- 21 octobre 1614, première prise de contact des religieux de la Prévôté d'Evaux pour quérir les génovéfains de Sainte Geneviève de Paris,
- 1635, prise de possession,
- Disparition de la chasse de St Marien ?
- 1644 transport des stalles,
- 21 mai 1656, première messe solennelle,
- 16 mars 1657, effondrement de la voûte de la nef,
- Clés de voûte des bas côtés,
- 1659, portail ouest
- 10 décembre 1660 dernier écroulement,
- 1675, installation des stalles,
- 1686/1687, chapelle et cloches du porche
- 1794, Porte Est
- 1703, Rétable

Les sondages archéologiques réalisés en amont du clocher :

Sondage 2, transept sud, côté Est

Amorce d'un arc de construction gothique

Sondage 3, chevet côté Sud-EST

Présence d'une crypte,

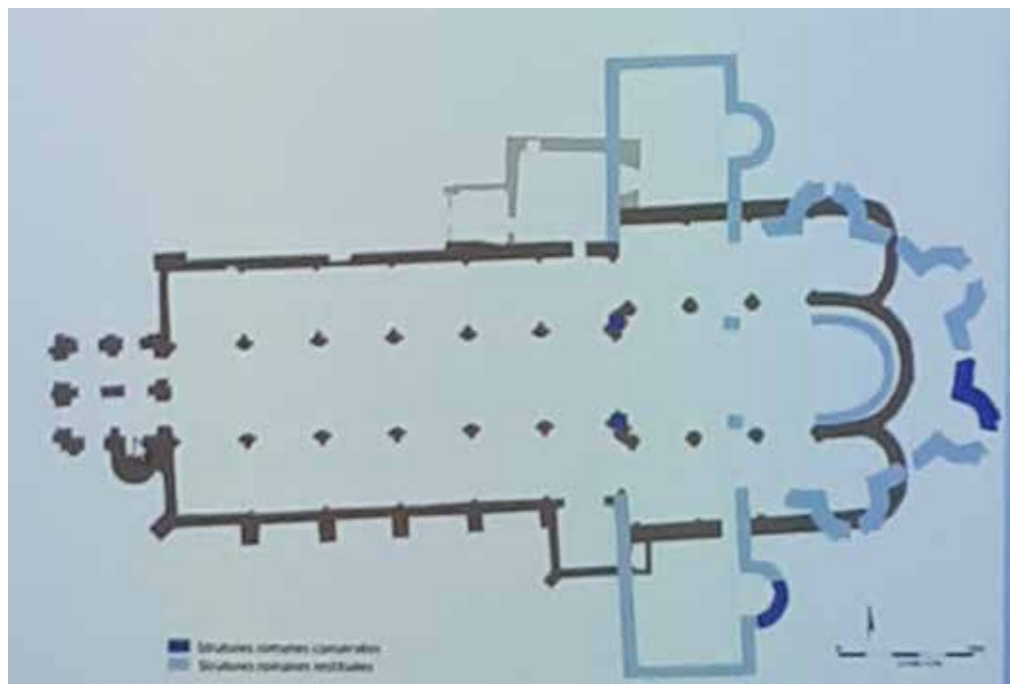
Absidiole conservée sur 1,8 m.

Enorme massif quadrangulaire, renforcement structural romain, Un espace souterrain, de datation médiévale, pourrait convenir à une utilisation de la crypte pour St Marien.

Suite à cette découverte, il faudra prévoir :

- une analyse pétrographique des matériaux et une datation carbone 14,
- des sondages complémentaires.

Il est à noter que ces sondages, effectués au chevet de l'église, dans une zone du jardin public plus retirée, sont moins invasifs pour l'environnement et l'usage du jardin public.



Ainsi, par l'importance de la découverte de cette crypte, Evaux aurait la deuxième église du Limousin à posséder un chevet romain, après Limoges.

#### 6. Eglises et établissements religieux des marges et des confins dans les diocèses relevant de l'archevêché de Bordeaux à l'époque romane, par Christian Gensbeitel

St Macaire, ermite de la Garonne (La Réole-St Benêt)  
Eglise de St Sauveur, chapitre du 12<sup>e</sup> siècle, chevet trilobé  
St Géraud de Monsempron (Lot et Garonne), église primitive de la fin du 11<sup>e</sup> siècle, crypte avec chevet trilobé,

#### 7. Dossier hagiographique de Marien par Stéphane Lafaye.

Vit au 6<sup>e</sup> siècle, contemporain de Tétrade évêque de Bourges, on ne connaît pas grand chose de son activité spirituelle.

Une des caractéristiques de cette époque en Berry est dans l'attrait de la vie monacale : l'ermite Marien vit-il dans un ermitage du côté de St Vitte-Epineuil le Fleuriel ? Il aurait alors redescendu la vallée du Cher jusqu'à Entraigues.

Inexistence du culte de St Marien entre les 7<sup>e</sup> et 12<sup>e</sup> siècles, fut-il tombé dans l'oubli ?

Reçoit au 14<sup>e</sup> siècle. En 1307, découverte des reliques sous le Prévôt Amélius, transfert dans une chasse en argent par l'évêque de Limoges Regnaud de la Porte.

Il y aurait dans la chasse un titre gothique ?

Peu d'églises sous le patronage de St Marien : Target dans l'arrondissement de Vichy ; Caudéon en Charente...

Dans des bulles de 1158, 1415 ...1858 on parle seulement de Ste Madeleine d'Entraigues ;

On trouve une vie de St Marien en 1858

1865 monographie

1870 Vie de St Marien

1892 St Marien anchorète

#### 8. Conclusion et questions

Note :

Le présent compte rendu, rédigé sans supports écrits ne saurait se substituer aux communications transmises par les intervenants à ce colloque. Il faudra donc attendre leur parution pour les exploiter.

*Guy Caillard*

## FRANCE ALZHEIMER CREUSE



A l'occasion des journées mondiales Alzheimer, l'Association France Alzheimer Creuse a organisé plusieurs événements dans plusieurs villes du département.

**A GUÉRET :** une animation autour d'un Arbre à souhaits avec les élèves de l'IFSI, entouré de Mme DURON, présidente de l'Association, de Mme La Préfète Mme DARFEUILLE, de Mme FOURNIER Maire



de Guéret et des élus du Conseil départemental. Un temps pour écrire un souhait, un message, une pensée, comme un souvenir qui resterait gravé dans la mémoire de ceux qui l'ont perdue... Puis signature de « Ville Aidante »

**A BOURGANEUF :** Animation de l'Arbre à souhaits avec les élèves du Lycée Professionnel section « Aide à la personne » et leurs enseignants, et inauguration de la plaque de la Journée Mondiale Alzheimer avec le 1<sup>er</sup> Adjoint Monsieur FINI.

**A EVAUX LES BAINS :** Découverte du camion ReSantéVous et visite de la Maison à Venir, animation de l'Arbre à souhaits\* avec les élèves de CM1 et CM2 des écoles Léo Lagrange et Sainte Jeanne d'Arc et Ciné-Débat autour du film « The Father » avec Tony COIFFE – neuropsychologue.

En Creuse, 4000 personnes souffrent de la maladie



d'Alzheimer ou maladies apparentées, c'est pour accompagner les malades et leurs aidants au quotidien, que notre association existe, continuons la mobilisation pour signer encore plus des Chartes Ville Aidantes.



*\* Les souhaits que les enfants ont rédigé et accroché dans l'arbre, ont été récupérés pour une relecture auprès des résidents des Genêts d'Or.*

### Bulletin d'adhésion

#### ALZHEIMER CREUSE

37 Rue de Verdun - 23110 EVAUX LES BAINS

Cotisation simple : une personne : **25 €**

Cotisation double : deux personnes proches : **40€**

Cotisation Institution : Professionnel : **58 €**

Nom : .....

Adresse : .....

Tél : ..... Mail : .....

Nom : .....

Adresse : .....

Tél : ..... Mail : .....

Je vous adresse :

mon adhésion pour l'année 20....., de ..... €

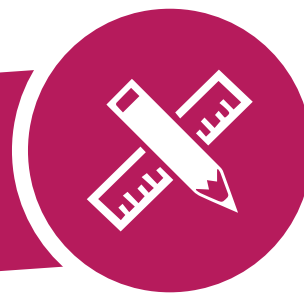
un don de ..... €

Je règle le .....

par chèque à l'ordre de France Alzheimer Creuse

en espèces

En application de la loi du 6 janvier 1978, vous disposez d'un droit d'accès, de rectification et de suppression des Informations vous concernant, en vous adressant à notre Association. Les cotisations sont déductibles des impôts sur le revenu à hauteur de 66%. Un reçu fiscal vous sera adressé.



## ÉCOLE LÉO LAGRANGE

Nous sommes la classe de CE2-CM1-CM2 de l'école Léo Lagrange.

Nous sommes 21 élèves. Cette année, nous avons accueilli 3 nouveaux camarades. Il y a 4 CE2, 9 CM1 et 8 CM2. Notre maîtresse s'appelle Aude. Pour ce premier bulletin, nous avons décidé de l'interviewer.



**Lucie :** Pourquoi êtes-vous maîtresse ?

**Maîtresse :** J'ai choisi ce métier parce que j'aime beaucoup les enfants, et je voulais les aider à apprendre des choses et à réfléchir par eux-mêmes.

**Basile :** Les élèves de l'école de votre enfance étaient-ils gentils ?

**Maîtresse :** Oui, pour la plupart.

**Enzo :** Pourquoi avez-vous des petits poneys ?

**Maîtresse :** C'est parce que j'aime les animaux.

**Azélia :** Quelle est votre chanson préférée ?

**Maîtresse :** J'en ai plusieurs : Cabrel, Goldman, Liberta de Pep's...

**Marilou :** Comment s'appellent vos parents ?

**Maîtresse :** Ils s'appellent Patrick et Evelyne.

**Lucie :** Pourquoi avez-vous des enfants ?

**Maîtresse :** C'est parce que j'adore les enfants.

**Basile :** En quoi consiste le métier de maîtresse ?

**Maîtresse :** C'est en grande partie, à réfléchir aux meilleures façons d'aider ses élèves à progresser.

**Marilou :** Pourquoi est-ce qu'on travaille sur Narnia ?

**Maîtresse :** C'est parce que j'aime cette histoire, et le genre fantastique en général. Et une maman d'élève m'a soufflée cette idée.

**Azélia :** Pourquoi êtes-vous si gentille ?

**Maîtresse :** C'est parce que c'est une de mes qualités, et c'est la meilleure façon d'aider mes élèves.

### Nos projets



Nous travaillons cette année sur le thème de Narnia. Nous étudions le livre : le neveu du magicien. Notre maîtresse, Aude, nous donne des problèmes en lien avec cette histoire, ainsi que des fiches de lecture.



Nous allons aussi fabriquer une maquette du château de Narnia. La classe est décorée sur ce thème.



Nous travaillons aussi sur la maladie d'Alzheimer. Cette maladie nous fait oublier ce qu'on a appris sauf ce qui est le plus ancien. Une membre de l'association « France Alzheimer » est venue nous parler de cette maladie. Le 23 septembre, nous avons accroché des mots, des pensées, des souhaits ou des dessins sur l'arbre de la mémoire.

Nous allons également aller aux Genêts d'or pour rencontrer les personnes âgées et découvrir les musiques qu'ils écoutaient quand ils étaient jeunes.

Nous allons faire des recherches sur les chanteurs et créer une bande-son avec les résidents.

### Zoom 1

La mairie nous a offert des jeux géants pour la récréation du midi, les petits chevaux XXL, des mikados, un jeu de palets,



un puissance 4, des quilles ... C'est super, nous passons de bons moments à jouer tous ensemble. K. adore le puissance 4 et les petits chevaux.

### Zoom 2

Depuis l'année dernière, nous avons commencé à faire des chorégraphies



avec des anciens CM2. Nous avons créé un groupe qui s'appelait « les girls » mais qui a du changer de nom car un garçon nous a rejoint. Un nouveau groupe s'est formé cette année pour améliorer les chorées. Nous sommes 6 et nous avons commencé à répéter sur 12 musiques. Y. préfère jouer à « poule, renard, vipère », au foot ou au basket. Nous échangeons aussi des cartes Pokémon. Ce sont des cartes à collectionner et à jouer, qui représentent des pokémons avec des points d'attaques et des points de vie. L. joue aussi à « l'épervier » et à « papa, maman ».

## Du côté de l'école maternelle...



Delphine Lapaquette (AESH)

Nous avons toujours deux classes (effectif de 26 élèves).  
Maîtresse Fabienne s'occupe des 2 niveaux :  
Très Petite et Petite Sections.

Tandis que Maîtresse Véronique prend soins des enfants de Moyenne et Grande Section.

Cette année, l'équipe éducative s'est enrichie d'un demi poste d'ATSEM (Agent Territorial Spécialisé des Écoles Maternelles) et d'une AESH (Accompagnant d'Élèves en Situation de Handicap).



Muriel Bouchard (ATSEM)

## Du côté de l'école élémentaire...



La directrice de l'école, Audrey Thernaux est en charge de la classe des CP-CE1-CE2.

Madame Bernard Karine reste l'enseignante de la classe externalisée de l'ITEP et accueille un groupe de 7 élèves.

Madame Fauconnet Aude s'occupe des CE2-CM1-CM2. Cette année les élèves de sa classe vont jouer les «petits reporters»!! Ils vont interviewer et rédiger eux même pour chaque bulletin municipal des petits articles pour nous faire découvrir leur école.



## ÉCOLE SAINTE JEANNE D'ARC



Tél. 05.55.65.52.02

Mail : [ecolej.darc@wanadoo.fr](mailto:ecolej.darc@wanadoo.fr)

Site : <http://ecolejd.over-blog.com>

Facebook : [ecolejdevaux@facebook.com](https://www.facebook.com/ecolejdevaux)

## Retour à l'école...

Une rentrée dans la joie et la bonne humeur à l'école Ste Jeanne d'Arc !

De nombreux parents présents dans la cour ont accompagné leur enfant, dans le respect du protocole sanitaire. Les 55 élèves ont retrouvé leurs enseignantes : Aurélie Bouthier en maternelle, Nadège Fradet en CP-CE1-CE2 et Annie Boutoille en CM1-CM2. Notre communauté éducative est complétée par 4 membres du personnel et 2 AESH. Chacun œuvre avec bienveillance pour faire grandir nos jeunes, dans le respect et le dialogue. Les représentants des différentes associations, l'OGEC (organisme de gestion), l'Amicale St Marien et l'APEL ont pris la parole pour souhaiter une belle année pleine de projets. Les élèves n'étaient pas les seuls à faire leur rentrée...., Le Père Aimée Ibovi, nouveau prêtre de la Paroisse St Marien, est venu lui aussi avec son cartable pour bénir les enfants. Il a délivré un beau message de bienveillance, de respect et d'ÉCOUTE : notre thème de l'année !

L'écoute... vaste projet... qui conduira à un travail



quotidien et plus approfondi lors d'une classe «théâtre» d'une semaine à Retournac. Les élèves vont aussi bénéficier d'une intervention régulière toute l'année de l'équipe d'EPICENTRE en musique ! Vous pourrez suivre sur le blog en reportages photos nos différentes actions : Nettoyons la Nature, la Grande Lessive, la semaine des Mathématiques... Une belle année à l'horizon... BONNE RENTRÉE À TOUS !

## Une rentrée en douceur en Maternelle

Les plus jeunes ont été accueillis en douceur et ont repris le chemin des apprentissages en jouant et en cuisinant -les carottes du jardin- ! L'autonomie et la coopération sont toujours les maîtres mots de l'année, en prenant le temps et en respectant le rythme de chacun. Les modifications du programme de maternelle publiées cet été sont déjà en place. Elles ont été présentées aux parents lors de la réunion de rentrée qui a eu lieu mardi. «Quel plaisir de retrouver ses élèves et à les aider à apprendre !» Maîtresse Aurélie.



## L'heure de la récolte...

... a sonné ! Le jardin des cycles 2 a bien donné durant l'été... Maîtresse a ramassé et mis au congélateur de l'école des courgettes et des haricots. Mais à la rentrée les élèves ont eux-mêmes pu récolter les légumes et les amener à Sophie notre cantinière : haricots verts, tomates cerises, potiron... de quoi se régaler !

## Epicentre nous apprend à écouter

Des artistes s'immergent au cœur du quotidien des enfants et des adultes qui les accompagnent, dans les lieux de vie du territoire. Martine Altenburger interviendra avec ses collègues toute l'année auprès des enfants de notre école. Pour la deuxième année scolaire consécutive, le rendez-vous musical du vendredi matin est donné à toutes les classes. Ces interventions ont pour objectif de poursuivre un travail de sensibilisation à une écoute attentive pour les petites oreilles, qui se construit et s'étoffe sur le long terme avec l'équipe pédagogique et les enfants.



## Souvenirs de juin...



- **Sortie à Paléopolis** : enquête dans le passé de la maternelle au CM2  
Ateliers découverte des dinosaures, art pariétal, promenade virtuelle aux temps préhistoriques, jeux en plein air, visite guidée et fouilles archéologiques : une journée riche de découvertes pour clôturer notre année avec cette enquête dans le passé !

## • Projet artistique en cycle 2

Nous avons étudié 6 artistes qui nous ont servi de modèle pour réaliser de nouveaux panneaux pour la cour : Alexander Calder, Paul Klee, Piet Mondrian, Salvador Dalí, Jean Miro et une création jour/nuit inspirée de Vincent Van Gogh. Les tableaux de Matisse et Pollock encore en bon état seront réinstallés. Notre cour sera une vraie galerie d'art !







## Journée randonnée du CP au CM2 !

19km et 26000 pas pour aller de l'école jusqu'au Saut du loup. De nombreuses pauses et un rythme léger pour profiter des magnifiques paysages et ne pas trop forcer sur les petites jambes ! Une belle journée pour de bons petits marcheurs. Ils sont prêts pour des vacances sportives !

# des NOUVELLES DE NOS COMMERCES



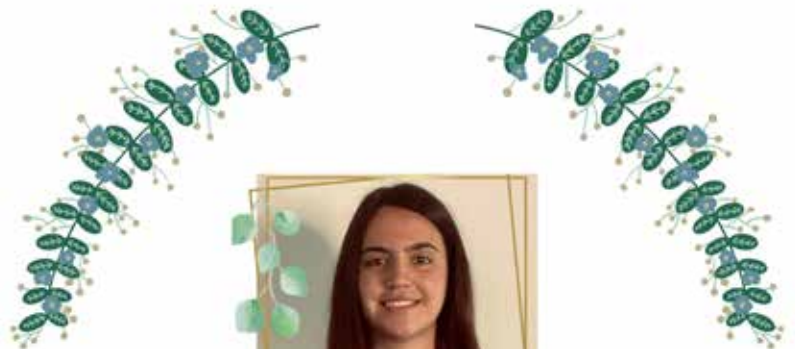
## ADEL'COIFF

Originaire de Chambon-Sur-Voueize, je me suis installée à mon compte en octobre 2020.

En tant que coiffeuse à domicile dans un rayon de 20km autour d'EVAUX LES BAINS.

Je fais toutes sortes de prestations, que ce soit sur Femme, Homme et Enfant.  
J'utilise la marque Natulique, ce sont des produits sains, naturels et non testés sur les animaux.

***Vous pourrez me contacter au 07.83.53.58.89  
Compte Facebook : @ADELCoiff23***



### Naissance

- Matys REMY CASCALÈS le 14 Juin 2021

### Mariage

- VERGERON Vincent et GLOMEAUD Fanny le 14 Août 2021

### Décès

- BOUSSAGEON Robert le 09 Juin 2021
- SAINTMARTINE Gisèle le 27 Juin 2021
- CHARPIGNON Pierrette le 18 Août 2021



# ÉTAT CIVIL

CONVENTION .

Entre les soussignés:

1° - Monsieur Henri THONIER, propriétaire, demeurant à Evaux (Creuse) agissant en qualité de Maire de cette commune, spécialement autorisé à l'effet des présentes par une délibération du Conseil Municipal en date du huit Avril Mil neuf cent six et sous réserves de l'approbation des présentes par M. le Préfet du Département de la Creuse,

d'une part,

2° - Monsieur Charles Prieur, Ingénieur des Arts et Manufactures, demeurant à Paris, rue de Berne, N° 25, agissant en qualité de Secrétaire Général et au nom de la Société des Forces Hydre-Electrique du Cher, Société Anonyme au capital de 2.500.000 francs, dont le siège social est à Montluçon, rue Lakanal, en vertu des pouvoirs qui lui ont été spécialement conférés à l'effet des présentes par le Comité de Direction de ladite Société et dont le brevet original enregistré et légalisé est déposé pour minute chez M<sup>e</sup> Esthéron, Notaire à Montluçon,

d'autre part,

EXPOSÉ

La Société a l'intention d'établir un barrage sur la rivière le Cher, en amont du moulin de Chaud, Commune de Teillet-Argenty (Allier) et un réservoir en amont dudit barrage.

L'exécution du réservoir projeté doit interrompre les communications existant entre les deux rives de la rivière " la Tardes " au lieu dit " Bateau du Mas ".

A l'effet de régler les intérêts en présence, il a été dit, convenu et arrêté ce qui suit:

Article 1

La Société s'engage à établir un pont à l'endroit fixé d'un commun accord entre les parties et avec l'approbation du service vicinal de la Creuse et la commune de Budelière, c'est à dire au point (B) du plan ci-annexé, qui a été dressé par le service vicinal.

Ce pont devra avoir trois mètres de largeur totale dont 2 m 20 pour une voie charretière et 0 m 40 pour un trottoir de chaque côté de ladite voie. La Société se conformera quant au surplus, aux accords intervenus ou à intervenir entre elle et le Service vicinal de la Creuse.

La Société aura la charge et l'entretien du pont pendant toute la durée de ladite Société.

Article 2

La Commune accorde à la Société un délai de sept années à dater du premier Avril Mil neuf cent six pour l'exécution de ce pont, qui devra être livré à la circulation au plus tard le premier Avril mil neuf cent treize.

Article 3

En compensation des délais accordés ci-dessus, la Société versera une somme de Quarante et un mille francs (41.000 fr) dont: quatorze

Le pont visé à l'article 1 est estimé d'un commun accord et pour l'enregistrement seulement à Trente mille francs.  
Signé: Ch. Prieur.

Enregistré à Evaux le Seize Juillet 1906 folio 101 case 1  
Reçu trois francs soixante-quinze centimes. Mention par duplicata.

Signé: L. André

mille à la commune d'Evvaux, Vingt-cinq mille à la commune de Budelière, et deux mille à la Commune de Teillet pour exécuter les chemins Nos 2 d'Evvaux et 3 et 3 bis de Budelière et celui qui reliera directement l'extrémité du chemin 3 bis à la gare de Teillet-Argenty suivant plan annexé aux présentes.

#### Article 4.

La Société n'est tenue que jusqu'à concurrence de cette somme de quarante et un mille francs ainsi qu'il a été précisé à l'article 3 des présentes, même en cas d'insuffisance de crédits pour l'exécution desdits chemins.

Si la reconstruction des chemins n'absorbait pas les sommes entières, lesdites communes pourront employer les reliquats à l'amélioration des chemins plus proches de ceux cités à l'article 3 ci-dessus.

Dans le cas où la commune de Teillet refuserait de faire le chemin allant directement de la gare de Teillet, la somme de Deux mille francs qui doit lui être attribuée, serait acquise à la Commune d'Evvaux, qui l'emploiera à la construction de ce chemin.

#### Article 5.

La Société sera tenue de consigner, soit à la Banque de France, soit à la Société Générale, soit au Crédit Lyonnais, à son choix, à partir du 1er Avril 1912, la totalité des sommes revenant à chaque commune, l'intérêt des dites sommes restant acquis à la Société jusqu'à l'époque de l'échéance, c'est à dire jusqu'au 1er Avril 1913.

Le dépositaire ne devra verser les dites sommes aux communes qu'autant qu'elle justifieront par une pièce émanant du service vicinal, que les travaux ont été réellement adjudés pour l'exécution des chemins indiqués plus haut à l'exclusion de tous autres et qu'ils ont reçu un commencement d'exécution.

#### Article 6.

La Société versera à la commune d'Evvaux le jour où la circulation sera interrompue ou dangereuse sur le pont actuel du bateau du N° 3 par suite de l'exécution des travaux, une somme de 2000 francs pour lui permettre l'installation d'un ou plusieurs bacs, qui devront servir uniquement au passage des voyageurs, à l'exclusion de tout autre usage.

Après l'exécution du pont, le ou les bacs resteront la propriété de la commune d'Evvaux qui pourra continuer à assurer le passage comme par le passé.

Tous les agents de la Société ~~de la Société~~ ou des entrepreneurs généraux auront droit de passage gratuit sur ce ou ces bacs, conformément au cahier des charges qui sera dressé à cet effet.

#### Article 7.

La Société s'engage à comprendre la Commune d'Evvaux dans la première série des localités éclairées, suivant les clauses et conditions de la convention et du cahier des charges adopté par le Conseil Municipal d'Evvaux dans sa séance du huit Avril 1906.

#### Article 8.

Moyennant l'acceptation par la Société des charges énumérées

Vu et approuvé conformément  
à notre arrêté en date de ce jour.  
Guéret, le 13 Juin 1906  
Le Préfet,  
Signé: Alf. Petit-Dossaris.

Vu, lu et accepté par nous  
Maire de Budelière en ce  
qui concerne cette commune,  
conformément à la délibé-  
ration du Conseil Municipal du 12 Avril 1906, et sous  
les réserves formulées dans ladite délibération.  
Mairie de Budelière, le 10 Juin 1906.  
Le Maire,  
Signé: Glouveau.

par les présentes les communes d'Evaux et de Budelière ont déclaré renoncer à tout recours contre la Société relativement aux communications qui seront submergées par suite de la mise en eau, mais à condition bien entendu que la hauteur du barrage tel qu'il est prévu actuellement ne sera pas modifiée.

#### Article 9.

En cas de retard dans la construction du pont ou dans les versements à effectuer conformément à ce qu'il est dit plus haut, la Société aura à verser aux Communes d'Evaux et de Budelière une indemnité de Mille francs par mois de retard, à titre de clause pénale.

#### Article 10.

En cas d'inexécution d'une quelconque des clauses et conditions de la présente convention, le Maire de la Commune d'Evaux adressera à la Société une mise en demeure d'avoir à l'exécuter.

Si, dans un délai de trois mois après cette mise en demeure, celle-ci est restée infructueuse, la Commune d'Evaux pourra poursuivre par les voies de droit, l'exécution de la présente convention; et même la nullité des diverses conventions intervenues s'il s'agit de l'inexécution des clauses relatives à la construction du pont et au versement de 41.000 francs ci-dessus stipulés, sans préjudice de tous dommages intérêts.

#### Article 11.

Si la Société prend fin pour quelque cause et à quelque moment que ce soit elle serait tenu d'imposer les bénéfices et les charges de la présente convention à toute personne ou Société qui continuerait son entreprise de distribution d'énergie.

#### Article 12.

La Commune d'Evaux ne saurait être recherchée si la Commune de Budelière n'acceptait pas les clauses qui la concernent dans le présent contrat.

#### Article 13.

Les présentes seront enregistrées par la Société et à ses frais à la première réquisition de la Commune d'Evaux.

#### Article 14.

Les parties, pour l'exécution des présentes, font élection de domicile au Siège Social de la Société à Montluçon.


Fait double à Evaux, le Sept Avril 1906.

Signé: Thenier.

Lu et approuvé  
Société des Forces Hydroélectrique du Cher.

Signé: Ch. Prieur.

Four Copie Conforme:  
Le Secrétaire Général.



# INFOS DIVERSES



## ACCUEIL DE JOUR AUX GENETS D'OR

Depuis octobre 2018, l'accueil de jour « Le patio Anne d'Ayen » du Centre Hospitalier d'Evau-les-Bains a ouvert ses portes pour accueillir, le temps d'une journée, des personnes en situation de dépendance et/ou souffrant d'un processus neurodégénératif. Ce dispositif a pour but d'aider au maintien à domicile en proposant aux usagers une journée animée, conviviale et à l'entourage un temps de répit un ou plusieurs jours par semaine.

Les journées s'articulent autour d'ateliers divers (arts-créatifs, cuisine, sorties, jardin, etc.) afin de correspondre au mieux aux centres d'intérêt et aux capacités de chacun.



L'équipe composée d'aides-soignantes et d'un psychologue vous accueille du lundi au vendredi de 9h30 à 16h00. Comme tous les locaux du Centre Hospitalier, l'accueil de jour a été entièrement rénové avec des salles bien-être et de repos, des salons et des espaces extérieurs.

*Pour plus de renseignements  
vous pouvez nous contacter  
au 05 55 65 60 00  
mais également par mail  
accueildejour@ch-evauxlesbains.fr*



## IL EST ENCORE TEMPS : COLLECT' MOBILE JUSQU'AU 30 NOVEMBRE



Un geste pour ma ville. N'attendez plus, chaque heste compte ! Dès aujourd'hui, videz vos tiroirs et venez déposer vos mobiles, tablettes ou accessoires mobiles (chargeurs, oreillettes...) dans le collecteur de votre commune situé à la mairie d'Evau-les-Bains.



**Faites gagner votre commune en recyclant le plus grand nombre de téléphones.**

## POINT PROPRE : INCIVILITES INACCEPTABLES

Arrêt aux dépôts sauvages près des points propres et des déchets jetés partout. Il est temps pour chacun de prendre la mesure de ces incivilités qui renvoient une mauvaise image de notre commune et dégrade votre cadre de vie. Le rejet de déchets est passible d'amende conséquente. Une surveillance accrue sera effectuée.



## HELP AND ASSISTANCE IN ENGLISH (AIDE ET ASSISTANCE EN ANGLAIS )

Pour les étrangers qui parlent Anglais, et ont besoin de l'aide avec l'administration, communication en Français : Alain CHERASSE parle bien les deux langues et il est disponible pour vous aider.

English speaking persons in Evaux les Bains who need help in French administration, communication, situations, can call one of the new inhabitants of our community, Alain CHERASSE. He originates from Paris and lives in our community since 2 years. His family is half- English, he speaks and understands the language very well and he likes to help.

*If you need help, contact Alain :*

*Alain CHERASSE ; 1, rue des Ecoles - 23110 Evaux les Bains*

*E-mail : [alain.cherasse@orange.fr](mailto:alain.cherasse@orange.fr)*

*Telephone : 07 87 05 94 87*

## PROGRAMMATION DE LA SALLE LA SOURCE

<https://www.evauxlasource.com>

- **Le crime de l'Express de Lorient : samedi 23 octobre à 20h30  
dimanche 24 octobre à 15h**
- **Rencontre Corinne Valade : le 13 novembre à 14h**
- **Spectacle et marché de Noël : le samedi 4 décembre après-midi**
- **Réveillon Association Les Trois Fonds de Tonneaux : le 31 décembre**



# MÉDIATHÈQUE : RENCONTRE AVEC LA ROMANCIÈRE CORINE VALADE

Invitée par Mr Marc Hery, avec le soutien de la section d'Evau les Bains des Anciens Combattants, par La Médiathèque Creuse Confluence et l'association Culture en Marche, sous le patronage de la municipalité d'Evau les Bains, la romancière **Corine Valade présentera son dernier roman : « Le jardinier du fort » dont l'intrigue se situe en partie à Evau**, en particulier au Centre d'Internement administratif d'Evau les Bains, entre 1942 et 1944.

Impliquée dans la vie associative et culturelle, Corine Valade se passionne pour la recherche historique et l'écriture. Dans ses romans, elle mêle fiction et faits réels. Ses écrits offrent matière à réflexion sur les événements, faits de société parfois méconnus ou peu connus, ayant marqué la France, et particulièrement la Creuse, ces deux derniers siècles.

Quelques ouvrages de Corine Valade disponibles sur

les rayons de la Médiathèque.

- « Le jardinier du fort », 2021, éditions De Borée
- « L'arbre des oublis », 2019, Ed De Borée. Cet ouvrage qui traite des enfants réunionnais placés en Creuse entre 1963 et 1982 a déjà été beaucoup apprécié par les lecteurs de la Médiathèque Creuse Confluence.
- « L'audace d'une étoile » Ed De Borée
- « Léopoldine », poche Ed De Borée, a pour cadre le camp de la Courtine...
- « Le printemps d'Aurélien », « Victoire »

**Nous vous attendons nombreux le 13 novembre à partir de 14 h à la salle « La Source ».**  
**Rencontre gratuite, ouverte à tous.**  
**Verre de l'amitié.**

## DERNIÈRE MINUTE



### FOCUS : LE TEAM VTT « CREUSE MAINSAT EVAUX » SUR LE TOIT DU MONDE



Jérémy Mounier a décroché celui de champion du monde de VTT à Praloup, six ans après son dernier sacre mondial.

Cette tunique arc-en-ciel est la seconde pour Jérémy : Champion du monde en Andorre en 2015, il est aussi quintuple champion de France : 2015, 2016, 2019, 2020 et 2021.

Cette consécration, ses 3 victoires en coupe de France, les résultats globaux de l'équipe apportent au Cercle Cycliste Mainsat Evau une reconnaissance Nationale magnifiée par 3 podiums du trophée des Teams sur les manches de coupe de France (3<sup>ème</sup> à Ussel, 1<sup>er</sup> les Ménuires et à Jeumont), une 8<sup>ème</sup> place au niveau national, devant des équipes de marques, professionnelles et de DN1.

Ce week-end du 2 octobre à Marseille, pour la dernière manche de coupe de France, nouvelle victoire pour Jérémy Mounier, 2<sup>ème</sup> place pour Benjamin Le Ny en Espoirs et 7<sup>ème</sup> place du Trophée National des Teams.

Le Team 2022 sera présenté lors de l'Assemblée Générale du 6 novembre à qui se tiendra la salle « La Source ».

**NB : Nous attendons la confirmation de notre montée en division nationale 1**



Deux semaines après son titre de champion de France remportée en Juillet à Levens (06)

# INFORMATIONS ADMINISTRATIVES

## SECRÉTARIAT DE LA MAIRIE

**Lundi et Mercredi**  
de 9h à 12h et de 14h à 17h30

**Mardi et Jeudi**  
de 9h à 12h et de 13h30 à 17h

**Vendredi**  
de 9h à 12h et de 14h à 16h

Tel : **05.55.65.50.20**

Mail : [mairie23evauxlesbains@wanadoo.fr](mailto:mairie23evauxlesbains@wanadoo.fr)

Les élus reçoivent sur rendez-vous,  
contactez la mairie.

Une déjection animale non ramassée,  
c'est **38 €** pour le propriétaire  
**AYEZ LES BONS REFLEXES !**

*Des sacs sont à votre disposition  
à l'accueil de la Mairie*

*Dog waste left in the street, means a fine of 38 €  
for the owner. DO THE RIGHT THING. Poop bags  
(sacs à crottes) available at the Mairie.*

## NUMEROS UTILES

### • Urgences (Emergencies)

SAMU (Ambulance)	15
Police (Police)	17
Pompiers (Fire Dept)	18
Sans Abri	115
Enfance maltraitée	119
Enfants disparus	116 000
Centre anti poison	0561 77 74 47

### • Écoute et Soutien

Alcooliques anonymes	0820 32 68 83
Allo France Alzheimer	0811 112 112
Allo Parents Bébé	0800 00 34 56
Don d'organe et de moelle	0800 20 22 24
Enfance et Partage	0800 05 12 34
Don du Sang	0810 150 150
Fil Santé Jeunes	32 24
Maladies rares Info Service	0810 63 19 20
Solitud'écoute	0800 47 47 88
SOS Amitié	0555 79 25 25
Viols femmes Information	0800 05 95 95

*For an appointment with a member of the city  
council, please send an email in English, Dutch or  
French to the mairie.*

*Als u een afspraak met een gemeenteraadslid  
wilt, kunt u een e-mail naar de mairie sturen in  
het Nederlands, Engels of Frans.*

Ont participé à la rédaction de ce bulletin les membres de la commission « Information et Communication ».

DIRECTEUR DE PUBLICATION : M. le Maire d'EvauX

CRÉDITS PHOTOS : Guy Bodequin , Collection du Musée d'art et archéologie de Guéret, Juliette Chalard-Deschamps

MISE EN PAGE & IMPRESSION : Agence iCombrailles - Pionsat



**EVAUX** *les Bains*  
Source de vitalité & Terre d'innovation