

BULLETIN

D'INFORMATIONS MUNICIPALES



Janvier 2026



EVAUX *les Bains*
Source de vitalité & Terre d'innovator

LE MOT DU MAIRE



Madame Monsieur

Ce bulletin est le dernier de la mandature. Une mandature qui a suffi à concentrer presque toutes les crises possibles : sanitaire, sociale, environnementale, économique, géopolitique. Des crises qui minent votre confiance et qui sapent nos budgets. Pendant la crise sanitaire, là où l'État était défaillant, les maires ont fait la preuve que leur action était indispensable. Ils ont organisé la distribution des masques, coordonné la vaccination, veillé sur les plus fragiles et maintenu la continuité des services publics. Puis, ce fut l'agression russe contre l'Ukraine, qui a projeté ses ondes de choc jusqu'aux budgets de nos communes.

Ces six années ont aussi mis à rude épreuve de nombreux maires de France en métropole ou dans les territoires d'outre-mer sur le front de la montée des tensions sociales, des violences envers les élus ou encore des événements climatiques exceptionnels qui se multiplient.

Dans ce même temps, notre pays est apparu paralysé par un blocage politique et institutionnel inédit. L'exécutif n'a plus les moyens d'exécuter les orientations d'un parlement qui ne sait plus parler.

Toutes ces crises ont été des épreuves, mais elles ont aussi été une révélation forte pour l'ensemble des Françaises et des Français : la Commune incarne dans les difficultés la stabilité, la solidité, l'efficacité. Alors, plus que jamais, LA COMMUNE HEUREUSEMENT !

Ces quelques phrases tirées de la résolution du 107^{ème} congrès des maires de France qui se tenait en novembre dernier illustrent parfaitement les réalités du quotidien.

Le possible déremboursement des cures thermales véritable serpent de mer a brutalement ressurgi à l'automne. Bien qu'il ait été massivement rejeté par le parlement, la menace existe toujours. Si le taux de remboursement devait fortement diminuer,

ce serait pour 80% des 90 communes thermales françaises une véritable catastrophe économique. Ce serait surtout une fausse économie dans la mesure où le remboursement des cures thermales représente moins de 1% du déficit de la sécurité sociale. Une partie des 500 000 curistes annuels devrait probablement être hospitalisée tandis que les autres devraient augmenter très fortement leurs doses de médicaments. Bref c'est encore une profonde méconnaissance des enjeux et un évident manque de bon sens au plus haut niveau de l'état qui risque de mettre à mal toute une filière. Notre commune s'est bien évidemment mobilisée aux cotés de toutes les autres communes thermales pour combattre cette fausse bonne idée.

Vraiment, ce mandat municipal aura été intense et sans répit. Je souhaite à l'occasion de ce dernier bulletin remercier très sincèrement et chaleureusement les adjoints, les conseillers municipaux et l'ensemble du personnel pour leur engagement et l'efficacité de leur action durant ces 6 dernières années.

Ce bulletin clôture aussi la rubrique « Mon village, Ma vie » qui pendant plus de cinq ans a permis de découvrir de manière passionnante une partie de l'histoire de notre commune.

Enfin, pour conclure ce mandat dans la bonne humeur et la convivialité, vous êtes invité,ées le jeudi 15 janvier à 19H00 à la salle de la Source pour la cérémonie des vœux. Une cérémonie un peu « édulcorée » période de réserve électorale oblige.

Dans l'attente de vous retrouver prochainement, l'ensemble du conseil municipal et le personnel s'associent à moi pour vous souhaiter à vous et vos proches une bonne et heureuse année 2026.

Bruno Papineau

Ladies and Gentlemen,

This issue of the municipal bulletin is the last of the current mandate. A mandate that has had to deal with almost every crisis imaginable: health, social, environmental, economic and geopolitical. Crises that have shaken people's confidence and put heavy pressure on public budgets.

During the health crisis, when the State fell short, mayors showed just how essential local action is. They organised the distribution of masks, coordinated vaccination, looked after the most vulnerable and ensured the continuity of public services. Then came Russia's aggression against Ukraine, whose shockwaves quickly reached the budgets of our municipalities.

These six years have also put many mayors across France – both in mainland France and in the overseas territories – under severe strain, with rising social tensions, violence against elected officials, and an increasing number of extreme climate events.

At the same time, our country has appeared paralysed by an unprecedented political and institutional deadlock. The executive no longer has the means to implement policies decided by a parliament that seems unable to function as a parliament.

All these crises have been difficult, but they have also led to a clear realisation shared by many French citizens: in times of trouble, the municipality represents stability, strength and effectiveness. So, more than ever: thank goodness for local government!

These words, taken from the resolution adopted at the 107th Congress of French Mayors held last November, perfectly reflect the realities we face every day.

One example is the possible reduction in reimbursement for spa treatments – a long-running issue that resurfaced abruptly in the autumn. Although the proposal was

overwhelmingly rejected by Parliament, the threat has not disappeared. If reimbursement rates were significantly reduced, it would be an economic disaster for 80% of France's 90 spa towns. It would also be a false saving, as spa treatment reimbursements account for less than 1% of the Social Security deficit. Some of the 500,000 spa patients each year would likely end up in hospital, while others would have to greatly increase their use of medication. In short, a serious lack of understanding and common sense at the highest level of the State could severely damage an entire sector. Our municipality has, of course, mobilised alongside all other spa towns to oppose this misguided idea.

This municipal mandate has truly been intense and relentless. On the occasion of this final bulletin, I would like to sincerely and warmly thank the deputy mayors, municipal councillors and all municipal staff for their commitment and the effectiveness of their work over the past six years.

This issue also marks the end of the column "My Village, My Life", which for more than five years has offered a fascinating insight into part of our commune's history.

Finally, to bring this term to a close in a friendly and positive spirit, you are invited to the New Year's ceremony on Thursday 15 January at 7:00 pm, at La Source Hall. The event will be somewhat low-key, due to the electoral reserve period.

We look forward to seeing you again soon. On behalf of the entire municipal council and all staff, I wish you and your loved ones a happy and successful year 2026.

The Mayor
Bruno Papineau

Sommaire

Zoom sur	p. 4
Le point sur les travaux réalisés	p. 8
Les projets en cours d'étude	p. 9
Ça s'est passé à Évaux	p. 10
Environnement	p. 13
Mon village, ma vie !	p. 14
Le coin des associations	p. 15
Nos écoles	p. 22
Etat civil	p. 25
Nouveaux commerces	p. 26
Infos diverses	p. 26



LA COMMUNAUTÉ DE COMMUNES

TOURISME

La réunion de bilan qui s'est déroulée début décembre à Gouzon en présence de nombreux socio professionnels et élus du territoire a permis de revenir sur la saison touristique 2025. Une saison encore bien remplie pour notre office de tourisme intercommunal. Les 4 Bureaux d'Information Touristique (BIT) ont connu une fréquentation en hausse notamment ceux de Boussac et Chambon. Pour Boussac, le déplacement du bureau d'information au sein du quai des services est sans doute un des éléments majeurs qui justifie cette hausse du nombre de visites. Pour nos voisins de Chambon sur Voueize, le récent classement « Plus beau village de France » a sans nul doute attiré de nouveaux visiteurs. Les parcours Terra Aventura ont attiré plus de 17 000 joueurs soit une hausse de 7,5 % par rapport à 2024.

Sur notre territoire, le développement du vélo tourisme est un créneau à saisir à condition de développer une offre d'accueil adaptée. Les 4 bureaux BIT seront prochainement équipés de stations de réparation et d'arceaux. Pour capter cette clientèle à pouvoir d'achat intéressant, il est impératif de développer une offre d'hébergement à la nuitée et de disposer d'équipements sécurisés pour le stockage des vélos.

Le succès des visites commentées, des balades contées ou encore des marchés de producteurs ne se dément pas d'une année sur l'autre.

Le meilleur indicateur pour apprécier la fréquentation touristique reste bien évidemment le montant de la taxe de séjour qui sera perçue au titre de l'année 2025. Celle-ci étant perçue en 2 fois il convient d'attendre le mois de mars 2026 pour avoir le montant exact. Pour mémoire en 2024, le produit de la taxe de séjour avait atteint 74 688€ en hausse de 17% par rapport à 2023.

Pour 2026, les projets ne manquent pas avec une refonte des topos guide de randonnées, une modernisation du site internet ou encore la création de 2 nouveaux parcours Terra Aventura. Le lancement de la saison 2026 aura lieu aux Pierres Jaumatres où un important programme d'hébergements et d'accueil vélo est en train de sortir de terre.

INSTALLATION DE COMPOSTEURS COLLECTIFS

Depuis le 1er janvier 2024, Evolis 23 assure les compétences « Traitement des déchets » et « Prévention des déchets » sur notre territoire. Depuis cette même date et relativement à la loi AGECE de 2020 et le code de l'environnement, le tri à la source des biodéchets est généralisé pour les particuliers et les professionnels.

Dans ce cadre, et après avoir mis en place, via une collaboration entre ses services et ceux du SICTOM de Chénérailles, une action favorisant le compostage individuel sur notre territoire (distribution de composteurs à des tarifs préférentiels), Evolis 23 a décidé d'installer avec CREUSALIS le bailleur social de la Creuse, des composteurs partagés sur notre commune. L'objectif, offrir aux personnes vivant en habitat vertical une solution facile de tri à la source de leurs biodéchets. Ainsi, plusieurs composteurs collectifs en bois ont vu le jour : HLM La Colombe, HLM des Thermes, HLM St-Jacques... Pour les habitants des HLM Rue de Verdun, faute de place, le composteur a été installé sur le terrain de l'ancienne maison Martinet. Une convention d'occupation du domaine public a été signée. Ce composteur pourrait à terme (et si ce dernier est bien utilisé) servir à l'ensemble des habitants du quartier de la place Serge Cléret.



LES DÉCHETTERIES SERONT Désormais ACCESSIBLES AVEC UNE CARTE

La gestion des déchets est l'une des compétences obligatoires exercée par la communauté de communes. Cela englobe la collecte des ordures ménagères mais aussi la gestion des déchetteries. Creuse Confluence gère ainsi les déchetteries de Parsac, Saint Sylvain Bas le Roc et Budelière. Aussi, afin d'en réserver l'accès aux seuls habitants de notre communauté de communes, il a été décidé d'en maîtriser l'accès avec la mise en place de cartes personnalisées pour professionnels et particuliers. Ces cartes peuvent d'ores et déjà être demandées via le site internet creuseconfluence.com ou en mairie. Vous devrez compléter le formulaire de demande et joindre 1 pièce d'identité et 1 justificatif de domicile. Vous devrez également choisir de retirer votre carte en déchetterie ou en mairie. Cette carte sera disponible sous 30 jours après votre demande. Un nouveau règlement pour le fonctionnement vient d'être rédigé. Il prévoit notamment des horaires d'ouverture harmonisés pour les 3 déchetteries. L'accès aux déchetteries est autorisé pour les particuliers aux horaires suivants :

Mardi de 9h à 12h

Mercredi de 9h à 12h et de 13h30 à 17h

Vendredi de 9h à 12h

Samedi de 9h à 12h et 13h30 à 17h

Les usagers ne pourront pas accéder à la déchetterie après l'heure de fermeture en tenant compte du temps de déchargement.

Les déchetteries Creuse confluence sont fermées les

jours fériés pour tous les usagers.

L'accès de tous les usagers se fait uniquement sur présentation d'un badge fourni au préalable par les services Creuse confluence.

L'accès en déchetterie est **gratuit et réservé** :

- Aux habitants résidant ou disposant d'une résidence secondaire sur le territoire des communes membres des collectivités adhérentes à Creuse confluence.

L'accès en déchetterie est **gratuit et réglementé** :

- Pour certains déchets Pour les services techniques des communes membres des collectivités adhérentes Creuse confluence.

L'accès en déchetterie est **payant et réglementé** :

- Pour les professionnels, auto-entrepreneurs, industriels, artisans et commerçants dont le siège social est situé sur le territoire Creuse confluence ou y travaillant à titre exceptionnel,
- Les salariés directs des copropriétés et/ou des bailleurs sociaux qui interviennent pour le compte des particuliers des communes membres des collectivités adhérentes Creuse confluence,
- Pour les associations ou entreprises d'insertion,
- Pour les administrations,
- Pour les bénéficiaires des chèques emploi service, travaillant directement pour les particuliers,
- Les SCI.

L'accès en déchetterie est interdit aux usagers dépositaires de déchets non conformes.

Type de déchets	Particuliers habitant sur le territoire de CC	Professionnels, artisans, commerçants, associations, administrations, bénéficiaires des chèques emplois services, SCI, autoentrepreneurs	Services techniques des communes membres des adhérents de CC
Terres et gravats	Oui °	Oui *	Oui *
Plâtre	Oui °	Oui *	Oui *
Déchets verts	Oui °	Oui *	Oui *
Encombrants	Oui °	Oui *	Oui *
Tout venant	Oui °	Oui *	Oui *
Carton	Oui °	Oui *	Oui *
Bois	Oui °	Oui *	Oui *
Métaux	Oui °	Oui *	Oui *
DEEE	Oui °	Non	Oui **
DEA	Oui °	Oui ***	Oui **
DDS	Oui ° 0,50m ³ / semaine	Oui * 1€ / U Limite de 0,25m ³ /semaine	Oui *
Lampes et néons	Oui °	Oui *	Limite de 0,25m ³ /semaine
Papiers	Oui ° Dépannage uniquement	Non	Oui *
Textiles Linge Chaussures	Oui °	Non	Non
Huile de vidange	Oui 10L / visite	Oui 20L / visite	Non
Huile de friture	Oui 10L / visite	Oui 20 L / visite	Oui 20L / visite
Batteries	Oui °	Oui *	Oui 20 L / visite
Piles et accumulateurs	Oui °	Non	Oui *
Pneumatiques	Oui 4 unités / visite	Non	Oui *

Pour les particuliers la carte ouvre droit à 26 passages en déchetterie dans l'année dans la limite de 2 m³ par passage.

Des investissements conséquents pour le bourg d'Évaux-les-Bains :

Débutée en 2017, une étude de diagnostic des réseaux d'assainissement a permis de mettre en évidence une priorisation de travaux concernant l'amélioration des réseaux et de la station d'épuration du bourg.

Ainsi suite au transfert de la compétence entre la commune et l'intercommunalité en 2018, c'est Creuse confluence qui a mis en œuvre la réalisation des tranches 1 & 2 de travaux qui étaient programmées dans l'étude. Ces travaux consistaient à créer un nouveau réseau d'eaux usées dans la rue des Thermes et la rue de Rentière, et de conserver le réseau existant pour la gestion des eaux pluviales (qui reste une compétence communale).

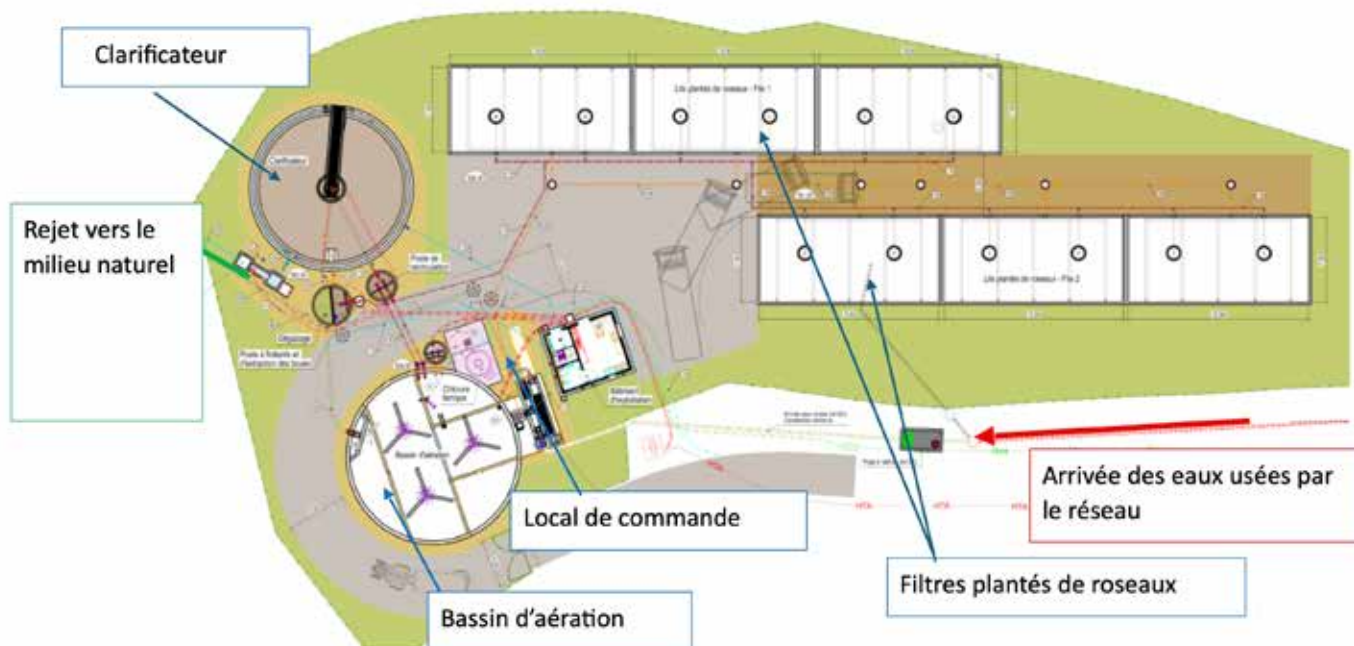
Aussi ces travaux ont permis de renouveler la conduite de transfert d'eaux usées entre l'étang de la Gane et la station d'épuration. Le coût de ces premiers travaux s'est élevé à 1 000 000 € TTC.

Suite à ces travaux de réseau, afin de continuer à réduire l'impact sur le milieu naturel, s'enchaîne un projet important, celui de la réhabilitation de la station d'épuration.

Ce projet consiste en le renouvellement total et la suppression de l'ancienne station d'épuration d'eaux usées. Cette nouvelle station de type boues activées sera dotée de nouveaux bassins de traitement des eaux usées (bassin d'aération et clarificateur) et de lits plantés de roseaux afin de recueillir les boues produites. L'ancienne station sera entièrement démolie tout en permettant une transition des effluents entre les ouvrages anciens et nouveaux.

Ce projet avoisinant les 2 000 000 € TTC débutera en 2026 et s'achèvera en cours d'année 2027.

Ci-joint le plan du projet :



Rôle des ouvrages :

Bassin d'aération : Traitement et digestion de la matière organique contenu dans les eaux usées

Clarificateur : Séparation des eaux traitées et des boues avant rejet dans le milieu naturel

Filtres plantés de roseaux : piégeage et extraction des boues

L'agence de l'Eau Loire Bretagne et le Conseil Départemental de la Creuse participent à hauteur de 70% du financement du projet, le reste est à la charge de Creuse Confluence. Il est à noter que ce projet sera poursuivi par le syndicat Confluence Eaux suite au transfert de la compétence assainissement, qui sera effectif au 1^{er} janvier 2026

EAU POTABLE & ASSAINISSEMENT COLLECTIF à partir de 2026

Le syndicat mixte Confluence Eaux est une collectivité publique en charge depuis 2023 de produire et distribuer votre eau potable. À partir du 1er janvier 2026, la compétence assainissement collectif sera également confiée à Confluence Eaux.

**DÉSORMAIS, TOUTES VOS DÉMARCHES CONCERNANT L'ASSAINISSEMENT COLLECTIF
DEVONT ÊTRE EFFECTUÉES AUPRÈS DE CONFLUENCE EAUX.**

pourquoi ce transfert de compétence ?

Cela répond à la volonté des élus des deux collectivités de mutualiser les ressources pour gérer le cycle de l'eau de manière plus efficace. Cette mutualisation concerne à la fois la gestion des abonnés, la facturation, les équipes administratives et techniques, ainsi que les équipements.

rien ne change pour vous

En 2026, la facturation de l'eau potable et de l'assainissement collectif se fera de façon distincte. Vous recevrez deux factures pour l'eau potable, l'une en milieu d'année, l'autre en fin d'année et une facture assainissement collectif.

Pour celles et ceux ayant déjà souscrit à la mensualisation des factures d'assainissement collectif, celle-ci continue sur 8 mois, d'avril à décembre.

nous contacter

Nous vous accueillons dans nos bureaux :

6 place du Champ de Foire 23230 Gouzou

Tous les mardis de 9h à 12h30 et de 13h30 à 17h.

4 rue du Château d'Eau 23600 Boussac

Tous les jeudis de 9h à 12h30 et de 13h30 à 17h

contact@confluence-eaux.fr

05 55 62 35 65

Du lundi au vendredi de 9h à 12h30.

N° d'urgences : 07 86 44 95 56 - disponible 7/7, 24/24.

Toute intervention de nos agents pour une fuite après le compteur d'eau sera facturée 100€ TTC.

s'informer

Coupures d'eau, facturation, relevés de compteurs, travaux, démarches, analyses d'eau potable... Retrouvez toutes les infos en temps réel sur Panneau Pocket (application mobile gratuite, sans pub ni collecte de données), notre site internet et notre page Facebook.



WWW.CONFLUENCE-EAUX.FR



ACHAT DE LA SALEUSE ET MINIPELLE

Même si les hivers sont plus cléments il n'est pas rare de devoir lutter contre l'offensive du gel sur nos routes, notre matériel vieillissant donnait des signes de faiblesse, le sel très corrosif a littéralement grignoté la cuve acier et le système d'épandage.

Nous avons donc fait l'acquisition d'un matériel neuf d'origine Finlandaise, se composant d'une cuve de 600 litres en polypropylène donc insensible à la corrosion, le système d'épandage est couplé à la vitesse d'avancement du tracteur donc économique en sel.

Un boîtier télécommande permet de régler la zone d'épandage pouvant aller de 2.50ml à 6.00ml évitant ainsi la projection sur les voitures.

Depuis quelque temps déjà, surtout en voyant les factures de location de matériel augmentées, l'idée d'acquérir une minipelle nous est apparue comme une évidence.

C'est maintenant chose faite, après nous être rendus dans la région de Poitiers pour voir de visu plusieurs machines, nous avons choisi un modèle de 2.7 tonnes de marque Caterpillar avec 1100 heures de fonctionnement et qui possède toutes les prises pour rajouter divers matériels.

Nous avons aussi choisi 2 tarières

La machine arrivée de la veille était encore sur sa remorque, après une révision complète, elle vient de nous être livrée.

Les agents ont passé le CACES permettant sa conduite en toute sécurité.



DES TRAVAUX DE VOIRIE ACHÉVÉS

L'important programme de voirie engagé en cette fin d'année 2025 est désormais terminé !

La route communale menant aux villages de Roche et La Forêt depuis la RD25 fait désormais peau neuve. Des poutres de rive viennent renforcer les zones de virages qui avaient tendance à s'affaisser et un nouvel enrobé a pris place sur la couche de roulement. En complément, certains fossés ont été curés ainsi que des caniveaux aux abords des habitations dans les villages. Une nouvelle signalétique pour le village de La Forêt viendra parfaire l'ensemble. Cet important chantier, attendu depuis longtemps vient sécuriser et améliorer la qualité de vie des riverains et usagers du secteur.

Le programme de travaux a porté également sur le lotissement du parc des thermes, dont les trottoirs et la voirie présentaient de nombreux défauts liés à l'antériorité des aménagements et le passage régulier ces derniers mois de camions et autres engins pour la réalisation de la plateforme de récupération des calories. Les bordures bétons ont été reprises, les trottoirs ont été rénovés en enrobé bi-couche gravillonné et la voirie totalement refaite en enrobé. Une nouvelle vie pour le lotissement.

Tous ces travaux y compris une petite section du village de Teillet-d'en-Bas ont été réalisés par l'entreprise Colas dans le cadre d'un marché de travaux d'un montant de 178 080,50 € H.T.

CANIVEAUX EN CAMPAGNE

Depuis quelques années l'entretien des caniveaux et regards dans nos villages ne donnent pas satisfaction, ces travaux effectués d'ordinaire à la main étant très chronophages.

De plus, la boue et l'herbe dans les joints ont très vite fait de rendre la tâche compliquée. Mais cette année ce fut l'occasion d'essayer notre mini pelle (voir article précédent) qui a rendu le travail plus simple et surtout le résultat incomparable, ce sont plusieurs camions qui ont été nécessaires pour évacuer la terre, en effet nous avons découvert que certains caniveaux étaient enfouis sous 20 cm.

Les PROJETS EN COURS D'ÉTUDE



INSTALLATION DE NOUVEAUX PANNEAUX D'INFORMATION NUMÉRIQUE

La commune a fait l'acquisition de nouveaux panneaux de communication digitale qui seront installés prochainement place Serge Cléret, devant le cabinet médical (en lieu et place du panneau existant qui n'est plus fonctionnel) et sous la halle de la mairie.

De la marque française LUMIPLAN, ils viendront compléter et moderniser les moyens de communication dont dispose la collectivité en offrant de nouvelles possibilités pour la diffusion des informations municipales ainsi que l'accompagnement des associations dans la promotion de leurs manifestations.

Le panneau de la place Serge Cléret sera sur un mât et permettra par son double écran orientable de diffuser une information instantanée dans les deux sens de circulation de l'Avenue de Verdun. Sous la halle de la Mairie, une tablette tactile prendra place pour vous transmettre toute l'information légale et donner accès en un clic au site internet de la Mairie.



CHOIX DU MAÎTRE D'ŒUVRE POUR L'EXTENSION DU RÉSEAU DE CHALEUR

Dans le cadre du projet d'extension du réseau de chaleur porté par la régie de calories, une consultation a été lancée pour recruter une équipe de maîtrise d'œuvre. A l'issue d'une procédure de consultation, 3 candidatures ont été reçues et analysées. Après examen des offres et une phase de négociation avec chacun des candidats c'est finalement la proposition présentée par le cabinet Larbre Ingénierie de Guéret qui a été retenue pour un montant proche de l'estimation initiale. Le début des travaux est prévu pour le mois de Mai prochain. Les nouveaux abonnés devraient être raccordés pour fin 2026. Ce chantier bénéficiera des financements de l'ADEME et des certificats d'économie d'énergie CEE. Ces certificats d'économie d'énergie sont financés par les « gros pollueurs », une opportunité pour notre projet. Le montant de ces certificats d'économie d'énergie a été contractualisé en fin d'année. Une mesure de précaution au cas où le dispositif serait remis en cause dans les prochains mois.

Après extension, le réseau de chaleur permettra de délivrer aux abonnés un mégawatt thermique à moins de 65 € contre 110 € pour du gaz ou 180€ pour du fioul. (Ces prix s'entendent hors maintenance des installations)

PLU : UNE PROCÉDURE QUI SE TERMINE

La procédure d'élaboration du futur Plan Local d'Urbanisme touche à sa fin. Un important et long dossier travaillé depuis près de cinq ans avec le bureau d'études Campus Développement qui permettra à terme de doter la commune d'un document d'urbanisme cadre et adapté aux enjeux de demain et d'après-demain.

Mme la commissaire enquêtrice a transmis ses rapports suite à l'enquête publique unique (Plan Local d'Urbanisme/Périmètre Délimité des Abords) qui s'est déroulée du 15 octobre au 15 novembre dernier à la Mairie. Durant ses cinq permanences, vous avez été nombreux à venir la rencontrer et à vous exprimer sur le projet. Au total, 34 observations ont été relevées, pour beaucoup dans les villages. Dans les prochains jours, sur recommandations de Mme la commissaire enquêtrice, du bureau d'études et des personnes publiques associées (services de l'Etat, CCI, CMA, etc.), des ajustements mineurs pourront être apportés au document avant son approbation définitive au mois de février prochain. À noter, une réponse sera apportée à chacun.e des requérant.e.s.

ça
s'est

PASSÉ À ÉVAUX



JAZZ A LA SOUT

Encore une belle réussite pour la 27^{ème} édition du festival « Jazz à la Sout »

Devant une salle comble et ravie, les 5 musiciens du groupe « Goosie Quintet » nous ont régalez de standards pops internationaux (Queen, The Police, Supertramp, The Beatles...) revisités façon swing New Orleans.

Le public a pu s'amuser à retrouver les titres durant le concert créant une interaction avec le groupe.

Une belle soirée pleine d'originalité et de joie de vivre. Merci encore à toute l'équipe de l'association « Musique en Marche » et à son directeur artistique Thierry Bourguignon. Vivement l'an prochain !!!



CAMPING ET CAMPING CAR PARK, UNE COMPLÉMENTARITÉ ET UN ATOUT TOURISTIQUE EN DEVENIR

Le bilan de fin de saison pour nos deux équipements touristiques à vocation « hébergements de plein air » (camping et aire camping car Park) est plus que positif. Le camping des Ouches de Budelle a accueilli 1 371 personnes pour 11 541 nuitées enregistrées. Une belle activité dans la continuité de l'année dernière qui était exceptionnelle avec le départ de la 11^e étape du Tour de France depuis Evaux-les-Bains. L'aire pour campings-caristes « Camping car Park », inaugurée au mois de mars dernier au Champ Avel, a commencé à trouver sa place. En effet, sur la saison estivale, ce sont pas moins de 628 nuitées enregistrées pour une retombée économique évaluée à 27 600 € pour le territoire. Les utilisateurs sont très satisfaits de l'équipement et louent sa proximité avec le centre-bourg et ses commerces. Au gré des avis clients, des améliorations sont en cours et une complémentarité avec le camping commence à se construire. Nul doute que la labellisation de Chambon-sur-Voueize « Plus beau village de France » apportera à nos équipements une nouvelle clientèle la saison prochaine.

ACCUEIL DES ÉTUDIANT.E.S EN DESIGN D'ESPACES DU LYCÉE RAYMOND LOEWY DE LA SOUTERRAINE

Évoqué dans un précédent bulletin, nous avons eu le plaisir d'accueillir le 4 novembre dernier à la Mairie une promotion de 16 étudiant.e.s en design d'espaces du Lycée Raymond Loewy de La Souterraine. Après une présentation de la commune et une riche visite commentée du centre-bourg par Julia de l'Office de Tourisme, le groupe s'est dirigé vers la gare objet du partenariat. L'objectif : travailler au réaménagement de la gare et de ses abords dans le cadre du projet de voie verte Montluçon/Evaux-les-Bains. Un challenge pour ses futur.e.s designers et designeuses ! Encadrés par deux enseignantes et deux professionnels architecte et paysagiste (Arthur Lorcerie, notre directeur des services, paysagiste concepteur de formation, fait partie des intervenants), les étudiant.e.s vont produire maquettes, plans, et perspectives qui permettront une projection réaliste dans le devenir du site et seront un outil d'aide à la décision pour les élus en termes de programmation et d'aménagement de la gare, future aire de service.

Le rendu final est attendu pour début février 2026.



SAINTE-BARBE DES POMPIERS

Le samedi 6 décembre, dernier, s'est déroulée la traditionnelle cérémonie de la Sainte-Barbe pour nos sapeurs-pompiers. Après un rassemblement à la caserne et un dépôt de gerbes, l'ensemble du cortège s'est retrouvé à la salle culturelle La Source pour la cérémonie officielle où plusieurs récipiendaires se sont vus remettre les médailles et les diplômes obtenus cette année :

- Lieutenant Francis BELLIGON, médaille d'honneur pour service exceptionnel échelon argent ainsi qu'insigne Chef de Centre, échelon bronze ;
- Caporal-chef Jonathan GUENE, médaille d'honneur échelon bronze 10 ans de service ;
- Alexis BOURDUT, nommé au grade de Sergent et chef d'agrès opérations diverses ;
- Anaëlle TERNAT, nommée au grade de Sergent ;
- Frédéric MARCHAND, distinction caporal Chef ;
- Léon BELLIGON, distinction caporal Chef ;
- Bastien GENDRAU, Chef d'agrès opérations diverses et diplôme engin pompe ;
- Romane BODIGUEL, diplôme transverse et équipier SAV ;
- Antoine JAUD, diplôme équipier feu de forêt et conducteur engin pompe ;
- Alexis TOURAND, diplôme conducteur engin pompe ;
- Isaac CHARPENTIER, animateur jeune sapeur-pompier ;
- Daniel BELLIGON et Jean-Paul DURON, médaille de la reconnaissance fédérale échelon argent.

La soirée s'est terminée dans une ambiance festive en musique et autour d'un repas animé par un DJ. aToutes nos félicitations aux diplômé.e.s et aux promus ! L'occasion pour nous de remercier encore chaleureusement nos sapeurs-pompiers pour leurs actions au quotidien et souligner leur engagement.



NOUVELLE ORGANISATION DES SERVICES ET NOUVEAUX HORAIRES À LA MAIRIE

Suite au départ à la retraite de Brigitte Raynaud, notre secrétaire générale depuis plus de 30 ans, il était nécessaire de réfléchir à une nouvelle organisation des services pour les mois et années à venir. Après un travail fin de construction d'un nouvel organigramme avec le Centre de Gestion de la Creuse, celui a été entériné le 1^{er} novembre dernier en Conseil municipal et après passage en comité social et territorial (CST).

Désormais, la fonction de secrétaire général est assurée par Arthur Lorcerie en qualité de Directeur des Services. Arthur, qui œuvre depuis plus de trois ans maintenant à la Mairie, a su montrer toutes ses compétences en matière de conduites de projets divers et variés (aménagement des espaces publics, accueil du Tour de France, montage de dossiers de financements, pilotage d'études...). Embauché à l'origine en tant que volontaire territorial en administration, il chapeautera désormais une quinzaine d'agents avec le concours des élus. Il pourra s'appuyer sur Sylviane Boudet qui prendra en charge l'ensemble du service administratif et Aurélie Vernade, responsable des ressources humaines et de la gestion des finances.

Une nouvelle tête est également apparue à l'accueil de la mairie : Gaëlle Le Hello a rejoint l'équipe durant l'été pour pallier au départ de Mme Raynaud et l'absence de Corinne PASSAT. Ce changement implique l'aménagement de nouveaux horaires. L'accueil est désormais ouvert au public du lundi au vendredi de 9h à 12h30 et de 13h30 à 17h.

En parallèle de ces changements, les élus ont voté la mise en place d'une complémentaire santé pour les agents obligatoire au 1^{er} janvier 2026.

MARCHÉ DE NOËL AU CENTRE HOSPITALIER LES GENÊTS D'OR

Le samedi 13 décembre, l'enceinte du centre hospitalier Les Genêts d'Or a accueilli un marché de Noël chaleureux et très apprécié. Résidents, familles, personnels et nombreux visiteurs se sont réunis pour partager une journée festive placée sous le signe de la convivialité. Les résidents, particulièrement enthousiastes, ont profité pleinement de l'événement. Leurs sourires et leurs échanges avec le public ont témoigné de leur joie et de l'importance de cette animation dans leur quotidien.

Les animations ont rencontré un vif succès, notamment les promenades en calèche, qui ont séduit petits et grands, ainsi que la présence très attendue des chiens de traîneaux, véritables vedettes de la journée.

De nombreux exposants avaient également répondu présents, proposant créations artisanales, douceurs et décorations de Noël. Cette diversité de stands a permis à chacun de flâner et de trouver son bonheur dans une ambiance chaleureuse et festive. Cette édition du marché de Noël restera marquée par une forte affluence et un grand moment de partage, mettant en lumière l'esprit solidaire et accueillant qui anime le centre hospitalier Les Genêts d'Or.



UNE SAISON THERMALE PLUTÔT RÉUSSIE

Depuis le COVID, toutes les stations thermales peinent à retrouver leur niveau d'activité de 2019. Après une année 2020 catastrophique, les chiffres de fréquentation remontent peu à peu mais restent encore éloignés du record de 2019. Notre objectif de 3 000 curistes pour la saison écoulée n'a pas été atteint. Le rebond espéré avec la réouverture de la piscine thermale tant attendue n'a malheureusement pas eu lieu. Avec 2782 curistes assurés sociaux accueillis cette année, c'est une progression de 2% par rapport à 2024. Une satisfaction malgré tout quand la plupart des stations thermales ont plutôt connu une fréquentation en légère baisse.

A Neris les Bains, l'objectif de 4800 curistes a été pratiquement atteint avec 4 762 curistes accueillis.

Pour la saison 2026, les chiffres de pré réservation sont plutôt encourageants. Ils marquent un tassement mais pas d'annulation suite aux différentes annonces gouvernementales sur la possible réduction du taux de prise en charge pour les curistes. Le couperet est passé près, mais grâce à la mobilisation de tous, stations thermales, curistes et acteurs impliqués dans la filière, le gouvernement a fait marche arrière reconnaissant implicitement l'efficacité des cures thermales et l'impact sur l'activité économique.

Une nouvelle convention d'occupation temporaire du domaine thermal de Neris les Bains a été signée pour les 2 prochaines années avec Commentry Montmarault

Neris communauté, nouveaux propriétaires des thermes depuis la fin du mois de juin dernier. Cette nouvelle convention définit la part des travaux supportés par la communauté de communes et ceux à charge de la filiale de notre SEM. La priorité est donnée à la sécurisation des réseaux. Un programme d'intervention a été planifié durant l'intersaison.

Pour le reste des activités sur Evaux, hôtel restaurant et centre de bien être, les chiffres de fréquentation sont prometteurs. L'hôtel a dépassé en juillet et août 90% de taux d'occupation.

Le restaurant peut désormais s'appuyer sur un nouveau chef plein de talent et de créativité. Avec lui, pas de fond de sauce en poudre, toutes les bases sont faites maison. Pascal Perigaud a pris la commande des cuisines du 59° depuis début septembre. Originaire des Ancizes, le chef a dirigé les cuisines de plusieurs établissements distingués pour la qualité de leur cuisine. Il arrive tout droit de Saint Galmier où il dirigeait depuis 7 ans les cuisines d'un restaurant semi gastronomique. Il imprime désormais sa touche personnelle pour proposer une très jolie carte qui fait la part belle au produit du terroir. La fréquentation du centre de bien être est conforme au tableau de marche. Tous les ingrédients sont désormais réunis pour faire d'Evaux les Bains une véritable destination touristique.

SOIRÉE DÉCOUVERTE DES ILLUMINATIONS DE NOËL

La Mairie d'Evaux-les-Bains a organisé le jeudi 11 décembre une déambulation aux lampions dans les rues de la ville. S'adressant aux petits et grands enfants, la marche a débuté sous le porche de la Mairie décoré pour les fêtes. Un lampion à la main, chaque enfant a donc suivi la marche en empruntant le passage de l'amitié sous les rideaux de guirlandes. Quelques chanteurs de la Chorale du club des Sources Vives et de la Chorale du jeudi nous ont enchanté de quelques notes sous les branches du cerisier. La balade s'est poursuivie jusqu'au pied de l'église où Erika, la conteuse, a raconté une histoire illustrée par des pliages de papier (origami).

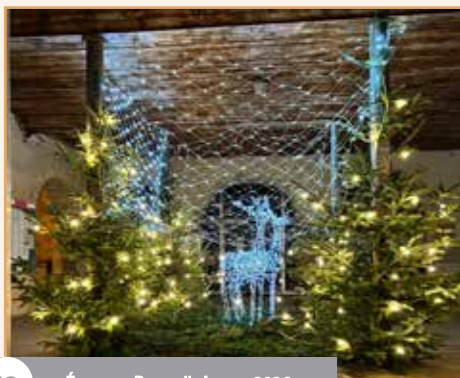
Tout le monde s'est ensuite retrouvé devant la fontaine du jardin public, faisant ensemble le décompte avant que les illuminations ne prennent vie.

La déambulation s'arrêtait à la Salle culturelle La Source où enfants et parents étaient attendus avec du chocolat et du vin chaud. La soirée a pu finir tout en poésie avec le spectacle des Montreurs d'Ombres qui ont émerveillé le public avec leurs histoires magiques en ombres chinoises.

Marquant le début des fêtes de fin d'année, le Maire a encouragé la démarche et a soutenu le projet avec enthousiasme.

Pour cet événement, la Mairie souhaite remercier celles et ceux qui ont rendu tout ça possible par leurs actions : Conception du projet, pose des guirlandes, Chants et contes, service au bar

Un grand merci à Gérard, Nicole, Suzanne, Erika, Arthur, Jean-Claude, Sylviane, Antoine, Julien, Régis, Nicolas, Marion, David, La Garderie des P'tits Filous et Les Chorales.



DÉFILÉ DE TRACTEURS LUMINEUX

Samedi 20 décembre, plusieurs milliers de personnes avaient fait le déplacement pour assister à ce qui est désormais un rendez vous incontournable de fin d'année « Le défilé de tracteurs lumineux » organisé par l'association Evaux en fêtes. Des tracteurs toujours plus nombreux mais aussi des ensileuses, des remorques scénarisées, un camion de pompiers et quelques véhicules insolites. Une manifestation parfaitement réussie prolongée par un magnifique feu d'artifice co-financé par Evaux en fêtes et la mairie. La soirée se terminait à la salle de la Source autour d'un repas aligot saucisse réunissant près de 300 convives. L'animation musicale était assurée par Duo Cappuccino en première partie puis le DJ Baptiste Dales prenait le relais pour assurer l'ambiance jusqu' au petit matin.



CÉRÉMONIE DU 11 NOVEMBRE

Le 11 novembre, la commune d'Évaux-les-Bains a rendu hommage aux soldats tombés pour la France lors de la Première Guerre mondiale. La cérémonie a réuni un public très nombreux, témoignant de l'attachement profond des habitants au devoir de mémoire.

Les élèves de l'école publique et de l'école Jeanne d'Arc ont occupé une place importante dans cette commémoration. Par leurs lectures, leurs dépôts de fleurs et leur attitude respectueuse, ils ont apporté une

dimension émouvante et essentielle à ce moment de souvenir.

La présence des anciens combattants, des pompiers et de représentants de la gendarmerie a renforcé le caractère solennel de la cérémonie. Leur participation a été vivement appréciée par l'ensemble des personnes présentes.

Un temps de silence, partagé par tous, a permis de rendre un hommage collectif aux soldats disparus. L'émotion était palpable et rappelait l'importance de préserver et de transmettre la mémoire collective.

Grâce à la mobilisation des écoles, des habitants, des associations et des services locaux, la cérémonie du 11 Novembre demeure un rendez-vous fort de la vie citoyenne d'Évaux-les-Bains, symbole d'unité, de respect et de mémoire partagée.

ENVIRONNEMENT

DÉVELOPPEMENT & DURABLE



DÉVELOPPEMENT DURABLE

Le comité de pilotage du site Natura 2000 « Gorges de la Tardes et Vallée du Cher » s'est déroulé jeudi 12 décembre 2025 à Evaux-les-Bains. Le portage de l'animation du site arrivant à échéance, les membres du comité de pilotage ont voté et reconduit le Conseil départemental de la Creuse en tant structure porteuse de l'animation du site Natura 2000. Madame Vialle a été reconduite comme présidente du comité de pilotage.

Le bilan des actions a été présenté par l'ONF, animateur du site. Les principales actions à retenir sont la poursuite des suivis scientifiques réalisés par les associations naturalistes en partenariat avec l'ONF notamment concernant le Sonneur à ventre jaune, la Rosalie des Alpes et les chiroptères.

Le problème des nuisances estivales sur le barrage de Rochebut a de nouveau été soulevé. De nombreux vacanciers viennent se baigner à la belle saison dans la retenue ce qui est strictement interdit et dangereux. Les usagers jettent des déchets et allument des feux le long des berges, mettant en péril les forêts avoisinantes. **Nous rappelons qu'il est strictement interdit d'allumer des feux dans les espaces naturels, sous peine d'amende.**

Les membres du COPIL ont exprimé le souhait de multiplier les tournées de surveillances en 2026.

L'animatrice du site a encadré un chantier bénévole réalisé avec la classe de 1^{ère} année de BTS Gestion des Espaces Naturels du Lycée de Rochefort Montagne pour créer de nouvelles mares et rouvrir les mares favorables aux sonneurs à ventre jaune et à la végétation des characées qui sont protégées. L'association GMHL était présente également.

Les propriétaires souhaitant s'engager dans la charte Natura 2000 ou des contrats Natura 2000 sont amenés à contacter l'animatrice du site.

L'animatrice recherche également des éleveurs pour faire pâturer quelques ovins ou caprins sur les pelouses sèches et les landes qui sont colonisées par la végétation.

Contact : laure.pelissier@onf.fr





DERNIÈRE ÉTAPE : REMIRAND, ROJOUX ET BOIS DE CHEZ

Avec cette dernière étape, nous bouclons notre série « Mon village, ma vie » entamée au début du mandat. Nous avons traversé les villages qui composent notre commune, chacun avec son histoire, ses visages, ses souvenirs. Aujourd'hui, cap sur les quatre derniers: Remirand, exploité mais pas habité par sa propriétaire; Les Rojoux, habité depuis longtemps par les descendants d'une famille; La Bregerolle, construit en 1976 donc relativement jeune et Le Bois de Chez, depuis 1976 transformé par un couple de Parisiens.

Remirand – Une terre d'histoire et de procès

Aux portes d'Évaux, sur la route d'Auzances, le domaine de Remirand porte les traces d'un passé riche. Dès 1863, un acte de vente nous le décrit presque comme aujourd'hui : « un corps de bâtiment couvert à paille composé de deux pièces au rez-de-chaussée, avec grenier au-dessus, et d'une petite étable en appentis, adossée au pignon aspect du midi et du bâtiment », ainsi que de 23 autres bâtiments décrits, terres, une pêcherie, etc.

Il appartenait alors à Antoine Jabin et son épouse Françoise Lecler de Remirand, avant d'être acquis par Elisabeth Scolastique Souchard, qui résidait alors au Château de Budelle et possédait également, entre



autres, le Château-Bodeau à Rougnat. Plus tard, une certaine Mme Deffis, petite-fille d'Armand Fourot, en hérita. À son décès en 1975, ses 17 testaments (!) déclenchèrent une



tempête juridique, mais c'est finalement Mme de Monneron, également propriétaire du Château Bodeau, qui hérita du domaine. À la retraite de son fermier Joachim Delarbre, le domaine fut loué à M. Claude Ballet, marchand de bêtes et fermier à Auzances, pendant une douzaine d'années, puis vendu en 1991 à M. Bondieu, qui poursuit l'exploitation agricole, entre élevage bovin et culture.

Le Bois de Chez – Quand les chevaux disent merci

Juste à côté du camping, Le Bois de Chez cache une histoire inattendue. En 1976, un couple de Parisiens s'installe ici. Lui, né en 1929. Dès la première année de la guerre, son père fut abattu. La famille fut dispersée : lui fut envoyé dans une ferme du Cantal, ses sœurs et frères dans divers endroits de France. À seize ans, il revint vivre avec sa mère à Paris et commença une formation de chauffagiste. Durant son apprentissage, il rencontra la fille de son maître, une ambulancière ; ils se marièrent et eurent des enfants. Après 25 ans, fatigués du rythme effréné de la capitale et les demandes de clients, ils décident de retourner à la campagne, dont il gardait de bons souvenirs. D'abord éleveurs de vaches laitières, ils se tournèrent progressivement vers l'élevage de chevaux de compétition, destinés à être préparés par un dresseur pour les courses: sulky, en vitesse, ou encore de saut d'obstacles.

« Les chevaux, au moins, disent merci quand on leur donne quelque chose », plaisante Mme Hamonic. « Tu sais comment ? » Je n'ai pas la moindre idée. Morte de rire, elle explique : « Ils lâchent un pet ! » Aujourd'hui, son dernier cheval prouve qu'elle dit la vérité. Ses deux ânes ne font pas ça.



Les Rojoux – L'âme d'une ferme familiale

Depuis 1866, le village des Rojoux est habité par la même lignée. De la famille Aucouturier à la famille Gayet aujourd'hui, la ferme a traversé les époques. Mme Gayet-Citon, née sur place il y a 88 ans, pense

à tous ceux qui vivent et ont vécu dans cette maison : ses grands-parents Aucouturier, ses parents Citon - Aucouturier, elle-même Gayet – Citon et son mari, décédé, hélas, trop jeune, et ses enfants, maintenant y habitent son fils Jean-Paul et sa femme Sévérine, les petits-enfants et les arrière- petits enfants.

À six ans, elle allait à l'école à Évaux, pensionnaire chez les sœurs. C'était naturellement une école de filles, et elle ne voyait presque jamais de garçons, même pas son frère, de six ans plus âgé, qui était à l'école des garçons. Le dimanche matin, après la messe, les enfants rentraient chez eux et repartaient le lundi à l'aube pour l'école.

Après l'école primaire, elle fréquenta encore quelques années l'école ménagère, comme la plupart des filles, puis revint à la maison pour aider sa mère. Ils avaient quelques vaches, des cochons, beaucoup de volailles. Au lieu des énormes machines actuelles, ses parents travaillaient avec des boeufs, puis des chevaux, et plus tard seulement un tracteur. Elle se rappelle avoir dû aider à attacher les gerbes à la lieuse. Tout était manuel : hommes

et femmes accomplissaient les mêmes travaux aux champs, toutes les mains étaient nécessaires.

Aujourd'hui, l'exploitation s'est transformée : élevage bovin, porcherie moderne, et même production d'énergies renouvelables – une ferme d'hier tournée vers demain.



Un grand merci à tous ceux qui ont partagé leur histoire : M. et Mme Bondieu (Remirand), M. Xavier Bonnet (Relibert), Mme Gayet-Citon (Les Rojoux), Mme Harmonic (Le Bois de Chez)

le COIN DES ASSOCIATIONS



ASSOCIATION ÇA COULE DE SOURCE



Retour sur nos événements :

Le temps d'un instant, nous nous sommes plongés dans une ambiance alsacienne lors de la soirée choucroute du 25 octobre. Merci d'être venus nombreux partager ce moment avec nous.

Un humoriste belge à la source. Vous l'avez vu dans «la France a un incroyable talent» ou «le Grand cactus», et maintenant, vous pouvez dire que vous l'avez vu à Évaux-les-Bains. Antoine Donneaux a fait le déplacement le 10 décembre pour nous amuser toute la soirée. Qui s'est clôturée par des séances photos souvenirs. Nous sommes ravis d'avoir ri à vos côtés.

Dans les tuyaux : une soirée country et une soirée close-up

Vous nous retrouverez également à la buvette des différents événements : apéros concerts (gratuits offerts par la mairie) et théâtres. À bientôt et passez de joyeuses fêtes de fin d'année !





ASSOCIATION EVAUX MUSIQUE

Cours de Musique : 1^{er} étage, office de tourisme, Place Serge Cleret, Evaux

Guitare : tous styles, harmonica ; mardis, mercredis, samedi matin
Prof. Jipé Pierron 07 62 71 80 42

Batterie : atelier de jeu en groupe, musiques actuelles ; lundi après midi et soir

Prof. Sebastien Rougeron 07 71 03 20 89

Violon : tous niveaux, piano débutants, éveil musical et instrumental : lundi après midi et soir

Prof. Lydie Rougeron 06 34 69 67 34

Piano : classique et jazz : mardi et mercredi

Prof. Francis Fowke 06 80 59 66 09.

Contactez nos professeurs pour vous inscrire.

L'association Evaux Musique a pour but l'enseignement (enfants et adultes) ainsi que la pratique de la musique à Evaux-les-Bains.

Aujourd'hui il y a un nombre d'élèves en constante augmentation avec de nouvelles inscriptions au mois de septembre.

Le concert/audition des élèves de Sebastien et Lydie Rougeron à la Salle La Source devant un assistance nombreuse était très réussite.

Parmi les élèves de Jipé adultes, il y a le groupe de guitaristes spécialisés dans le blues et « Café Crème », spécialisé dans la chanson française, qui fait des concerts localement.

N'hésitez pas à demander des renseignements pour d'autres instruments ; Nous sommes toujours à l'écoute de nouvelles propositions qui pourraient enrichir la vie musicale locale et essayons de répondre à toutes les demandes.

LES INDÉPENDANTS DE LA SOURCE

Braderie-Brocante du 15 août

Le 26 septembre dernier, avait eu lieu une réunion-débat sur l'avenir de la Braderie-Brocante d'Evaux les Bains. En effet, avec les mesures de sécurités et administratives de plus en plus contraignantes, il devient de plus en plus difficile de maintenir cet événement majeur de la commune, d'autant plus qu'il y a de moins en moins de bénévoles. Il a été conclu de faire un **appel aux bénévoles** : si nous réunissons assez de monde motivé pour faire perdurer cet événement essentiel à la vie et à l'économie d'Evaux, il sera alors créé une nouvelle association spéciale pour la braderie, afin de mieux optimiser sa gestion.

Rendez-vous donc dès le début de l'année prochaine pour sauvegarder et faire perdurer la Braderie d'Evaux les Bains !

Vous pouvez d'ores et déjà contacter Lydie Guillet, présidente des Indépendants de la Source, et responsable de la Braderie, au 06-84-14-68-35.

CLUB DES SOURCES VIVES

Je suis le président du Club, si je ne suis pas indiscret, que faites-vous de vos jeudis ?

Vous êtes seuls, vous ne savez pas quoi faire, vous vous ennuyez ? Il existe une solution. Tous les jeudis après-midi, de 14h à 18h on vous attend à la Maison des Jeunes.

Ce que l'on vous propose : Tout d'abord chaque jeudi :

- **JEUX DE SOCIÉTÉ** : Belote, scrabble, triominos, rummikub etc. (rire et bonne humeur assurés).
- **CHORALE** : Vous aimez pousser la chansonnette ? Qu'à cela ne tienne. Nous avons une chorale dirigée par une cheffe de chœur, réunion les jeudis tous les 15 jours. (aucune expérience exigée, juste envie de chanter)
- **TRICOT** : Vous préférez jouer des aiguilles venez tricoter ensemble partager des astuces et créer de belles pièces.
- **YOGA** : le jeudi matin de 9h à 10h et de 10h30 à 11h améliorez votre souplesse et votre bien-être

en pratiquant du yoga adapté au sol, debout ou sur chaise selon vos capacités (accessible à tous).

- **MARCHE** : Le vendredi à 14h (départ du champ Avel) pour des randonnées à rythmes modéré sur des parcours de petites distances (entre 5 et 8 kms) Idéal pour rester actif et profiter du plein air.

Et puis, nous organisons chaque année 2 repas et 2 à 3 sorties d'une journée d'agrément avec contribution financière des participants, un concours de belote, nous n'oublions ni la galette des rois, ni les crêpes à la chandeleur et la bûche de Noël.

Comme pour chaque association, il vous est demandé une contribution annuelle de 27 € (Celle-ci comporte l'assurance obligatoire pour chaque Membre du Club) Cette association est ouverte à tous sans nécessairement être en retraite et sans limite d'âge, vous serez les bienvenus ...

ARTISANANAS

«L'association Artisananas a ouvert sa première boutique éphémère du 15 novembre au 28 décembre dans le très beau cadre de l'ancienne maison de retraite Anne d'Ayen. Quinze artisans et producteurs locaux y proposaient leurs créations et produits, de quoi réjouir les visiteurs en quête de cadeaux de Noël. Une expérience à réitérer ce printemps !»



JUDO CLUB EVAUX GOUZON

Profondément ancré dans la vie des communes d'Évaux-les-Bains et de Gouzon, le Judo Club s'illustre par son engagement communautaire et solidaire. Le club a activement contribué à la vie locale, notamment par la tenue d'un stand buvette/restauration lors du passage du Tour de France à Évaux-les-Bains. Il a également organisé un tournoi de judo réussi à Gouzon et maintient la tradition du Noël du judo, un moment de joie pour tous les enfants. Ses interventions dans les écoles et sa participation à la manifestation «Terre de Jeux» à Gouzon soulignent son rôle éducatif et sportif. De plus, le club est un modèle d'inclusion, accueillant fièrement des personnes en situation de handicap (troubles du comportement, handicap physique, malvoyance), un engagement qui lui a valu l'obtention des labels argent judo et club handisport de la Fédération Française de Judo.

L'année écoulée a été marquée par une croissance remarquable, témoignant de l'attrait pour le judo sur notre territoire. L'ouverture d'un nouveau dojo à Gouzon a permis de doubler le nombre de licenciés. Le club est activement partie prenante du projet national «1000

dojos», espérant une nouvelle construction au-dessus de l'école maternelle de Gouzon dès la rentrée de septembre 2026. Pour accompagner ce développement, l'encadrement a été renforcé par l'embauche d'une professeure diplômée et par l'investissement dans la formation continue des jeunes judokas, qui se forment en tant qu'assistants professeurs. Côté performance, nos judokas ont brillé sur les tapis ! Nous célébrons l'obtention de deux nouvelles ceintures noires et l'entrée d'un de nos jeunes talents au Pôle Espoir de Limoges. Ces réussites complètent d'excellents résultats départementaux, régionaux et même nationaux qui font la fierté du club et de nos communes.

Pour l'année 2026, le club ne manque pas d'initiatives. Parmi les projets majeurs, les jeunes judokas se verront offrir un déplacement au prestigieux Tournoi de judo de Paris, une source d'inspiration. Pour renforcer la cohésion, l'attribution de sacs de sport à tous les licenciés et l'organisation de stages de perfectionnement sont prévues. Enfin, le club prévoit l'achat de matériel pédagogique (tapis de chutes, cordes, kimonos) pour l'équipement du nouveau dojo.



TENNIS CLUB DES COMBRAILLES

Le Tennis Club des Combrailles poursuit son développement sur l'ensemble des communes qu'il dessert, et Évaux-les-Bains occupe une place importante dans la vie du club. La saison 2025/2026 marque une nouvelle étape avec des aménagements visibles, une dynamique renforcée et un bureau renouvelé.

Un club house modernisé aux Thermes

Dans un souci d'améliorer la communication et l'accueil des joueurs, le club a procédé à l'installation de nouvelles affiches sponsors ainsi que d'un panneau d'affichage sur le club house situé aux Thermes.

Ces nouveaux supports permettent :
de mieux valoriser les partenaires qui soutiennent le développement du tennis local ;
d'informer les pratiquants et les habitants des actualités, compétitions, stages et événements ;
d'améliorer la visibilité du club dans un lieu fréquenté par les curistes et visiteurs d'Évaux-les-Bains.

Ce travail s'inscrit dans une volonté de rendre les installations plus attractives et de renforcer la cohérence visuelle du club sur l'ensemble du territoire.

Un bureau renouvelé pour la saison 2025/2026

Le Tennis Club des Combrailles a élu une nouvelle équipe dirigeante lors de son Assemblée générale. Le bureau est désormais composé de :

Président : Stéphane Grand

Trésorière : Marjorie Pellet

Secrétaire : Sylvie Fayard

Entraîneur diplômé d'État : Yoan Norre, qui poursuit sa mission d'entraîneur et d'encadrement sportif.

Cette équipe s'est donnée pour objectif d'accompagner la montée en puissance du club, de renforcer les animations proposées sur Évaux-les-Bains et de développer la pratique du tennis pour tous : jeunes, adultes, débutants ou confirmés.

Une activité sportive en croissance

Au fil de la saison, le club continue de proposer :
des séances d'entraînements et cours collectifs hebdomadaires pour tous les niveaux ;

des compétitions officielles et des tournois multi-chances, favorisant l'accès à la compétition dans un cadre convivial et encadré ;

des actions de communication pour donner davantage de visibilité au tennis sur la commune.

Les effectifs du tennis club sont stables, avec près de 80 adhérents. 90% de nos licenciés prennent des cours chaque semaine. L'École de tennis labélisée compte un effectif d'une quarantaine de jeunes âgés de 4 à 15 ans.

En 2026, 8 équipes adultes représenteront le club sur les différents championnats (5 en hiver et 3 en Interclubs de printemps). Notre équipe féminine évoluera en inter-départementale Limousin et nos deux équipes masculines séniors évolueront en Régionale 2 et Régionale 5 Nouvelle-Aquitaine.

Un club ouvert à tous

Le Tennis Club des Combrailles remercie chaleureusement la municipalité d'Évaux-les-Bains pour son soutien constant, ainsi que les partenaires locaux et les bénévoles qui contribuent au dynamisme du club.

Habitants, familles ou visiteurs : chacun est invité à venir découvrir le tennis, un sport accessible, complet et convivial.

Pour toute information :

tc.combrailles23700@gmail.com

07 86 66 80 94



Le CCME a tenu son assemblée générale le samedi 15 novembre devant 110 licenciés.

Cédric Roby, speaker du club a retracé la saison des coureurs soit sur route soit en cyclo-cross avant de finir par les pilotes du Team VTT Creuse Mainsat Evaux qui ont terminé 17^{ème} au classement du trophée des teams sur 80. Les licenciés y compris le team ont participé à un total de 200

jours de courses dont 19 à l'étranger. Près de 800 participations, 206 podiums, 82 victoires, 62 places de 2^{ème} et 56 places de 3^{ème}.

Les objectifs assignés en début de saison ont été atteints avec la création d'un nouveau site internet, le démarrage de la salle de remise en forme, le recrutement pour la première fois d'un jeune volontaire dans le cadre du service civique.

Le président Christian Bonnichon terminait son intervention en faisant preuve d'optimisme pour 2026 compte tenu de la quasi-totalité des effectifs et de l'investissement des bénévoles qui œuvrent sans relâche pour le CCME et ce malgré le contexte économique incertain.

Ecole de vélo : il est toujours possible de rejoindre les jeunes pousses de l'école de vélo. Elles sont ouvertes aux jeunes de 6 ans et plus intéressés par la pratique du cyclisme en club, compétition ou loisir. Le club peut mettre à disposition des vélos. Renseignements aux 06 78 33 97 13, 06 17 07 49 28 ou contact@ccmainsatevaux.fr. Possibilité de deux séances de découverte gratuite.

Prochaines organisations :

- Dimanche 1^{er} février : cyclo-cross de Chénérailles étang de la Forêt à partir de 13h45
- Samedi 14 mars : 16^{ème} trophée Thermal à Evaux sur un nouveau circuit plus long et plus ludique
- Samedi 4 avril : Randonnées VTT et pédestres Challenge vert au départ du château des Portes à Mainsat



COMITÉ DE JUMELAGE EVAUX GONÇA

Le 23 novembre 2025, nous avons été ÉBLOUIS par la prestation des danseuses, danseur, chanteuse, chanteur et magicien du Moulin Bleu à Thiers. Une petite soixantaine de personnes ont fait partie du convoi pour ce déjeuner-spectacle.

Le 13 décembre dernier, la magie de Noël était bien au rendez-vous au Centre Hospitalier d'Evau les Bains. Les

patients, les résidents et les visiteurs avaient l'embarras du choix sur les stands des exposants... Pour la deuxième année consécutive, nous avons tenu notre stand où porto et beignets de morue ont été appréciés.

Nous vous souhaitons une belle, grande et heureuse année. Que 2026 donne VIE à tous vos projets...

A très bientôt !

Suivez nous et partagez !

Abonnez – vous à nos pages Facebook(@ Evaux les bains) et Panneau Pocket pour suivre toute l'actualité d'Evau

Visitez le site de la mairie : <https://www.evaux-les-bains.fr>
Communiquez avec nous : communication@evaux-les-bains.fr



GYM EVAHONA

Le très beau début de saison s'est confirmé. Si, au 15 septembre, 158 personnes avaient choisi de rejoindre notre association, nous avons accueilli en décembre notre 200ème adhérent. Une première pour l'association qui montre bien l'engouement de tous pour le sport.

Autre particularité du cru 2025-2026, une augmentation du nombre de participants de moins de 40 ans et du nombre d'hommes qui se répartissent maintenant à l'aquagym, le step, les deux cours de gym, le yoga et les danses latino.

Rappelons qu'en plus de disciplines très dynamiques, comme le step, le cardio-trampo et le fit-cross, nous offrons également des animations différentes permettant à chacun de prendre soin de sa condition physique.

Le succès de l'aquagym ne se dément pas. Les cours de gym d'entretien, posturale ou de renfo sont très fréquentés. Le yoga, dispensé le lundi et le mercredi, fait le plein au point qu'il faudrait par moment étendre le tatami du dojo. Les danses latino ont également trouvé leur public à la maison des jeunes où la salle rénoverée offre l'espace nécessaire aux évolutions des danseurs.

Janvier, c'est le moment des bonnes résolutions ! Alors si le sport vous tente, venez nous retrouver, il est toujours possible d'adhérer en cours d'année.



Pour tout renseignement, vous pouvez contacter Sylvie, présidente, au 07 84 98 95 57, nous envoyer un mail à gymevahona@gmail.com ou nous suivre sur Facebook Gymevahona Evaux.

EVAUXTHON

Toutes les manifestations Téléthon pour l'année 2025 sont achevées. L'heure du bilan a sonné et pour l'instant, le constat est sans appel, vous avez été généreux !

Cette année, le Téléthon a commencé le 18 mai avec le concours de belote à St Julien la Genête.

Puis l'automne est arrivé et les événements se sont enchaînés.

- Le 29 octobre un concert à la salle La Source à Evaux-les-Bains, « Chantons pour le Téléthon » avec les groupes « Les amis du jeudi », la Chorale « Alisancia » et le groupe « Histoire de chansons ».
- Le 15 novembre, marche du Téléthon au départ d'Evaux-les-Bains.
- Le 23 novembre, à la salle des fêtes de St Julien la Genête, a eu lieu le concours de belote avec pas moins de 40 équipes.
- Le 29 novembre à la salle La Source à Evaux-les-Bains, le repas du Téléthon avec plus de 80 personnes qui ont répondu présentes et des bénévoles de tout âges qui ont su apporter leur disponibilité pour la soirée.
- Le 1^{er} décembre la piscine d'Evaux organisait « Nager pour le Téléthon ».
- Le 6 et 7 décembre dans le hall du magasin U à Evaux-les-Bains, vente de pâtisseries, pâtés aux pomme de terre, crêpes.

Grâce aux communes d'Evaux-les-Bains, St Julien la Genête, Fontanières, Reterre, Chambonchard, Sannat et Mainsat, nous sommes heureux de reverser la somme de 8 000,00 € à l'AFM Téléthon pour l'année 2025.

Au nom des malades, des familles, de l'AFM nous remercions infiniment tous les participants aux manifestations ainsi que les partenaires locaux, les écoles, la presse, les municipalités d'Evaux-les-Bains et de St Julien la Genête, le département sans oublier les bénévoles et tous les généreux donateurs. MERCI !



ADEC (AIDE À DOMICILE EVAUX-CHAMBON)

L'ADEC est heureuse d'annoncer la reprise de la résidence services pour personnes âgées à VIERSAT. L'ADEC dynamise l'établissement, avec des services renforcés et un accompagnement de qualité pour les locataires.

Des logements adaptés, des animations, des espaces communs accueillants et la présence attentive des équipes assureront un cadre de vie sécurisé et agréable. **SURVEILLANCE 24h/24 - 7J/7.**

LOGEMENTS DISPONIBLES, VISITABLES, NOUS CONTACTER.

Toujours nos habituels services de l'ADEC qui vous facilitent le quotidien chez vous. (Entretien du logement, du linge, aide à la personne, aide aux repas, courses...)

Contact :

12 rue du stade - 23110 Evaux - les - Bains
05.55.65.68.34

FÊTES DE FIN D'ANNÉE À LA MÉDIATHÈQUE



Les bénévoles ont décoré la médiathèque pour les fêtes de fin d'année. Les yeux des enfants de la crèche et des écoles ont brillé !

Aude leur avait préparé un conte pour cette occasion spéciale.



Nouveautés :

Nous avons reçu des nouveaux documents : romans, documentaires, CDs.

Venez les découvrir dans nos rayons aux horaires habituels :

Lundi et samedi :

10 h – 12 h

Jeudi : 15 h 17 h

FRANCE ALZHEIMER CREUSE

À l'occasion de la fin d'année, l'association France Alzheimer a organisé un repas convivial en partenariat avec l'association d'aide à domicile (ADEC), réunissant bénéficiaires, bénévoles et intervenants. Ce temps de rencontre a permis de partager un moment chaleureux placé sous le signe de l'échange, de la solidarité et de la bonne humeur. Ce repas a été l'occasion de renforcer les liens entre les personnes accompagnées et les professionnels qui œuvrent quotidiennement à leurs côtés, mais aussi de valoriser l'engagement des bénévoles et des équipes d'aide à domicile, dont le rôle est essentiel dans l'accompagnement des personnes atteintes de la maladie d'Alzheimer et de leurs proches.

Dans une ambiance conviviale et festive avec des musiciens, chacun a pu profiter de ce moment de détente, danser, rompre l'isolement et échanger dans un cadre bienveillant. Ces instants de partage sont précieux et participent pleinement au maintien du lien social, objectif commun aux deux associations.

L'association France ALZHEIMER organise à Gouzon au mois de mars une formation des aidants pour toute personne qui accompagne un proche atteint de la maladie d'Alzheimer (conjoint parent amis) cette formation est gratuite, elle se déroule sur plusieurs semaines (14h en tout) merci de vous inscrire auprès de l'association.



Bulletin d'adhésion

ALZHEIMER CREUSE

37 Rue de Verdun - 23110 EVAUX LES BAINS

Cotisation simple : une personne : **25 €**

Cotisation double : deux personnes proches : **40€**

Cotisation Institution : Professionnel : **58 €**

Nom :

Adresse :

Tél : Mail :

Nom :

Adresse :

Tél : Mail :

Je vous adresse :

mon adhésion pour l'année 20____, de _____ €

un don de _____ €

Je règle le _____

par chèque à l'ordre de France Alzheimer Creuse

en espèces

En application de la loi du 6 janvier 1978, vous disposez d'un droit d'accès, de rectification et de suppression des Informations vous concernant, en vous adressant à notre Association. Les cotisations sont déductibles des impôts sur le revenu à hauteur de 66%. Un reçu fiscal vous sera adressé.

NOS ÉCOLES



ÉCOLE SAINTE JEANNE D'ARC



Tél. 05.55.65.52.02
Mail : direction.ecolesainteja@gmail.com
Site : <http://ecolejd.over-blog.com>
Facebook : [ecolejdevaux@facebook.com](https://www.facebook.com/ecolejdevaux@facebook.com)

Une école qui innove pour le bien-être et la réussite de chaque enfant

À l'école, bouger pour mieux apprendre n'est pas qu'une idée : c'est notre quotidien ! Grâce au projet « Attention & Concentration », mené avec l'APEL et l'OGEC, nos élèves de CE-CM évoluent désormais dans une classe flexible, pensée pour s'adapter aux besoins de chacun.

Mobilier innovant, assises dynamiques, coussins d'équilibre, élastiques de chaise, casques anti-bruit, pupitres inclinés... Autant d'outils qui permettent aux enfants de se concentrer, de bouger, de s'isoler ou de se recentrer selon leur rythme. Chaque élève bénéficie également d'un plan de travail individualisé, avec des activités variées et des jeux pédagogiques pour progresser sereinement.

Notre école poursuit ainsi son engagement : offrir un cadre moderne, bienveillant et attentif aux familles, où chaque enfant trouve sa place et apprend autrement. Une école vivante... et tournée vers l'avenir !



Sortie d'automne pour la classe de MS-GS

Les élèves de maternelle ont participé à une matinée « école dehors » consacrée à la découverte de l'automne et de la nature. Le groupe s'est d'abord rendu au parc derrière l'église d'Evaux pour une chasse aux trésors d'automne, qui a permis d'observer l'environnement tout en développant la coopération. La sortie s'est poursuivie dans le petit bois du chemin des Polonais, où les enfants ont récolté feuilles, glands, pommes de pin et autres éléments naturels, l'occasion d'enrichir leur vocabulaire et d'aiguiser leur curiosité. Au parc aux daims, les élèves ont pu approcher les animaux et leur distribuer des carottes, une rencontre

propice à sensibiliser au respect du vivant. De retour en classe, les trouvailles ont été triées et classées : une manière ludique de travailler l'observation, la catégorisation et la description. Elles serviront ensuite de matériau pour des ateliers d'arts visuels. Cette sortie a offert aux enfants un moment d'exploration riche et concret, donnant du sens aux apprentissages tout en profitant de la nature automnale.

Projet annuel « Les 4 éléments » – Période 1 : Notre planète

Cette année, l'ensemble des classes travaille sur le thème des 4 éléments. Pour cette première période, de la maternelle au CM2, les élèves ont exploré Notre planète à travers des activités scientifiques, artistiques et culturelles. En maternelle, les enfants ont découvert la Terre et le système solaire grâce à des lectures, un chant et diverses expériences simples. Ils ont réalisé plusieurs créations : fresque du système solaire, illustrations et même une Terre en 3D. Dans les classes de CE et CM, les élèves ont produit des œuvres collectives à partir de matériaux recyclés. Ces réalisations originales, mêlant arts visuels et sensibilisation à l'environnement, décorent désormais le couloir de l'école et font la fierté de tous.

Ce projet commun permet de développer la curiosité scientifique, la créativité, la coopération et la conscience écologique, tout en valorisant le travail des élèves. Un beau début pour cette aventure autour des 4 éléments !



Semaine du Goût : la pomme à l'honneur en maternelle

À l'occasion de la Semaine du Goût, les élèves de maternelle ont exploré la pomme sous toutes ses formes : découverte de variétés, ateliers sensoriels et réalisation de compote, salade de fruits, cakes et feuilletés. Une sortie au Super U a également permis d'apprendre à se repérer, nommer les aliments et choisir les bons ingrédients.

La semaine s'est clôturée par un buffet partagé avec la classe des CE-CM : un moment de convivialité où petits et grands ont dégusté leurs créations et échangé autour de lectures et d'un chant préparé par les plus grands.

Un beau projet qui illustre une école vivante, bienveillante et tournée vers l'expérience concrète, où chacun apprend en coopérant... et avec plaisir !



Un vent de découvertes en MS-GS

Cette semaine, un vrai souffle de curiosité a traversé notre classe de moyenne et grande section ! Notre projet sur les quatre éléments redémarre avec l'étude de l'air et du vent. À travers l'album *Le vent m'a pris*, les enfants ont exploré de nouveaux mots, observé la force du vent et mené leurs premières petites expériences scientifiques.

En mathématiques, ils ont joué avec les nombres, les formes et les couleurs pour construire, trier, compter et créer des suites logiques. En écriture et lecture, ils ont appris à reconnaître les lettres, copier des mots, et écouter les sons des syllabes. Les ateliers de manipulation, les activités artistiques aux bulles d'encre, les danses, jeux

de coopération et parcours sportifs ont rendu chaque journée vivante et joyeuse. À l'école maternelle, on apprend en s'amusant, on découvre en manipulant et on grandit ensemble dans la bonne humeur !

Premier défi sportif pour les CE-CM : Énergie, rires et esprit d'équipe au gymnase de Budelle !

Mardi 18 novembre 2025, les CE-CM ont enfilé leurs baskets pour une première séance de sport mémorable au gymnase de Budelle !

Dès leur arrivée, les élèves ont découvert les lieux avec curiosité. Après un échauffement complet – muscles et articulations en mouvement –, ils étaient fin prêts à se lancer dans un grand parcours d'activités variées. Au programme : agilité, coordination et surtout... beaucoup de bonne humeur ! Entre les obstacles à franchir et les défis à relever, l'entraide et l'enthousiasme étaient au rendez-vous.

Le clou de la séance ? Une course pas comme les autres !



Pour finir en beauté, les élèves se sont affrontés dans une épreuve originale : assis les uns derrière les autres, ils devaient avancer en se tenant par les chevilles, comme une véritable chaîne humaine. Une belle première séance dans ce gymnase chaleureux, où l'énergie et la cohésion ont fait toute la différence !

Atelier Calendrier de l'Avent : créativité, entraide et bonne humeur à la garderie !

Cette semaine, l'APEL a proposé aux enfants de l'école – ainsi qu'à leurs frères et sœurs – de participer à un bel atelier de fabrication de calendriers de l'Avent. Deux temps étaient organisés : mardi et vendredi après la classe, dans la salle de garderie transformée pour l'occasion en véritable atelier créatif.



Autour des tables colorées, les enfants ont laissé parler leur imagination. Les plus grands ont naturellement aidé les plus jeunes, créant une ambiance chaleureuse où chacun trouvait sa place. Les parents présents ont également contribué à guider, encourager et partager ce moment convivial.

Les photos en témoignent : concentration, fierté, et beaucoup de sourires. Les enfants ont travaillé avec soin pour fabriquer leurs 24 surprises... qu'ils pourront commencer à découvrir dès lundi.

Un grand merci aux familles venues donner un coup de main, ainsi qu'à l'équipe de l'APEL pour cette belle initiative qui lance parfaitement la période de l'Avent.

Un bel élan de convivialité à l'école

La bourse aux jouets organisée par l'école a rencontré un vif succès. Dans une ambiance conviviale, les stands ont attiré de nombreux visiteurs – amis, familles, promeneurs, anciens élèves – et les ventes ont été très satisfaisantes. L'espace restauration, animé par une équipe de l'APPEL dynamique et accueillante, a lui aussi été très apprécié. Un grand merci aux participants et aux bénévoles pour cette belle édition !



Douceurs de Noël : les ateliers pâtisserie de l'école

Les ateliers pâtisserie du vendredi soir ont réuni enfants et parents dans une ambiance chaleureuse et festive. Au programme : préparation de savoureux biscuits de Noël aux parfums de cannelle, de chocolat et d'épices hivernales. Les petits pâtissiers ont pu mesurer, mélanger, façonner et décorer leurs créations, guidés par des parents bénévoles très investis.



Les biscuits, ensuite joliment emballés, seront proposés à l'école et lors de différentes animations pour soutenir les projets éducatifs de l'établissement.

Bravo aux enfants pour leur enthousiasme et merci aux familles pour leur participation. Une nouvelle action conviviale portée par l'APEL, au service des projets de "Classe de découverte" autour des 4 éléments.

Inscriptions tout au long de l'année.
Contactez la directrice au **05.55.65.52.02**
ou par mail direction.ecolesaintejsa@gmail.com

ÉCOLE LÉO LAGRANGE

Le jeudi 16 octobre les élèves de l'école élémentaire et de la grande Section maternelle d'Evaux les bains se sont rendus à Guéret à l'espace André LEJEUNE pour assister au concert du Pianiste Alexandre TARRAUD.

SEMAINE DU GOÛT DU 13 AU 17 OCTOBRE

Les élèves de l'école maternelle Léo Lagrange se sont lancés dans la réalisation d'une salade de fruits de saisons (Pour les petites sections), ainsi que deux tartes pommes, poires, prunes. (Pour les moyennes et grandes sections).

Dans l'après-midi, nous avons pu déguster la salade de fruits et les tartes.



Catherine de la cantine est venue dans les classes avec un beau panier garni de légumes à découvrir (poireaux, betterave, courgette, carotte, aubergine, céleri, choux de Bruxelles, butternut, oignon, échalotte) et d'aromates (persil, thym, menthe, romarin).



L'école participe à l'action "Ecole et cinéma". Dans ce cadre, les élèves de maternelle sont allés voir "Le petit monde de Léo" et les élèves de l'élémentaire "Maman pleut des cordes" (CP-CE1) et "Le peuple loup" (CE2-CM1-CM2+Ditep).

L'école élémentaire bénéficie d'une intervenante du conservatoire et de musique tous les lundis durant 1h afin de préparer un petit conte musical.

TOUS LES ÉLÈVES DE L'ÉCOLE LÉO LAGRANGE ONT FÊTÉ NOËL

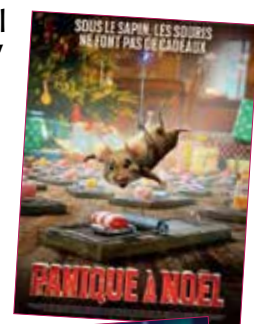
Mardi 09 décembre : Film de Noël pour les élèves de l'élémentaire : "Panique à Noël".

Lundi 15 décembre : Film de Noël "Mission Père Noël" pour les élèves de maternelle

Mardi 16 décembre : Spectacle des élèves à la salle de la Source et passage du père Noël.

Judi 18 décembre : repas de Noël à la cantine.

Vendredi 19 décembre : lecture de contes de Noël à la bibliothèque d'Evaux et goûter de Noël à l'école.



ÉTAT CIVIL

Décès

- LEPRINCE Johnny : 24/09/2025
- MAGNIER Marcelle : 04/10/2025
- DUCOURTIOUX Jean : 26/10/2025
- TARDIF Claudie : 28/10/2025
- HENRY Andrée : 31/10/2025



ATELIER NINA, ARTISAN COUTURIÈRE

J'ai le plaisir d'annoncer la création de mon entreprise **L'ATELIER DE NINA** artisan couturière sur la commune d'Evaux les Bains depuis le 1^{er} septembre 2024.

Mes créations sont ciblées sur

- Le linge de maison (essui main, torchon, essui tout)
- Linge de toilettes (gant, serviette de toilette , fleur de douche , lingette et panière)
- Créations diverses (trousse, protège livre, sac shopping)
- Kit naissances pour bébé etc etc.

Je réalise aussi de la prestation de service (ourlet, réparations diverses).



Mes coordonnées : Sabrina BERTHOMIER

9 clavaud 23110 Evaux les Bains | 06 69 07 15 19 | sabrinaberthomier@gmail.com

INFOS DIVERSES



VŒUX

Le Maire et l'ensemble des élu.es du Conseil municipal ont le plaisir de vous convier à la cérémonie des vœux qui se déroulera le **jeudi 15 Janvier 2026 à 19h** à la salle La Source



AGENDA DE LA SOURCE

• **Samedi 7 février à 16h** : Concert de la batterie Fanfare de Boussac

Apero Concert du Vendredi (19h)

• **16 Janvier** : The Coudougnans (duo de blues)

• **13 février** : On the Road (rock)

• **27 Mars** : "Hot Azoy" (musique klezmer)

Théâtre

• **Dimanche 25 janvier 15h** : "Les hommes préfèrent mentir" par la Cie la Montgolfière

• **Samedi 31 janvier 20h30** : "Élise et moi" par la troupe Coup de Théâtre de Budelière

• **Dimanche 15 février 15h** : "L'Argent du beurre" par la Cie de la vieille prison

• **Vendredi 6 mars 19h** : Brioche et révolution" avec la Scène nationale d'Aubusson

RECUPÉRATION DES SAPINS DE NOEL : de début janvier au 18 janvier, déposez vos sapins (sans décorations) au Champ Avel.



LE REPAS DES AINÉS concocté par la Boucherie Traiteur Depoux aura lieu le **Dimanche 1^{er} Février à la salle La Source.**

LANCEMENT DE LA CAMPAGNE DE RECENSEMENT POUR NOTRE COMMUNE

Notre commune est concernée en 2026 par le recensement de sa population. Celui-ci aura lieu du 15 janvier au 14 février prochains. Des documents vous seront distribués dans vos boîtes aux lettres et un agent recenseur se rendra à votre domicile. Merci de bien vouloir lui réserver le meilleur accueil ! Vous pourrez également vous recenser en ligne, en répondant au questionnaire grâce aux codes indiqués sur la notice internet distribuée.



LA FIN DU PROGRAMME « PETITES VILLES DE DEMAIN »

Lancé en octobre 2020, le programme « Petites Villes de demain » (PVD) s'inscrivait dans le Plan de Relance de l'Etat. D'une durée de 6 ans, celui-ci arrivera à son terme en mars 2026. Evaux-les-Bains lauréate en 2021 s'est fortement appuyée sur ce programme pour construire sa stratégie de redynamisation et concrétiser de nombreux projets. Si 2026 marque la fin du programme, ce n'est pas le cas de la dynamique engagée. L'Opération de Revitalisation du Territoire signée en avril 2025 par l'ensemble des communes lauréates du programme sur Creuse Confluence court toujours jusqu'en 2030 (durée minimale de 5 ans). Cette signature acte officiellement l'entrée en vigueur, sur le territoire des communes signataires, du mécanisme Denormandie destiné aux bailleurs privés désireux de rénover du bâti ancien pour le louer et contribuer au développement du territoire.

Une vraie opportunité pour de nouvelles installations en centre-bourg par la remise sur le marché de logements vacants. Pensez-y !

Loi Denormandie

visé à rénover les logements anciens jugés indécents destinés à la location et redynamiser les centres-bourgs des petites villes

La réduction d'impôts

La réduction d'impôts* est calculée sur le prix net de revient du logement, avec un pourcentage variant selon la durée de location.

Jusqu'à 300 000€ d'investissement



Communes signataires de l'ORT éligibles au dispositif Denormandie au sein de Creuse Confluence



Les travaux éligibles

Pour bénéficier du dispositif fiscal, le logement doit faire ou avoir fait l'objet de travaux d'amélioration représentant :

Au moins 25% du coût total de l'opération.

SOIT : Améliorer la performance énergétique d'au moins 30%

SOIT : Inclure au moins 2 des 5 types de travaux suivants :

- Chaudière
- Fenêtres
- Isolation des combles
- Murs
- Production d'eau chaude



SOIT : Créer de la surface habitable nouvelle

*Pour toutes opérations réalisées avant le 31 décembre 2027.

PENSEZ À VOUS INSCRIRE SUR LES LISTES ÉLECTORALES !

ÉLECTIONS MUNICIPALES ET COMMUNAUTAIRES 2026

Date limite d'inscription sur les listes électorales

- Jusqu'au 6 février 2026, en mairie
- Jusqu'au 4 février 2026, sur internet

<https://service-public.gouv.fr>

Afin de pouvoir participer les 15 et 22 mars prochains aux élections municipales et communautaires, tout citoyen.ne devra impérativement s'inscrire sur la liste électorale de sa commune jusqu'au sixième vendredi précédant le scrutin, soit jusqu'au 6 février 2026, délai de rigueur, en mairie. Cette formalité pourra également être effectuée de façon dématérialisée jusqu'au 4 février 2026, sur le site : <https://www.service-public.gouv.fr/particuliers/vosdroits>

L'inscription sur les listes électorales est indispensable pour pouvoir voter. Elle n'est pas seulement un devoir civique, mais une obligation légale en vertu de l'article L.9 du code électoral.

INFORMATIONS ADMINISTRATIVES

SECRÉTARIAT DE LA MAIRIE

du Lundi au Vendredi

de 9h à 12H30 et de 13h30 à 17h

Tel : **05.55.65.50.20**

Mail : mairie23evauxlesbains@wanadoo.fr

Les élus reçoivent sur rendez-vous,
contactez la mairie.

NUMEROS UTILES

• Urgences (Emergencies)

SAMU (Ambulance)	15
Police (Police)	17
Pompiers (Fire Dept)	18
Sans Abri	115
Enfance maltraitée	119
Enfants disparus	116 000
Centre anti poison	0561 77 74 47

• Écoute et Soutien

Alcooliques anonymes	0820 32 68 83
Allo France Alzheimer	0811 112 112
Allo Parents Bébé	0800 00 34 56
Don d'organe et de moelle	0800 20 22 24
Enfance et Partage	0800 05 12 34
Don du Sang	0810 150 150
Fil Santé Jeunes	32 24
Maladies rares Info Service	0810 63 19 20
Solitud'écoute	0800 47 47 88
SOS Amitié	0555 79 25 25
Viols femmes Information	0800 05 95 95

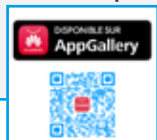
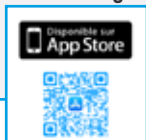


LES ALERTES ET INFORMATIONS DE VOTRE MAIRIE SONT SUR PANNEAUPOCKET®

Simple et gratuit, pas de compte à créer, 100 % anonyme

Retrouvez PanneauPocket depuis votre ordinateur sur app.panneaupocket.com

ou télécharger gratuitement l'application sur votre téléphone



For an appointment with a member of the city council, please send an email in English, Dutch or French to the mairie.

Als u een afspraak met een gemeenteraadslid wilt, kunt u een e-mail naar de mairie sturen in het Nederlands, Engels of Frans.

Ont participé à la rédaction de ce bulletin les membres de la commission « Information et Communication »

DIRECTEUR DE PUBLICATION : M. le Maire d'EvauX

Crédit photo : ©Vincent Hourtie-20240713- VTS

MISE EN PAGE & IMPRESSION : Agence iCombrailles - 63330 La Cellette



EVAUX *les Bains*
Source de vitalité & Terre d'innovation